

ВІЙСЬКОВА СПРАВА

ВИШКІЛЬНИЙ ЖУРНАЛ
УКРАЇНСЬКОЇ НАЦІОНАЛЬНОЇ ҐВАРДІЇ



1

Єднаймо дух і зброю,

- чекає нас рішальний бій!

ВІЙСЬКОВА СПРАВА

Вишкільний Журнал

УКРАЇНСЬКОЇ НАЦІОНАЛЬНОЇ ГВАРДІЇ .

Вітай, вітай же, гвардіє залізна!
Вростай, зростай в потужну силу грізно,
Державі підмурівок закладай,
Злоти блакитний край.

/Ю.Клен, з поеми "Попіл імперій"/.

В м і с т :

1. До читачів.
2. Май. А. Ліщина: Вивчення та оцінка місцевости.
3. Май. А. Ліщина: Поняття про просту позему проекцію.
4. Пор. П. Апостол: Теорія стрілецької справи.
5. Пор. П. Апостол: Перевірка зброї.
6. Полк. А. Орловський: Два теоретичні поняття з кулеметно-стрілецької справи.
7. Ген. Шт. Полк. І. Чернигівський: Військова розвідка.
8. Пполк. І. Явір: Стрілецький рій в обороні.
9. Чи знаєте що?

— 00000 —

Д О Ч И Т А Ч І В І

Досягнення людства в техніці, культурі та всіх галузях мистецтва ще не є доказом того, що розвиток духовости людства на цьому вже зупинився. Цей розвиток поступає далі у всіх галузях знань, а поруч із тим і в усіх ділянках воєнної штуки.

Майбутня війна, що вже здається, буде дуже близькою, переводитиметься новою зброєю, а також новими методами. Це вимагає від старшин, а також від їх помішників, повноти воєнних знань, яких не можуть замінити ні особисті здібності військовиків, ні сила їх волі. Більше, як колибудь, сьогодні відчувається справедливість слів Вілліцена: "Від знання до уміння - всього один крок, але від незнання до уміння - крок дуже великий".

Речі, які все мінються вимагають того, щоб чинний старшина мав потрібні знання та щоб був завжди готовий, в залежності від обставин бою, зайняти те чи інше становище незалежно від даних йому диспозицій, яке б гарантувало йому успіх та перевагу над ворогом з найменшою втратою людей та бойового матеріалу.

До цієї мети можна прийти тільки тоді, якщо кожную вільну хвилину використаємо на те, щоб підготуватися до воєцького звання. "Хто старанно оре та сіє, той збирає врожай" - каже прислів'я.

Не маючи власної держави, не маємо всіх спроможностей для організації потрібних сил у майбутній визвольній боротьбі. Але головна спроможність в нас самих. Це плекання в самому собі моральної сили та використання цієї сили на належну поставу в потрібній хвилині.

В живую вірою, працюючи твердо, спокійно й сумлінно над собою, не витрачаючи сил на злочинне самопожирання, кожен мусить громадити в собі ці сили для походу на окупанта, що винищує нашу землю і близьких нам людей.

Ідучи назустріч цим бажанням підготувати себе до визвольних змагань, ми приступаємо до видавання систематичних статей із різних відділів воєнної справи. Але, використовуючи ці матеріали кожен повинен пам'ятати, що на війні не можна зв'язувати себе незмінними загальними правилами, а вміти знаходити в кожному поодинокому випадкові найдоцільнішу розв'язку.

Віriamo, що наше воєцтво наш задум привітає та конкретно співпрацює чи цінними заввагами нам в цьому ділі допоможе.

Просимо, тією дорогою, якою до Ваших рук цей журнал дістався, надсилати нам свої завваги, відповіді на контрольні питання та матеріали, за що задалегідь дякуємо.

Редакційна колегія.

ВИВЧЕННЯ ТА ОЦІНКА МІСЦЕВОСТІ.

Вивчення місцевості та предмет військової топографії.

Місцевість має дуже великий вплив на характер дій військ, а іноді і на вислід цих дій.

Під час маршів; під час розвідки, розташування на відпочинок, при охороні та, врешті, і в бою місцевість може полегшити ланкам виконання поставлених їм завдань чи, навпаки, утруднити їх.

Невдало вибрані, погані дороги можуть розладнати рух колон і довести до того, що не всі частини своєчасно розпочнуть бій.

Коли частини розвернуться в бойовому ладі, вони будуть прагнути до того, щоб знайти прикриття у складках місцевості для скриптого підходу в становище для атаки або, якщо місцевість не зможе прикрити їх безпосередньо /наприклад від повітряної розвідки ворога/, застосувати маскування під фарбу та характер цієї місцевості.

Разом з тим, частини будуть прагнути зайняти на місцевості такі точки, які давали б можливість доброї обсервації розташування ворога і, таким чином, забезпечили б обстріл його. При обороні значення місцевості особливо велике, бо частинам прийдеться доповнювати менші можливості маневрування тими додатними вигодами, які місцевість зможе дати оборонцеві.

З розвитком воєнної техніки, з появою панцерних возів, механізованих загонів, з переходом з станкових кулеметів на стрільбу з закритих позицій, вплив місцевості на дії військ не тільки не зменшився, а навіть збільшився. Панцерні авта, панцерні вози та механізовані ланки не всюди можна застосувати з бажаними для нас наслідками і, таким чином, щоб вповні використати їх могутність, керівництво повинно вибрати для тих операцій, якщо дозволять обставини, потрібну місцевість.

При сучасному розвитку вогневих можливостей боротьби, в бою необхідно якнайкраще використати навіть саму найменшу вигоду, яку зможе дати місцевість для укриття своїх частин до початку атаки, щоб перемогти ворога.

Кожен старшина повинен уміти віднайти цю вигоду на місцевості, пам'ятаючи, що нехтування цих вигод, принесе даремні втрати. Але, щоб відшукати на місцевості ті вигоди, які вона має для військ, потрібно знати, яке військово значення мають ті чи інші елементи місцевості та мати при собі її зображення або, в деяких випадках фотографічні знімки, щоб по них можна було завчасно вивчити ту дійсну місцевість, з якою прийдеться мати справу. Та мало мати ці зображення чи фотографічні знімки — треба уміти їх читати, щобто уміти вірно та яскраво уявити собі місцевість, що на них зображена.

Врешті, можуть бути випадки, коли зображення місцевості виявляться недостатньо детальними та виникне потреба нанести деталі окремих ділянок місцевості. В таких випадках старшина повинен сам зробити простеньке окомірне зображення з необхідним описом.

Вивчення всіх способів зображення місцевості з усіма її подробицями на площині /звичайно на папері/ становить предмет науки, що носить назву т о п о г р а ф і ї . Воєнною ж топографією називаємо весь той комплекс відомостей, що освітлюють:

а/ як вірно та швидко читати наявні уже зображення місцевості /мапу, аерофотознімки/, щобто, як уявити по них правдиву місцевість, на якій прийдеться діяти війську;

б/ як рухатися і визначати своє місце розташування на незнайомій місцевості по мапі та аерознімку;

в/ як користатися мапою для означення мети та для топографічного пристосування гарматної та кулеметної стрільби та, нарешті,

г/ як виправити застарілу мапу і в яких випадках треба скласти простим способом складне зображення місцевості.

Елементи місцевості, її різновидності та їх тактичні властивості.

При розгляді будьякої місцевості треба відокремлювати:

а/ її рельєф та б/ місцеві предмети.

Р е л ь е ф о м місцевості називають сукупність всіх її нерівностей: гір, долин, ярів і т.д..

М і с ц е в и м и п р е д м е т а м и називають всі предмети, що знаходяться на земній поверхні, незалежно від того, чи вони природні /наприклад: річки, озера, ліси/ чи штучні, утворені людиною /побудова доріг, будинків і інш./.

За рельєфом місцевість ділимо на дві основні групи: рівнинну та гірську. Середньою групою буде горбкувата місцевість.

Р і в н и н о ю називають таку місцевість, що майже не має значних підвищень та заглибин.

Г о р б к у в а т о ю називають місцевість, що уявляє собою безперервне чергування підвищень та заглибин, іноді значних розмірів, але з похилими підвищеннями та схилами, пригідними для військ.

Г і р с ь к о ю м і с ц е в і с т ю називається така, що має вигляд системи гірських напрямів, місцями недоступних навіть піхоті і чергується з глибокими долинами, навіть провалами.

З погляду тактичних властивостей місцевість поділяємо на дві головні групи: відкриту та закриту.

В і д к р и т о ю м і с ц е в і с т ю називаємо таку місцевість, що майже не має значного рельєфу /лісів, перелісків, будівель/. Тобто, всього того, що дає можливість укриття від спостерігача ворога. Така місцевість полегшує керівництво військом, спостереження та обстріл але утруднює маскування. Вона вигідна при обороні, якщо знаходиться на чолі переднього краю оборонної смуги і невигідна при наступі по ній: наступаючий весь час знаходиться під обсервацією, вимушений буде швидко розкрити свої замри та нести значні втрати в наслідок сучасних винищувальних можливостей вогневих засобів.

З а к р и т о ю називається місцевість, яка має значну кількість предметів, що дає укриття від обсервації ворога /ліси, переліски, значні складки місцевості, населені пункти і т.інш./ . Така місцевість, що може дати укриття від обсервації, утруднює керівництво військом, утруднює огляд та обстріл, але полегшує маскування, тому вигідна для наступаючого, дозволяє йому непомітно та з меншими втратами підійти до ворога та заатакувати його. Для оборонця ці властивості місцевості роблять її незручною.

Як відкрита, так і закриті місцевості можуть бути з перешкодами, цебто, мати багато місцевих предметів, що утруднюють перехід військ /яри, тини, річки, болота, рови, зарослі/ і стримують вільність маневрування.

Тактичні властивості рівнинної місцевості можуть бути різні, залежно від того з"являється вона закритою чи відкритою.

Гориста місцевість має більшу, порівнюючи з рівниною кількість природних ліній, що полегшують оборону. Гориста місцевість характеризується тим, що на ній можна вести бойові дії, головним чином, координуваним напрямком, звичайно, вздовж доріг та по долинах річок, при чому, дії ці носять особливий характер гірської війни.

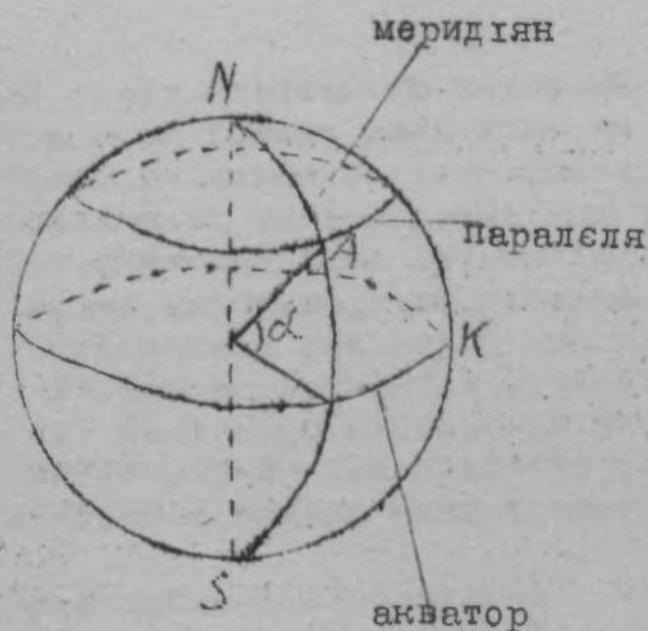
Поняття про форму земної кулі та про визначення точок на земній поверхні.

Наша земна куля має вигляд сфероїда, цебто, сплюснутої кулі. Вона обертається навколо уявної осі, відбуваючи повне обертання на протязі доби. Точка перетину цієї точки обертання з земною поверхнею називаються географічними полюсами: північним та південним /мал. 1/.

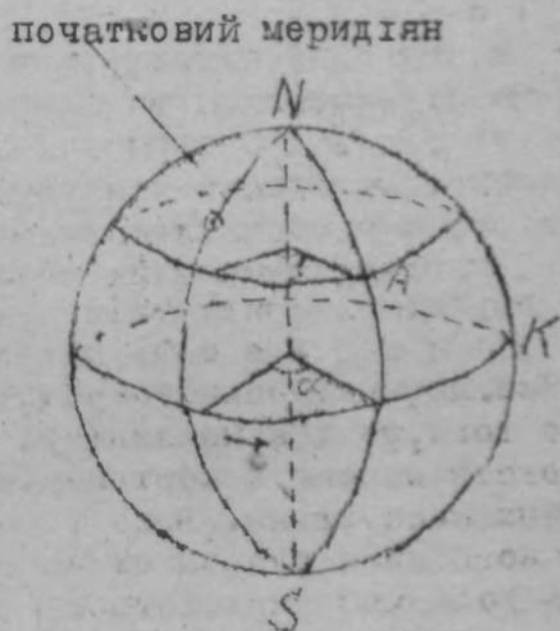
Сфероїд земної кулі сплюснутий по напрямку осі повертання біля полюсів. Треба зауважити, що він мало відрізняється від кулі: вісь обертання землі приблизно на 42 км коротша діаметра земного екватора /довжина цього діаметра 12.754 км/. Після цього будемо вживати терміну - земна куля.

Площина, перпендикулярна до осі обертання землі що проходить через центр останньої, називається площиною земного екватора. Ця площина перетинає земну поверхню по лінії ЕК, т.зв.екватор.

Візьмемо на поверхні земної кулі будьяку точку А /малі 1 і 2/ та проведемо лінію, яка проходила б через вісь обертання землі П /пі/ і точку А. Така площина називається площиною географічного меридіану точки А, а лінія перетинання цієї площини з поверхнею землі - географічним чи дійсним меридіаном точки А. Один із меридіанів приймається початковий.



Мал. 1.



Мал. 2.

Перетинання земної поверхні з площиною, рівнобіжною площині екватора, дає коло, зване рівнобіжним колом, чи рівнобіжником.

Якщо рівнобіжник проходить через точку А, то вона зветься р і в н о б і ж н и к о м цієї точки.

Коли кажуть про вигляд земної кулі, то завжди під цією назвою розуміють фігуру поверхні спокійної води океану, продовжуючи її уявно під всіма частинами суходолу. Поверхня ця називається р і в н е в о ю поверхнею.

Визначення положення точки А на поверхні земної кулі можна перевести таким чином:

уявити собі у точці А прямовісну лінію /прямовісна лінія - це та лінія, по якій падають тіла, не маючи підпори/; напрямок прямовісної лінії показується ниткою з підвішеним тягарем /прямовісом/. Вона ставить з площиною екватора деякий кут α /грецька буква, якою зазначається широту/ званий кутом географічної широти точки А.

Широти відмічуємо по дузі меридіана від екватора в обидва боки від 0° до 90° . В північній півкулі землі широти додатні /+/ , в південній від'ємні /-/.

Кут " α " між площинами меридіана точки А та початкового меридіана зветься географічною довжиною точки А. /мал. 2./.

За початковий прийнято меридіан, що проходить через Гринвіч /біля Лондону/, а саме через гринвицьку астрономічну обсерваторію.

Довготи відмічуються по дузі екватора або рівнобіжника у обидва боки від початкового меридіана: на схід - із знаком /+/ /східня довжина/ та на захід /західня довжина/ із знаком - , від 0 до 180° .

Географічна широта та довгота називаються географічними координатами точки А.

Якщо будемо знати ще висоту точки А над рівнем поверхні моря /ця висота зветься абсолютною висотою точки А/, то положення цієї точки на поверхні земної кулі буде вповні визначене.

Зображення місцевості.

Як уже було згадано, для завчасного вивчення місцевості треба мати її зображення. При складанні зображень великих площ земної поверхні приймаємо до уваги кривину її. Поверхню земної кулі не можна розвернути в площину без складок і розривів її. Тому при складанні на папері зображень великих площ /наприклад, цілих держав/ робимо так: спочатку побудувати за правилами сітку меридіанів та рівнобіжників, одержимо, таким чином, ніби канву, на якій вже креслимо зображення подробиць місцевості.

Тому, що сітка меридіанів та рівнобіжників на папері не будуть точно такі, як на земній кулі, то і зображення місцевості буде мати декілька відхилень у порівнянні з дійсним її окресленням. Однак, знаючи яким засобом була побудована сітка, ми зможемо завжди шляхом обчислень ці неточності урахувати.

Способи побудови сітки меридіанів та рівнобіжників називаються монотрафічними проєкціями та вивчаються особливою наукою - монотрафією.

Зображення місцевості в зменшеному її вигляді на площині, складене з урахуванням кривини земної поверхні та забезпечене пояснювальними знаками і написами, зветься м а п о ю .

Всяка мапа зображає стан місцевості, що відповідає часу складання мапи, але місцевість швидко змінюється: проводяться нові дороги, міняють своє окреслення населені пункти, зрубуються ліси, осушуються та розорюються болота і т.ін.. Під час бойових дій завжди виникає необхідність мати доповнення, відповідні дням бойових дій, зображення місцевості на якій переводяться операції.

Наприклад, при наступі на укріплену смугу ворога треба мати зображення смуги, зроблене напередодні наступу.

В таких випадках приходять на допомогу фотографування місцевості з літака та з землі.

Окремий фотографічний знімок місцевості зроблений з літака називається а е р о ф о т о з н и м к о м чи просто а е р о з н и м к о м .

Із фотографічних знімків, зроблених з землі, війську прийдеться мати справу з панорамними знімками, що дають загальний огляд місцевості,

доступний нагляд з будь-якої точки та використовується для показу цілей.

Звичайно, будуть випадки, особливо при розвідці, коли старшині, в доповнення до вже існуючої мапи, прийдеться самому складати зображення невеликих ділянок місцевості простим методом окомірного зображення. Таке зображення, передане керівнику, що вислав розвідку, зможе дати більш ясне уявлення про місцевість, на якій діє розвідка, аніж найдетальніші описи в звітності.

Зображення невеликих ділянок площі, зроблені окомірно, зветься **к р о к а м и**.

В деяких випадках можна обмежитися скороченим схематичним зображенням місцевості, без збереження точності масштабу: на таке зображення наноситься найбільш помітні на місцевості предмети та розташування військ. Таке схематичне зображення зветься **в і д ч и т н о ю к а р т к о ю** чи просто **к а р т к о ю**.

Врешті, часто прийдеться зобразити місцевість так, як вона уявляється спостерігачеві / в перспективі /: такі зображення знайдуть застосування для цілевказівок. Називаються вони **п е р с п е к т и в н и м и з о б р а ж е н н я м и**. В багатьох випадках вони будуть замінятися панорамними фотознімками.

Засоби вивчення місцевості, мапа, як засіб керівництва військом.

Місцевість можна вивчати трьома способами: особистим оглядом, маючи її; описи і зображення.

Особистий огляд - найкращий спосіб, все ж він можливий під час бойових дій тільки для старшин окремих військових частин / і то не завжди /, та їх ланок. Для старшин вищих з'єднань / як армія / особистий огляд, припри великому просторі бойового розташування військ неможливий, бо крім великої кількості часу потрібного для такого огляду, все одно не можна запам'ятати всіх деталей місцевості.

Опис місцевості - навіть найдетальніший не дасть читачеві повного уявлення про місцевість. Місцеві предмети не піддаються цьому способу вивчення, бо неможливо дати такого опису рельєфу, по якому можна було б виразно уявити відносне положення та вигляд всіх нерівностей місцевості.

Третій спосіб вивчення місцевості - за допомогою її зображень / мап та фотознімків / найбільше зручний.

Його додатні сторони:

1/ Старшина може / при достатній обізнаності / по мапі уявити місцевість такою, як вона є в дійсності, і по відношенню місцевих предметів і по відношенню рельєфу.

2/ Старшина може зобразити на мапі тільки те, що важливе у військовому відношенні, відкинувши всі зайві подробиці.

3/ Старшина може вивчити завчасно місцевість, на якій прийдеться діяти.

Особистий огляд та опис не гублять свого значення і при наявності мапи: вони доповнюють її собою, деталізуючи те уявлення про дійсну місцевість, що зображена на мапі.

При першій можливості, необхідно проводити особистий огляд місцевості.

При видаванні розпоряджень вищим старшиною, по мапі легко зазначити військам напрямки та об'єкти їх дій на місцевості. Нижчі старшини по мапі зможуть точно зазначити вищим в будь-який час розташування своїх військ та ворожих. Для летунства, стрільба гармат, інженерні праці, розра-

хунки по руху військ - для успішного проведення всього потрібна мапа. Все це, разом взите, з можливістю міркування по мапі про тактичне значення, яке мають ті чи інші місцеві предмети, роблять мапу важливим засобом керування військом та бойовими операціями.

Контрольні питання:

1. Що вивчає топографія, зокрема воєнна?
2. Що таке рельєф та місцеві предмети?
3. Що таке полюси землі, екватор, рівнобіжники, географічний меридіан?
4. Які ви знаєте географічні координати та як вони відраховуються?
5. Що таке мапа?
6. Якими засобами можна вивчати місцевість?
7. Звідкиля ведеться рахунок широти та довготи?
8. Скільки меридіанів та рівнобіжників проходить через дану точку земної кулі?
9. Чи можуть бути північна довгота, східня широта?
10. Яка з точок на земній поверхні розміщена північніше точки А з широтою 48, чи точка з широтою -29?
11. Де на земній кулі знаходиться точка з широтою та довготою рівними 0?

— 0000 —

О.Олесь.

УКРАЇНСЬКИЙ ПРАПОР.

Синій, як море, як день, золотий -
В неба і сонця наш прапор ясний.
Свій рідний прапор високо несім!
Хай він, ушавлений, квітне усім!

Гляньте, - на ньому волошки цвітуть,
Гляньте, - жита з його золото лютуть!
В жита, з волошок наш прапор ясний,
В неба і сонця, як день весняний!

Прапор наш рідний, це рідна земля,
Наші простори, річки і поля.
Доки в боях не уславим його
Доти не вглядимо краю свого!

Славою, славою вкриєм його.
Кров"ю горячою серця свого!
Доки його не уславим в боях,
Доти не будем на рідних полях!

Славою, славою вкриєм в боях!
Вквітчані будем на рідних полях.

Майор А. Ліщина.

ПОНЯТТЯ ПРО ПРОСТУ ПОЗЕМУ ПРОЕКЦІЮ.

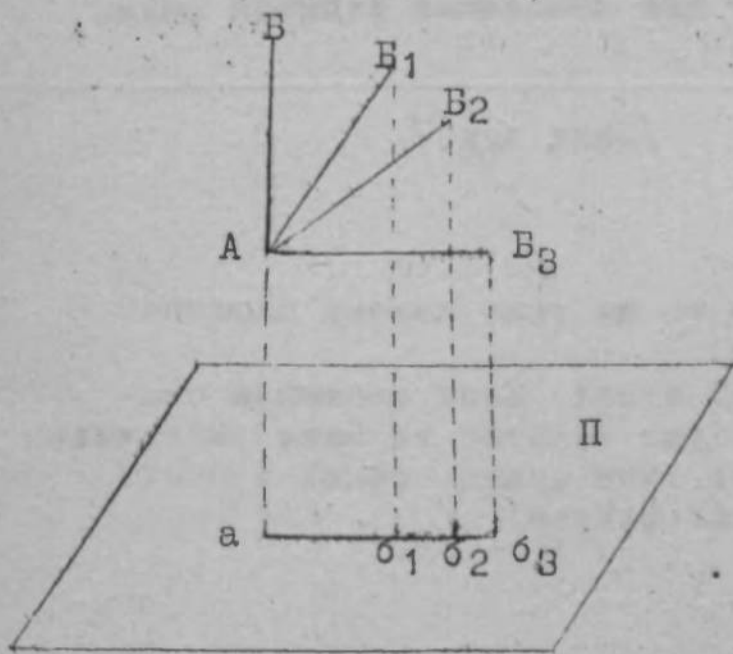
Прямовисна лінія та позема площина.

В попередній лекції уже пригадувалось, що прямовисна чи простопадна лінія - це лінія, по якій падає тіло, що не має опертя і що напрямком прямовисної лінії вказується ниткою, натягнутою причепленим до неї тягарцем.

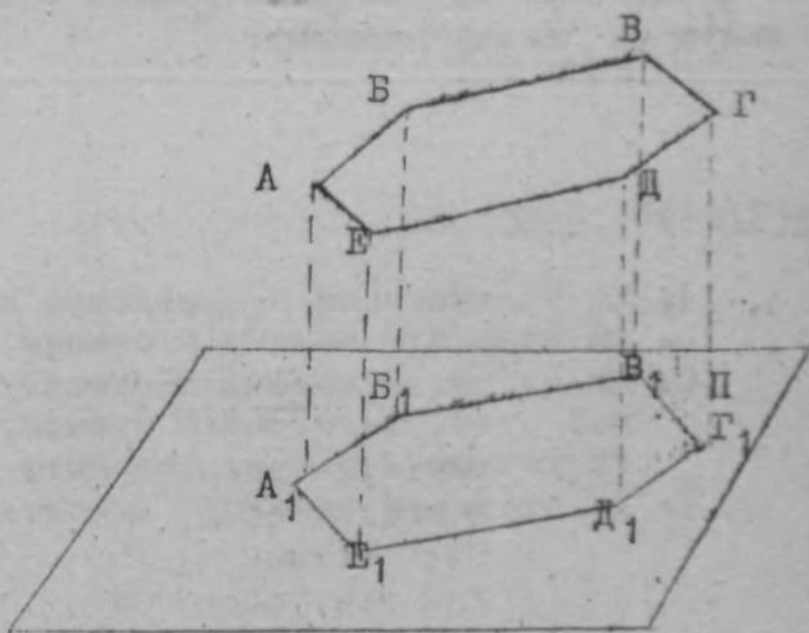
Площина, до якої прямовисна лінія є простопадна, зветься **поземою площиною**. Таку площину уявляє собою на невеликому просторі спокійна поверхня стоячої води.

Проста позема проекція точки, лінії, фігури.

Опустимо з точки "А" / мал. 1 / простопадно на розміщену під нею позему площину "П". Перетин простопадної з площиною дасть точку "а". Ця точка "а" на площині і буде прямою поземою проекцією точки "А", що лежить над площиною.



Мал. 1.



Мал. 2.

Візьмемо лінію "АВ" простопадно до площини "П". Опустимо простопадли з точок "А" і "В" на площину "П". Одержимо проекцію лінії "АВ" в одній точці "аб".

Візьмемо лінію "АВ₁", похилу до площини "П". Спустимо простопадли з кінцевих точок "А" і "В₁" на площину "П". Одержимо проекцію лінії "АВ₁".

Так само одержується і проекція похилої лінії "АВ₂".

Коли проста лінія "АВ₃" позема до площини "П", то довжина її проекції буде рівна довжині самої лінії.

При похилому положенні прямої лінії будуть завжди її проекції коротші довжини проектованої лінії.

Для одержання проекції простолінійної фігури, цебто такої, якої сторони уявляють собою прямі лінії / АВ, ВВ, ВГ і т.д., мал. 2 / досить

опустити простопадлу на площину "П" тільки із кутів фігури. Проекція її буде із проекції її сторін.

Щоб одержати пряму позему проекцію замкнутої кривої, опускаємо простопадлі на площину із декількох точок і за проекціями тих точок нарисуємо на площині криву, яка і буде проекцією даної кривої. Врозуміло, що чим з більшого числа точок кривої спустимо простопадлі, тим проекції її будуть точніші.

Процес одержання поземої проекції точки /лінії, фігури/ зветься проектуванням точки /лінії, фігури/ на позему площину. Площина, на якій проводиться проектування, зветься площиною проекції. Поземі проекції точок, ліній і фігур зветься, звичайно, поземими положеннями.

Зображення в поземій проекції точки, лінії і фігури називаються ще зображенням їх в плані, і, якщо кажуть, наприклад: "Лінія в плані", то це значить, мова йде про позему проекцію її.

Місцеві предмети в поземій проекції /в плані/.

Якщо проектувати на позему площинку систему точок, ліній та фігур, то в проекції /в плані/ вони займуть суворо визначене положення. Отже, в процесі польових праць по виготовленню мапи, цебто, при переведенні зображень, місцевість наносять на мапу /у зменшених розмірах/ в тому вигляді, в якому вона була б, якщо б лінії і контури, що є на ній /окреслення фігур/ проектувати на позему площину. За площину проекції приймають при цьому рівневу поверхню земної кулі, яку для невеликих ділянок можна прийняти за позему площину.

/Далі буде/.

Контрольні питання:

1. Що називається прямою лінією та що таке позема площина?
2. Як одержати позему проекцію точки?
3. Як одержати позему проекцію прямої лінії? Коли проекція прямої буде рівна самій прямій, коли буде коротша та коли визначиться точкою? Чи може проекція прямої бути довшою самої прямої?
4. Як одержати проекцію простолінійної фігури?

— 0000 —

Перемога від Бога, але лицарство наше!

/ Богдан Хмельницький/.

Нехай буде тая слава — же през шаблі маєм права!

/ Мазепа /

Великий чин наших лицарів вчить вірності ідеалам і вмінню підпорядковуватись. Тільки вірність і слухняність творять передумови успіху національної боротьби.

/С.Петлюра/

ТЕОРІЯ СТРІЛЬЦЬКОЇ СПРАВИ.

Що таке постріл?

Пострілом зветься викидання кулі пороховими газами з каналу цівки.

Якщо зробимо примусення, що ми вистрілимо в безповітряному просторі, де немає земного притягування, то куля своїм летом буде описувати пряму лінію, що буде продовженням осі каналу цівки в безконечність.

Якщо вистілити в безповітряному просторі, де є земне притягування, то тоді куля при леті буде відходити від осі, описуватиме якусь криву. Переможена силою земного притягання, куля впаде на землю.

Ця крива називається **т р а є к т о р і є ю л е т у к у л і** /геометрично парабулою/, якої кут вилету і кут падіння будуть однакової величини.

Коли прослідкуємо за летом кулі в нормальних атмосферичних умовах, побачимо, що куля при своїм вилеті з цівки почне описувати криву лінію. Ця лінія називається **т р а є к т о р і є ю л е т у к у л і**, якої кут падіння буде більший ніж кут вилету. Стріляючи вночі світляними кулями, можна бачити траєкторію лету кулі.

Швидкість лету кулі при вилеті з цівки і в дальшому леті - неонакова.

Перемагаючи атмосферичний спротив і силу земного притягання в різних випадках погоди, швидкість руху кулі буде різна. Середня швидкість - 1.200 метрів на секунду.

Швидкість лету кулі визначасмо таким способом:

На віддалі 100, 200, 300, 500 метрів ставляться легкі металеві сітки, по яких пускають електричний струм. Сітку проводником з'єднується з приладом, що автоматично вмикається в хвилині пострілу і час проходження кулі через сітку автоматично зафіксується. Швидкість лету кулі залежить ще від її геометричної будови і форми каналу цівки.

Старі кременеві рушниці були гладкоцівкові / в каналі не було нарізів/. Така рушниця стріляла на недалеку віддаль і швидкість кулі була невелика. З модернізацією рушниці в каналі цівки були зроблені нарізи, що збільшило далекість і швидкість лету.

В російських рушницях зразку 1891 /полк. Мосін/, були зроблені нарізи зліва уверх направо, а тому куля, проходивши канал цівки, поверталася по гвинті і по вилеті ніби вкручувалась в атмосферу, відходячи в той же час вправо. При гвинті вліво відхил кулі буде теж вліво.

Таке відхилення кулі від лінії прицілу називається **д е р и в а ц і є ю**. Деривацію збільшують або зменшують атмосферичні впливи /вітер, температура і т.п./.

Контрольні питання:

1. Що таке вистріл?
2. Яка форма траєкторії в повітрянім і безповітрянім просторі?
3. Що таке деривація і від чого залежить?

pp000

Братів і дружино! Креде нам порубаними **бути**, ніж полоненими.
/Слово о полку Ігоревім/.

Пор. П. Апостол.

ПЕРЕВІРКА ЗБРОЇ.

Після виготовлення рушниці на заводі, там і перевіряють її точність бою. Розрізняємо: повірку бою рушниці і пристрілку. Перевірка бою рушниці переводиться на фабриці після її виготовлення і в військовій частині перед видачею її до ужитку.

Спеціально підібрані добрі стрільці займаються детальним переглядом рушниці.

Точність бою рушниці залежить від багатьох причин. Ось головні з них:

- 1/ мушка збита набік;
- 2/ велика або мала мушка;
- 3/ недобре прикріплений гвинт опору, або хвостовий гвинт;
- 4/ недобре затягнуті прикладові кільця.

Після фабричної перевірки рушниці з паспортом надсилається в склади зброї, звідки вони йдуть в військові частини.

При одержанні рушниці частиною, командир сотні мусить обов'язково з добрими стрільцями в присутності зброєвого майстра перевірити ще раз рушницю. Якщо після трьох пострілів в ціль, кулі впадуть на площі кола в 5 сантиметрів діаметром, то така рушниця гідна для використання.

Пристрілка переводиться на бойових становищах для визначення віддалі та провадиться з'єднанням /рій, чота/.

Щоб добре стріляти, стрілець мусить знати свою зброю, а також основні правила стрільби. А саме:

- 1/ Що таке лінія прицілу?
- 2/ Що таке крапка прицілу?
- 3/ Що таке кут прицілу?
- 4/ Що таке кут падіння і від чого залежить?

1/ Лінією прицілу називається лінія, яка відходить від ока стрільця, проходить через проріз прицільної рамки на мушку в об'єкт прицілу.

2/ Крапка прицілу - це крапка, яка утворюється від перехрещення лінії прицілу з об'єктом.

4/ Кут падіння - це кут, який утворюється між площиною місцевості й траєкторією кулі. Залежить від земної поверхні /гори, рівнини/, а також від далекості прицілу.

3/ Кут прицілу - це кут, який утворюється між лінією прицілу та віссю каналу цівки.

Закон розсівання куль.

Ще в старі часи учені працювали над вирішенням понять, - як порох-меч, повнота, подібність і т.п.. Прийшли до висновку, що ці поняття відносні.

В наш час також підтверджено, що на світі немає двох подібних величин.

Виходячи з цього, можна сказати, що при всіх відносно рівних можливостях, стріляючи з тієї самої рушниці, з тим самим прицілом, тією самою серією набойів, попадання будуть різні.

Чим пояснити такий випадок?

- 1/ Вагова неоднаковість заряду.
- 2/ Неоднакова ступінь сухості пороху.
- 3/ Вагова неоднаковість куль.
- 4/ Атмосферичні чинники.

Якщо взяти 100 штук набоїв однієї серії, рушницю закрити на глухо в станок з постійним прицілом, випустити ці набої в ціль, то, як побачимо, кулі розляжуться з якоюсь закономірністю.

Якщо ціль розділити на квадрати, горизонтально і вертикально, то побачимо, що на крайні квадрати припаде по 2 кулі, на дальші по 7 куль, ще дальші по 16 і на центральні по 25 куль.

Таке розмішування куль буде повторюватись при повторюванні проби. Таке законмірне розміщення куль називається **з а к о н о м р о з с і в а н н я к у л ь**.

КОНТРОЛЬНІ ПИТАННЯ:

1. Порядок та місце перевірки бою рушниці?
2. Що називаємо повіркою бою рушниці, а що пристрілкою?
3. Від чого залежить точність бою рушниці?
4. Від чого залежить різне розміщення куль при стрілянні?
5. Що називаємо законом розсівання куль?

— 00000 —

Ставлення національної та своєї персональної честі й вояцько-лицарських чеснот понад власне життя — **ЦЕ ЗАКОН ЗАКОНІВ УКРАЇНСЬКОГО ВОЯКА.**

Бути чесним виконвцем всіх своїх обов'язків, гідно стояти на висоті кожного, хоч би й найтяжчого завдання, без всякого огляду на час, місце, ситуацію та обставини — **ЦЕ НАЙРАДІСНІШЕ ПАТРІОТИЧНЕ ПОЧУТТЯ УКРАЇНСЬКОГО ВОЯКА.**

/З Основних Зasad УНГ/

Перед нами тільки одна дорога, **ДОРОГА БОРОТЬБИ ЗА НАШУ ДЕРЖАВУ.** Перемогу в цій боротьбі досягнемо тільки тоді, коли змобілізуємо цілий український народ під один прапор, під прапор об'єднання і завзятої збройної боротьби

Ідея спільної боротьби та кров проливана братом за брата, за їх спільне існування, зцементує душу всіх українців скоріш від кожної ідеї.

/ Т. Бульба-Боровець /

Полк. А. Орловський.

ДВА ТЕОРЕТИЧНІ ПИТАННЯ В КУЛЕМЕТНО-СТРІЛЕЦЬКОЇ СПРАВИ.

Із різноманітної вогнепальної стрілецької зброї, якою озброєні тепер стрілецькі військові частини, я беру одну: тяжкий кулемет системи "Максима" на станку Соколова - один із найбільш нищівних родів вогнепальної піхотної зброї.

Із елементарних відомостей стрілецької теорії всім відомо, що для того, щоб поцілити ворога, розташованого на деякій віддалі від місця знаходження вогнепальної зброї, треба знати цю віддаль та надати зброї такий кут, який би дав можливість докинути кулю нашої зброї в те місце, де є ворог.

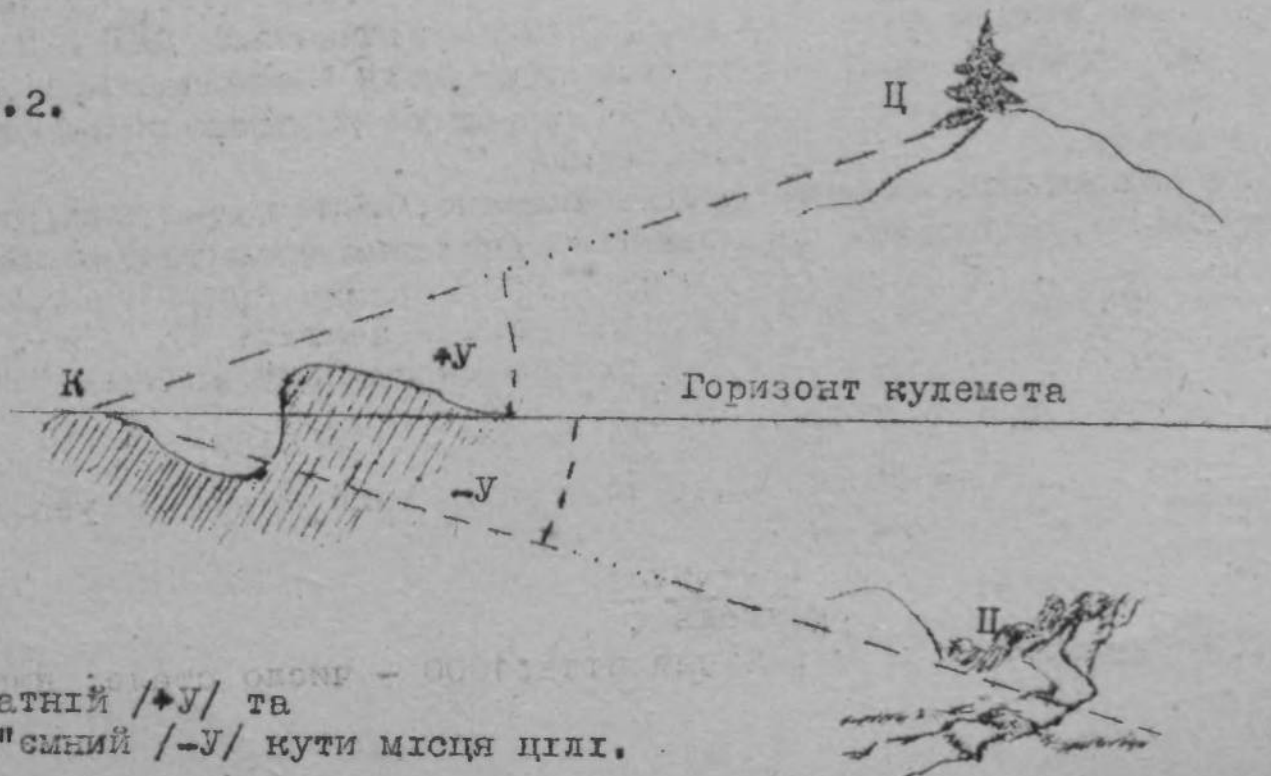
Кут, що його потрібно надати кулеметові, має назву **к у т а м і с ц я ц і л і** і утворюється поземом цівки кулемета та лінією від нього до точки цілі. Наприклад: кутом місця цілі від кулемета "К" на ціль "Ц" /мал 1/ буде кут "У" між поземом цівки кулемета та лінією цілі.

Мал. 1.



Якщо ціль вище від кулемета, то кут місця цілі зветься **д о д а т н и м** /мал. 2/ та позначається знаком плюс /+У/. Якщо ціль нижче від кулемета, то цей кут зветься **в і д " е м н и м** і позначається знаком мінус /-У/.

Мал. 2.



У завданнях, що повстають до розв'язання перед кулеметчиком під час підготовки кулеметної стрілянини непрямою наводкою, вживаються такі позначення кутів місця цілі:

Укц - кут місця цілі - кулеметна ціль /мал. 1/.

Усц - кут місця цілі - старшина ціль /це є кут, який замінюється лінією поміж старшиною а кулеметом та старшиною і ціллю. Твориться тоді, коли старшина знаходиться на обсерваційному пункті не при кулеметі/.

Уск - кут місця цілі - старшина кулемет /старшина при кулеметі/.

Кут місця цілі вимірюється в кутомірних поділках. Прямий кут, як відомо з геометрії, має 90 градусів /90°/, або 5.400 минут /5.400'/. Прямий кут - це є одна четверта кола. Повне коло розподілене умовно на 6.000 кутомірних поділок. Таким чином, кутомірних поділок у прямому куті є 1.5000, отже одно кутомірне ділення має 3,6' /5.400' : 1.500' = 3,6'/. Кутомірне ділення записується та читається так:

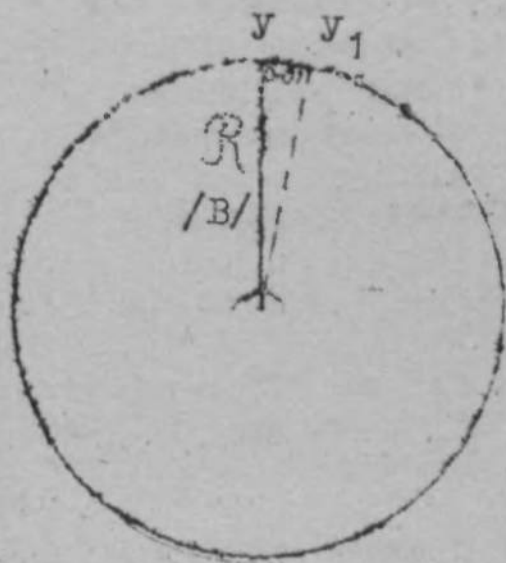
1 ділення записується 0-01 та читається: "нуль, нуль, один";

12 ділень записується 0-12 та читається: "нуль, дванадцять";

1253 ділень записується 12-53 та читається: "дванадцять, п'ятдесят три". і так далі.

Покажу це все на мал. 3. З точки стояння кулемета /або гармати/, як із центру кола, так, щоб воно приходилось якраз у ціль "Ц". Радіус кола в даному випадку буде віддалю стріляння.

Мал. 8.



Поворот кулемета на 0-01 відхиляє падіння куль на одну тисячну віддалі.

Якщо повернути потім кулемет, наприклад, праворуч на 0-01, то кулі будуть падати не в ціль "Ц", а праворуч від неї в точку "Ц₁".

Віддаль "Ц-Ц₁", на яку відходить точна падіння куль /середня траєкторія/ при повороті кулемета на 0-01, рівняється 1/955 віддалення, а, коли рахувати з закругленням, воно рівне 1/1000 віддалі. Якщо ми будемо повертати кулемет на 0-02, то точка падіння куль /середня траєкторія/ відійде вбік від цілі на 2/1000 віддалі і т.д.. Внаслідок цього, кутомірні ділення називають ще "тисячними". Викладене про "тисячні" обґрунтовується на наступному:

За формулою з геометрії, довжина кола, як нам відомо, рівняється $2\pi R$. В цій формулі літера " π " означає 3,14, а літера "R" радіус /у цьому прикладі - віддалення В/.

В коці вміщається, як було раніше сказано, 6.000 кутомірних поділок. При відхиленні на 0-01 точка падіння куль /середня траєкторія/ відійде вбік на 1/6000 кола. Довжину 1/6000 кола, або довжину "ЦЦ₁" /мал. 3/, ми одержимо, якщо $2\pi R$ поділимо на 6.000, підставивши замість " π " його числову величину 3,14 та замінивши "R" рівнозначною йому віддалю "В". Отже:

$$\text{ЦЦ}_1 = \frac{2 \times 3,14 \times \text{В}}{6000} = \frac{\text{В}}{955} \quad \text{1/955В}$$

Кут місця цілі обчислюється за допомогою мапи, маючи на увазі таку формулу:

$$У = \frac{1000 \times \text{висота}}{\text{віддаль}}$$

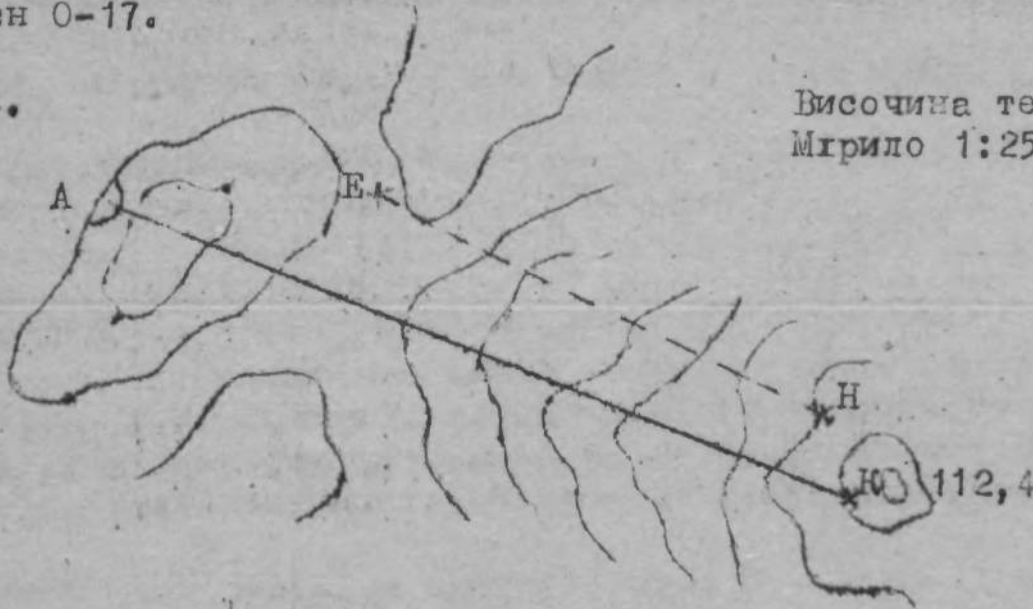
У цій формулі: У - це кут місця цілі; 1000 - число стали; висота

- перевищення цілі над кулеметом; віддаль - це віддаль між кулеметом і ціллю. Висоту цілі над кулеметом можна знайти за поземними лініями, горизонталями мали, віддаль кулемета від цілі можна відшукати за мірилом мапи. Знак плюс /+/ ставиться при додатних кутах місця цілі, а знак /-/ при від'ємних.

Якщо внаслідок обчислення за допомогою формули одержимо, наприклад, 8, то кут місця цілі рівний 0-08; якщо одержимо 17, то кут місця цілі рівен 0-17.

Мал. 4.

Височина терену 5 м.
Мірило 1:25 000



Опреділення за картою кутів місця цілі.

Приклад 1. Обчислити кут місця цілі від точки "А" на точку "К" /мал. 4/. Завдання розв'язуємо так:

Внаходимо за мірилом мапи віддаль "АК", а за поземними лініями /горизонталями/ перевищення точки "К" над "А". Змірявши віддаль на малі, знайдемо її рівною, напр., 2700 м. Точка "К" вище від точки "А" на 25 м. Підставляємо тепер дані у формулу та обчислюємо висоту кута γ :

$$\gamma = + \frac{1000 \times 25}{2700} = + 0-09 \text{ /з заокругленням/}$$

Знак плюс /+/ поставлено тому, що точка "К" вище від точки "А".

Приклад 2. Обчислити кут місця цілі від "Н" на "Е" /мал. 4/.

Віддалення "НЕ" знайдемо рівним 2075, "Е" нижче від "Н" на 27,5 м. Точка "Е" нижче від "Н", а тому величину кута визначимо знаком мінус.

$$\gamma = - \frac{1000 \times 27,5}{2075} = - 0-13 \text{ /з заокругленням/}$$

При першій появі тяжких кулеметів вони не були добре використовувані та тактично пристосовувані, як тепер. У перших часах вживання кулеметів, їх використовували лише для поразки тих цілей, які бачив кулеметчик, тобто стріляння велось з відкритої позиції /"бачу ціль, знаю віддаль до неї, відкриваю вогонь"/.

Дальший розвиток теорії стрілецької справи дав можливість використовувати кулемет для ведення стрільби через голови свого війська та в проміжки розташування військ на позиції, а це дало можливість кулеметові взяти участь у боротьбі своїх військ дальнім веденням вогневого змагання, залишаючись далеко позаду свого бойового розташування. Особливого значення набула стрільба по цілі, якої кулеметчик не бачив. На цих питаннях я хочу зупинитися та закликати всіх старшин до того, щоб вони в майбутньому змогли повністю використати цю дуже цінну зброю.

Стріляння непрямою наводкою вживається в тому випадку, коли цілі не бачимо з місця розташування кулемета.

У теперішніх війнах це стріляння набуло досить великого значення тому, що воно значно поширює можливість тактичного пристосовування кулеметів до теперішнього бою.

Скоритність розташування робить кулеметну ціль мало досягальною для вогня ворога, що в теперішніх умовах сильної вогневої акції дуже важливе. Спеціальні способи наведення дозволяють використати можливе віддалення для досягнення зброї і брати участь у вогневій боротьбі, перебуваючи в глибокій невидимості ворога. Використовуючи траєкторію, можна, як уже сказано, провадити стрільбу через голови своїх формацій.

Усе це розширяє поле діяльності кулемета і дає змогу повністю використати цю найбільш нищівну стрілецьку піхотну зброю.

Стріляючи з відкритої позиції, кулеметчик бачить ціль і, знаючи віддаль, наводить кулемет. Щодо стріляння із закритої позиції, то, крім використання спеціального приладдя /кутоміра-квадрата/, потрібна ще попередня підготовка. Розглянемо це на прикладі /мал.5/.

Кулеметчик знаходиться біля кулемета, розташованого за укриттям, звідки цілі не видно. Для того, щоб знищити ціль, треба надати цівці кулемета вірний поземий напрям /позема наводка/ та височинний /сторчова наводка/, на що вже вказувалося на початку. Цієї наводки зробити кулеметчик не зможе, якщо не знає віддалення до цілі, напрямку і кута місця цілі. Одержавши всі ці дані кулеметчик зможе за допомогою топографічної мапи.

Мал.5.

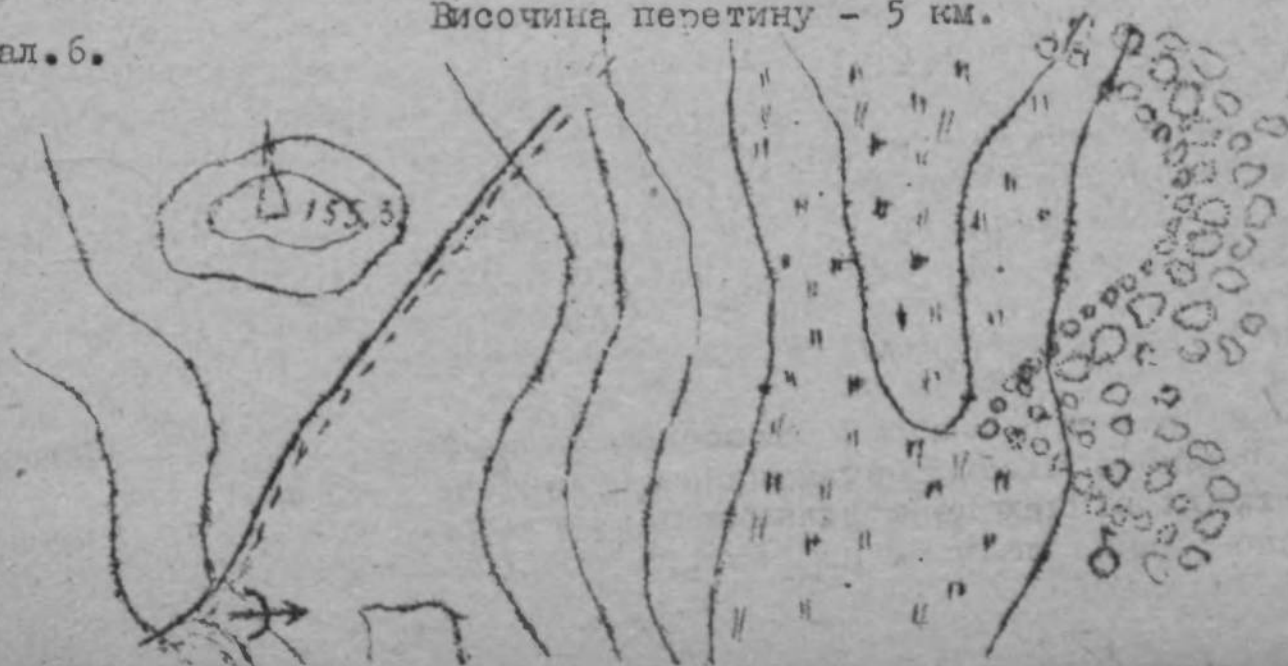


Кулемет на закритій позиції.

У нас є мапа цього району великого масштабу /мал.6/. Знаходимо на мапі точку, де стоїть кулемет /розвітлення дороги/ та точку цілі /будинок лісника/. Вимірюємо по мапі віддалення. Воно є, скажемо 1900 м. В переведенні на кроки це дає 2700 кроків. У таблицях стрільби, чи за допомогою кулі меншої лінійки Філатова, відшукуємо кут прицілу на дану віддаль. Це буде 0-69. Крім цього, потрібно вирахувати кут місця цілі.

Височина перетину - 5 км.

Мал.6.



Позиція кулемета на мапі

За поземними цілями мапи /горизонтальними/ визначасмо, що кулемет буде в віддалі на 10 м, а віддаль, як ми вже знаємо, становить 1900 м. Розв'язуємо дані на підставі формули:

$$U = \frac{\text{Вис } x \cdot 1000}{\text{Віддаль}} \quad \text{Одержимо: } U = \frac{10 \cdot x \cdot 1000}{1900} = 0-05$$

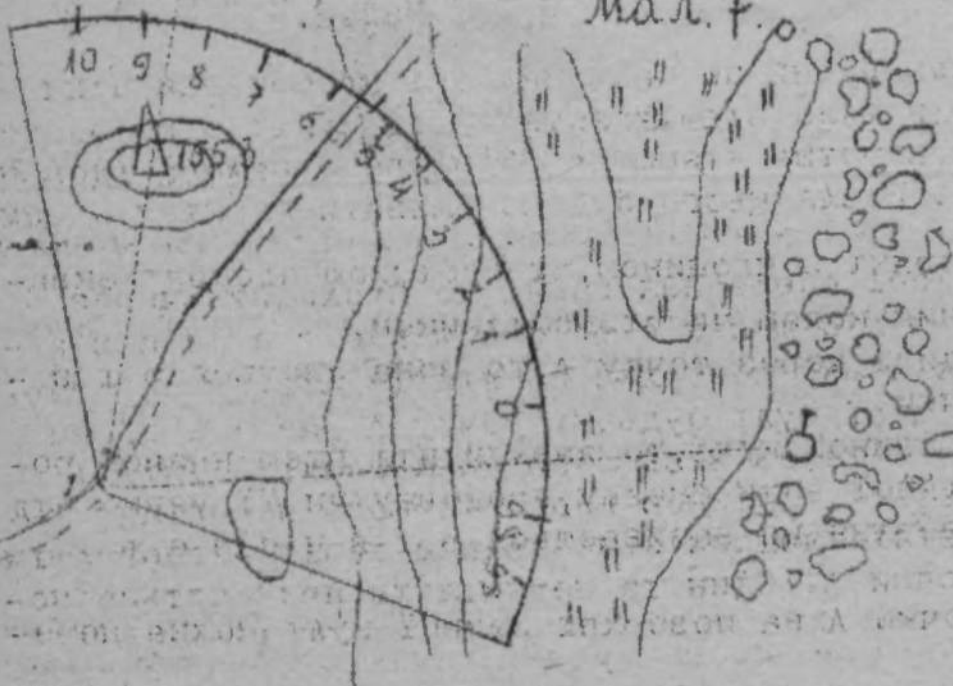
/заокругл/

Тому, що ціль нижче від кулемета, то щоб визначити кут підвищення, кут місця цілі 0-05 треба відняти від кута прицілу:

$$/0-69/ - /0-05/ = 0-64.$$

Таким чином, дані, які потрібні для сторчової наводки в ціль, є: рівень 0-69. Для поземної наводки, коли наша ціль не видна, крім двох точок на мапі /кулемет і ціль/, потрібно ще відшукати таку точку, яка була б видна з місця стояння кулемета, або так звану точку наводки. В моєму прикладі це буде тригонометричний пункт. Викреслимо на мапі лінії: кулемет-ціль, кулемет-тригонометричний пункт /мал. 7./ для цього візьмемо центральний круг, наложимо його серединою на точку стояння кулемета, нульову точку розмістимо в напрямі лінії кулемет-ціль та придивимося по зовнішній шкалі кола, через яку поділку переходить лінія кулемет-

Мал. 7.



тригонометричний пункт. Одержимо 8-50. Якщо телеразорну лінію кутоміра поставити на кулеметі 88,50 /30,00 - 8,50/ для поземної наводки /та наводити в тригонометричний пункт, то кулемет буде спрямований своєю цівкою в напрямку на ціль.

Таким чином, маємо: "кутомір 88,50, рівень 0-64, наводити в тригонометричний пункт.

Залишається тільки в дані внести поправку на відхилення кулі праворуч /де-

ривація/ та, якщо потрібно, на вітер, і розпочинати вогонь.

В даному прикладі всі потрібні виміри одержимо за допомогою мапи. Якщо мапи нема, то потрібно зараз же /ранше/ скласти таке зображення місцевості, яке замінює б мапу.

Таким чином, для стріляння з закритої позиції потрібна попередня підготовка вихідних даних для встріляння. Головною засадою її є: якнайточніше означення напрямку на ціль, дальності та кута місця цілі.

Контрольні питання:

1. Що називаємо кутом місця цілі?
2. В яких випадках кут місця цілі є додатний і від'ємний?
3. В яких поділках вимірюється кут місця цілі?
4. Що дано можливість стріляння по закритих цілях?
5. Яка користь з стріляння при допомозі квадранта кутоміра по закритих цілях?

Лен. шт. Полк. І. Чернігівський.

В О Є Н Н А Р О З В І Д К А .

В одній українській пісні дівчина, що кохає свого милого, звертається з словами до місяця: "Тільки світи мильському, як іде додому", а далі: "Світи йому ранесенько та розганяй хмари". Так дівчина турбується за свого милого, щоб йому було видно та щоб милий бачив, де вигідніше і безпечніше йти йому, щоб не натрапити на ворога, що його може очікувати.

Так само добре зорганізований апарат розвідки повинен турбуватися про своє військо та присвічувати йому в дорозі своєю роботою, щоб те військо знало, де чекає на нього небезпека та де ворог може його несподівано зустріти. На цьому місці мусимо зазначити, що органи розвідки в очима і вухами військової частини.

В добре зорганізованому війську апарати розвідки проводять свою діяльність ввесь час без перерви, як у мирному часі, так і під час війни. Повинні при цьому зауважити, що перерва в розвідці шкодить справі і тому розвідку треба переводити вдень і вночі, в добру і в погану погоду, під час війни і під час миру.

В часі війни потрібно виходити з таких загальних міркувань про розвідку:

1/ У підозрілих випадках або коли становище неясне, що часто буває під час війни, краще діяти активно та самому переобрати на себе всю ініціативу, ніж чекати, щоб ворог нав'язав нам свою волю;

2/ Розвідувати так, щоб усе бачити та чути, а самому бути для ворога небаченим і нечутим.

Під час бойових дій вживається таких родів розвідки:

1. Оперативна розвідка для здобуття даних для розв'язки оперативних завдань.

2. Тактична розвідка для виконання тактичних завдань та вивчення подробиць.

3. Війова розвідка - що переводиться пізніше, по встановленні бойового контакту з ворогом та здобуває дані для переведення бою.

Всі ці три розвідки доповнюються відомостями, що їх здобувають особливими середниками, про що мова буде далі.

Основні засади розвідки:

1/ Скупчення сил. Перевага сил має велике значення для успішного ведення розвідки. Щоб досягти цього панівного положення, не треба боятися бою з розвідчими ворожими частинами, а намагатися відкидати назад передні охоронні ворожі сили та проточуватися із своїми розвідчими частинами до головних ворожих сил. Для цього треба /в деяких випадках заздалегідь/ раніше займати важні точки в терені розвідки моторизованими силами. При зустрічі з переважачими ворожими силами ухилитися від бою та йти в обхід;

2/ Введення в діло різних розвідчих середників під командою одної особи та утворення розвідчого кулака, необхідного для забезпечення взаємодії;

3/ Завжди слід дотримуватися економії сил. Добра орієнтація керівника розвідки досягається не великою кількістю органів розвідки, а завчасною взаємкою, що дається перед висилкою розвідки, що саме хоче знати керівник. Даються точні, недвозначні завдання, що виконуються в порядку їх спільності;

4/ Безперервне завдання розвідки залишеними в резерві силами, полягає в згуртуванні розвідчих органів, поширенні району їх дій або висилці їх в

новому напрямі;

5/ Забезпечення передавання звідомлень тил завчасно обдуманими засобами та точним регулюванням радіорозмов.

Розгляньмо ці три роди розвідки докладніше.

ОПЕРАТИВНА РОЗВІДКА.

Завдання її спостерігати розгортання і рух ворожих сил, особливо залізничним транспортом, наступальні та відступальні ворожі рухи, підвіз та перевіз у заплілі воєнних з'єднань ворога та інші рухи, будову польових і довготривалих укріплень, діяльність ворожої авіації.

Дуже важно виявити присутність великих моторизованих з'єднань, особливо на відкритих крилах.

Оперативна розвідка переводиться:

- а/ розвідувальними авто-відділами головного та армійського керівництва;
- б/ окремими моторизованими розвідчими відділами;
- в/ армійською кіннотою.

Всі вони повинні взаємно доповнювати одна одну. Авіація заглядає далеко в глибину розташування ворога, а наземна розвідка вишукує подробиці у ближчому до фронту терені ворожих дій. Часто напрямом наземної розвідки вказує повітряна розвідка.

Кінні частини використовуються для розвідки:

- а/ як додаток до моторизованих розвідчих відділів;
- б/ як самостійні кінні розвідчі відділи.

Моторизовані розвідчі відділи можна використовувати далі, зберігаючи скучення кінне з'єднання до дальшого бою.

Ширина полоси розвідки, кінної дивізії не повинна бути більша загалі, як 50 км. Кількість кінних розвідчих відділів залежить від ширини полоси розвідки. Якщо ширина терену розвідки більша, як 50 км, то в такому випадку головний напрям розвідки повинен бути густо зайнятий роз'їздами. Коли для роботи моторизованих розвідчих відділів не залишається ніякого простору спереду фронту, то їх слід відводити назад, своєчасно замінюючи їх кінними розвідчими відділами.

При цьому повинен бути встановлений контакт із ворогом. Згодом деякі частини моторизованих розвідчих відділів можуть бути підпорядковані кінним розвідчим відділам.

По стягненні з фронту моторизованих розвідчих відділів, їх можна використати проти крил чи тилу ворога або для прикриття розриву між двома великими воєнними з'єднаннями, або, нарешті, відведення їх у резерву.

Керівник дивізії повинен добре знати та міцно тримати в руках кінні розвідчі відділи. Віддалення їх від головних сил рідко перевищує 30-40 км. При декількох кінних розвідчих відділах, загальний пункт збору звідомлень обумовлюється наперед.

ТАКТИЧНА РОЗВІДКА.

"Тут особливо повинна проявлятися хитрість та зручність, скорість погляду та рішучість дій".

Тактична розвідка вживається для детального окреслення місця концентрації ворога та його розгортання, групування, розпоціл, довжини та глибини розташування його сил, будови його оборонних станових, положення його повітряних сил та протиповітряної оборони. Дуже важно своєчасно повідомляти також про моторизовані сили.

З повітря тактична розвідка переводиться розвідувальними авіо-відділами вищих органів керівництва.

На землі їй виконують:

- 1/ окремі моторизовані розвідчі відділи;
- 2/ моторизовані розвідчі відділи армійської кінноти;
- 3/ кінні розвідчі відділи армійської кінноти;
- 4/ кінні розвідчі відділи інших дивізій.

Розвідувальним відділам звичайно вказують полосу розвідки, але можна їх висилати також на окремий об'єкт. В цьому випадку необхідно вказати їм границі між сусідніми розвідчими відділами. Ширина полоси залежить від характеру місцевості, від складу та сили розвідчого відділу, від ворожої сітки та від боєвих обставин. При дуже значній ширині полос робляться інтервали між розвідчими відділами.

Треба уникати боїв, які не входять в мету розвідки. Якщо розвідчий відділ повинен одноразово виконати завдання безпеки, то його належить своєчасно посилити кінними частинами.

Якщо передбачається встановити бойовий контакт з ворогом, то розвідчим відділам, що діють перед фронтом, треба:

- 1/ звільнити фронт і відійти в розвідку проти ворожих крил;
- 2/ влитися в головні сили чи відійти до них.

Не одержавши ніяких наказів, розвідна мусить робити це останнє в разі бою. Кінні розвідчі відділи повертають до з'єднань, з яких були вислані. Розвідчі відділи, що діють на відкритих крилах, повинні просуватись наперед.

ОКРЕМІ СЕРЕДНИКИ РОЗВІДКИ.

1. Розвідувальні автовідділи.

2. Моторизовані розвідчі відділи.

Головна річ під час розвідки — це швидкість. Розвідування переводиться вдень, а також вночі. Акція розвідчої групи повинна бути незалежною від акції інших розвідчих сил. Ефективність праці цих середників розвідки залежить від їх машин, забезпечення їх експлуатаційними матеріалами /горюче та олива/, від стану доріг та погоди, від місцевості та можливості використання середників зв'язку. Зв'язок із кінними розвідчими відділами устанавлюється за допомогою радіограм.

Пересування вперед переводиться переходом від одного укриття до другого. Чим ближче до ворога, тим повинні бути коротші переходи від укриття до укриття. Треба використовувати дороги. На ворожому терені вибирати для відходу інші дороги. Муситься охороняти важливі пункти на дорогах та населені пункти. Для ночівлі головні сили розвідчого відділу відходять від ворога, не розташовуючись в населених пунктах, що знаходяться на дорогах. Контакт із ворогом тримають дозори.

Ширина полоси розвідки буває звичайно, як ми вже сказали, не більша ніж 50 км. Глибина залежить від засну-горючого. Панцирна машина має радіус дії 200-250 км /без поповнення горючим/.

Дозори висилаються з правили керівником розвідчого відділу та складаються з панцирної машини, панцирних транспортерів та воєнків на мотоциклах. Найбільші дозори висилаються важливими дорогами та проти важливих об'єктів. Завжди треба зважати на економію сил; в протилежному разі дозори не зможуть укриватися від обсервації з боку ворога.

Дозорам треба вказати шлях руху та об'єкт розвідки. Вони рухаються скачками, від одного укриття до другого. Відходять вони від розвідчого відділу, як правило, не далі, як на 1 годину ходи. Воєнки на мотоциклах згущують сітку. Головні сили розвідчого відділу служать підпором, резервом та місцем збору звідомлень. У випадку великого відходу дозорів, пункт збору звідомлень висилається наперед.

3. Кінні розвідчі відділи:

Від них вимагається великої рухливості на місцевості, здібність

розкидатися у всіх напрямках, утворення густої розвідчої сітки. Обмеження швидкості руху є їх вадою. Висилати їх треба завчасно, щоб розвідчі відділи могли вийти наперед головних сил без відтяження цих сил. Сам розвідчий відділ є підпорою, резервою та пунктом збору звідомлень роз'їздів і дозорів. Посуваються вони наперед скачками, від укриття до укриття. Треба уникати головних доріг, а тільки весь час мати їх на обсервації.

Місці розвідчі відділи армійської кінноти.

Сила їх буває від 1 чоти до двох ескадронів. До них додаються: радіостанції /як правило/, самокатчики, станкові кулемети, вояки на мотоциклах та протипанцирні гармати. Додавати треба дуже економічно, бо всякого роду вози утруднюють рух вбік від доріг. Обозові військові вози іноді замінюються винозиченими у населення. Розраховуючи сили, не треба дотримуватися ніяких шаблонів. Сила розвідчого відділу залежить від завдань та можливості напрямку розвідки. Ширина полоси розвідки в загальному не повинна перевищати 10 км. На головних напрямках вказуються полоси, на другорядних лише напрям та ціль. Густа, компактна розвідка в цих випадках неможлива. На ніч треба зупинитися в стороні від великих доріг, але весь час обсервувати їх, а іноді їх і перетинати: перекопуванням, заваленням деревами і т.п. Не треба вимагати надто значних переходів. Вночі бути наготові до бою. Зміна місця постійю зараз по настанні вечора збільшує безпеку. Близьку розвідку розвідчих відділів ведуть дозори, які відділ висилає на 10-15 км наперед. Керівник розвідчого відділу коротко тримає в руках свої дозори, вказуючи їм близькі цілі, обмежуючи їх завдання та просуваючи їх від криївки до криївки.

Воїв, що були б корисні для добування розвідчих відомостей, уникати. Якщо б у виняткових випадках розвідчий відділ втягнувся в роботу безпеки становищ, то його треба підсилити.

Розвідчі відділи пішої дивізії:

Використовувати їх як найдоцільніше. У випадку наступального маршу на широкому фронті - не розподіляти між декількома кольонами. Звичайно керівник дивізії дає розвідувальним відділам завдання та вказівки. Відхід від головних сил повинен бути меншим, як у кінного розвідчого відділу. Вони переводять близьку розвідку перед фронтом та на крилах ворожого з'єднання. Керівник дивізії дає йому вказівки, визначає межу віддалення від дивізії та ставить інші завдання. Якщо розвідчий відділ дивізії в руху на одній дорозі підлягає начальникові авангарду, тоді той дає йому завдання, на основі вказівок керівника дивізії. Треба уникати розподілу розвідчого відділу між декількома кольонами.

дозори висилаються майже завжди керівником розвідчого відділу. Роз'їзди з дуже віддаленими цілями /спеціальні старшинські роз'їзди/ можна висилати, але лише у виключних випадках, бо одержання від них звідомлень є дуже сумнівним. Тому майже завжди треба використовувати дозори з близькими цілями. Деякі дозори можуть підвозитися на автомашинах. Сила дозору залежить від обставин та завдання /від 1 чоти з ручним кулеметом/. Уважати на добрий підбір керівника дозору та призначати надійного йому заступника.

Методи руху: скачки від укриття до укриття, з використанням по можливості доріг і обсервацією одного місця з другого. В разі дотику з ворогом сходити з дороги і придивлятися ворогові збоку. На ніч розташовуватися в укритому місці та бути готовим до руху на сполох. Рух вночі та зміна місця постійю з настанням темряви підвищує безпечність.

Зв'язок для передавання відомостей.

1/ Від моторизованих дозорів в тилах - через радіо та на мотоциклах;
2/ від кінних дозорів /роз'їздів/ та розвідчих відділів - технічними середниками зв'язку, на мотоциклах, на самокатах або через кінних посильних. Особливо можуть надаватися дозорам /роз'їздам/ радіо та світло-сигнальні прилади;

3/ від розвідчих відділів у тил - через поштову сітку, по радіо або автомашинами. Від кінного розвідчого відділу, у випадках необхідності - через кінних посильних до головного пункту зв'язку.

Кінна дивізія може також виставити пункт збору звідомлень у тилах декількох розвідчих відділів. Це конче необхідне, якщо головні сили дивізії повертають убік від напочатку встановленого напрямку.

Від кінної дивізії у тил - лише технічними середниками, насамперед через радіо-станції, поштовий дріт, автомашинами та дітаками.

БОЙОВА РОЗВІДКА.

Завдання її: Obserвация ворога на його фронті та встановлення місця положення його крил, розташування ворожих гармат та резервів. Визначення своєї власної передової лінії з повітря. Часто бойова розвідка є також для безпосередньої охорони /саме на відкритих крилах/ та для рекогносцирування.

Якщо можливо, для цих потреб годиться виділяти окремі сили. В наказі завжди вказується, яке завдання більніше.

Рекогносцирування окремих родів зброї для наступних бойових дій провадиться під прикриттям кінних розвідчих відділів. Керівників цих відділів слід, на випадок необхідності, повідомити про це. Рекогносцирування можуть навіть тимчасом надаватися безпосередньо для розвідчих відділів.

Бойова розвідка розпочинається звичайно з початком розвертання фронту. В цьому часі треба думати головним чином про неї, а не про безпосередню безпеку охороною.

Найнадійніші відомості про розташування піших та гарматних частин ворога дає наближення піших частин до ворога. В деяких випадках гармати, обстрілюючи розташування піших ворожих частин, викликають у відповідь вогонь з його гармат і цим самим виявляють їх розташування.

Середники розвідки.

У повітрі - розвідує летунство. Особливе важке значення має роботи гарматних літаків-розвідчиків.

На землі - окремі роди зброї. Начальник зв'язання вказує границі підлеглим йому частинам. Іноді, на випадок ворожого спротиву, треба для одержання відомостей підсилувати розвідчі частини та переходити в частин з обмеженою метою. Якщо ж бойова розвідка переводиться вночі, то розвідчі дозори повинні мати час ще завідна ознайомитися з місцевістю. Розвідчими даними частини обмінюються безпосередньо, або через керівника зв'язання.

Розвідку переводять:

1/ Самокатчики піших полків, підсилені, якщо потрібно, чотир'я станкових скорострільів.

2/ Там, де характер місцевості або ворожий опір утруднює діяльність кінноти, - розвідку виконують піші дозори. Крім того перед кінними наступом слід висувати розвідувальну завісу /дозори з ручними скорострільами, мінометами, протипанцирними гарматами та станковими скорострільами/, яка не сміє ухилитися від бою.

3/ Саперні дозори необхідні особливо там, де маємо до діла з укріпленими позиціями ворога, з тісними заглибинами місцевості або з річками.

4/ Гарматні роз'їзди /начальник в відомості випадків старшича/. Їх призначення - бути передовими органами гарматного начальника при обороні позицій. Висилається тільки тоді, коли треба сподіватися бою.

Повинні бути виразні завдання на підставі даних тактичної розвідки /вказання бойових границь, між якими повинна переводитися розвідка/. Головні завдання: розвідка доріг та умови спостереження, виявлення вогневих позицій та інших даних для розвороту гармат. В відомості випадків роз'їзд чекає на начальника розвідки на заздалегідь умовленому місці.

5/ Розвідчий гарматний дивізіон. Обсервація його часто має дуже цінні дані для керівника з'єднання. Його завдання - визначити цілі світловими методами та звукометриєю; через розшифрування аерофотознімків; через пристрілку вогня своїх гармат по закритих цілях за допомогою світлометрії та звукометрії; визначати атмосферичні впливи; розмножувати карти та плями точок спротиву; згущувати сітку точок опертя; витворити місцеву сітку спротиву, коли нема такої сітки; визначити топографічні положення особливо важних точок, наприклад: вимірних постів, позицій дуже важливих батарей; наносити на карту прості виправлення, якщо вони необхідні для роботи гармат. Вимірні пости не обмежуються тереном своєї дивізії, а сягають на терени сусідніх дивізій. Ширина системи - 5-10 км. Обчислення даних повинно відбуватися по можливості ближче до пункту керівництва начальника гармат. Розвідку розпочинати завчасно, бо від доброї своєчасної розвідки в значній мірі залежить доцільність гарматної роботи. Світлометричні пости розташовуються на пунктах з доброю обсервацією місцевості, зайнятої ворогом, а звукометричні в тилу головної маси гармат. Вводячи їх в діло, вказувати їм головний сектор розвідки.

6/ Цю розвідку доповнюють прив'язні аеростати, з яких іноді проводяться засікання /аеростати є в такому випадку повітряними вимірними постами/. Вони дозволяють обсервувати ворожий фронт на великій віддалі, встановити ворожу силу, розташування ворожих гармат та обсервувати за своєю передовою лінією. Але робота аеростатів більше узалежнюється від погоди та вітру. Обсерватор стає безрадним у випадках нападів на нього літаків та обстрілу. Звичайно аеростат обслуговує гармати далекого діяння /зокрема батареї 100 мм гармат/.

В дуже ясну погоду видимість з прив'язного аеростата сягає до 30 км і більше. Коректа стрільби за дуже добрих умов може вестися по цілях, розташованих на віддалі до 10 км від місця підняття аеростату. Добрі знімки бувають з нього лише за ясної погоди.

Аеростат передчасно зраджує ворогові присутність війська. Отож у випадках, коли маємо на увазі несподіванність, аеростати треба маскувати перед початком гарматної підготовки і тільки потім підіймати.

Добування відомостей особливими середниками:

1/ Служба повітряного сповіщення, що обсервує ворожі дії в повітрі, дає відомості для оцінки повітряної обстановки, котрі часто дозволяють зробити висновки, які заміри ворог має на землі.

2/ Розвідування військом зв'язку. Обсервація за роботами зв'язку у ворога в повітрі і на землі за допомогою радіо-станцій, постів для підслухування та звуковловлювачів; виявлення відділів спостереження за допомогою ворожої світлосигналізації та включення в дріт.

3/ Вивчення чужинецької преси у вищих штабах.

4/ Допит вояків-полонених та вивчення захоплених від ворога документів, наказів, мал, розрахункових і записних книжок, газет, фотознімків, кіно-

Звичайно ці дані даються на кожний день. Якщо мета поставлена на декілька днів, то треба вказати, що виступ може бути можливий тільки в тому випадку, якщо до потрібного часу не наступить відклик.

При цьому вказується проміжні границі, з яких потрібно вислати повідомлення.

В. Розвідувальним відділам іншої дивізії: Наказа може бути виданий такого змісту:

Нр.....0/бпр.

Штатів, 11.4.47.20, 30.

Н-му Розвідчому Відділові в

- 1/ Ворог і сусідні частини. 2/ Завдання, які одержала дивізія. 3/ Розвідчому відділові виступити 15.4.47 у год. 4, 30 із села Н..... та тримати напрям через на 4/ Розвідувати в полосі А-В-В-Г, включно до села/та Д-Е-Ж-З /виключено села/ до лінії за лізениці. Дозори вислати у 5, 30 із села Х. Необхідно виявити: А/ присутність та дії ворога у "Р"; б/ чи ворог наступає із "С" чи "Т"; в/ характер терену наступу дивізії та проходимість доріг "Д-М" для всіх родів військ. 5/ Продуктивному та майновому обозам звертатися до год..... в розпорядження дивізії. 6/ Повідомлення через радіо чи у село "Т" пересилати на умовний пункт зв'язку, який функціонуватиме там з 5, 00 год. Нач. Авангарду.

Розпорядження начальника розвідного відділу:

Після особистого поінформування начальника підрозділів по карті, писемний наказ може порушувати такі точки:

- 1/ Ворог. 2/ Свої частини. 3/ Місцеве населення. 4/ Місцевість. 5/ Завдання. 6/ Шлях руху. 7/ Розподіл підрозділів. 8/ Перший скачок дозорів до 9/ Авангард. 10/ Час та місце виступу. Перший скачок Спочинок. Дії у випадку зустрічі з ворогом.

Головні сили розвідного відділу /Виступ..... Дистанція..... Спочинок. Розпорядження легкому парку, автомашинам, продуктовому та майновому обозам. Місце начальника.

Начальникам дозорів /розвідків/ вказівки даються особисто на підставі мапи, при чому ті роблять собі замітки, які, між іншим, повинні бути знищені перед виступом. Вказівки можуть торкатися ось чого: 1/ Ворог. /що потрібно знати?/ 2/ Сусідні частини, або ті, що вже знаходяться спереду розвідувальної частини/ 3/ Свій Р. В. /шлях руху, виступ/ 4/ Завдання дозору. Начальник. Склад. Час та місце виступу, рух через до встановити. Де можливо чекати першої зустрічі з ворогом. Дії в цьому випадку: прив'язатися до ворога чи обійти його та провратися в його заглибля. Якщо потрібно, особливі завдання /зміщення-знищення доріг і т.п./ Доставка повідомлень: безпосередньо розвідувальному відділові чи на пункт збору повідомлень. Коли послати перше повідомлення. Як послати повідомлення /автоматина, мотоцикл, кінним посиленням, самокатиком, через радіо, голубинною поштою та інше/. Поворотний шлях.

/Далі буде/.

Контрольні питання.

- 1. Як ділиться розвідка?
- 2. Завдання кожної розвідки?
- 3. Яка різниця між полосою розвідки і напрямком розвідки?
- 4. Як видаються розпорядження?

Шонк. І. Явир.

СТРІЛЕЦЬКИЙ РІЙ В ОБОРОНІ.

/Загальне положення/.

Стрільцький рій - це самий найменший підвідділ піхоти. Він виконує свої завдання в бою вогнем зброї, багнетом /штиком/, гранатами, пляшкою з запальною рідиною та різними іншими технічними засобами.

Рій виконує боеві завдання в складі стрільцької чоти, а в особливих випадках - і цілком самотійно. Ройовий в бою повинен бачити всіх стрільців свого роя і безпосередньо впливати на кожного з них, тому він визначає своє місце в середині роя, щоб легше керувати боєм. Незалежно від тяжких тактичних обставин ройовий розподіляє завдання роя, визначає обсерватора за ворогом, зв'язкового до командира чоти та підносника боєприпасів /вказує шлях замаскованого підходу/. Ройовий доповнює боєприпаси з сотенного пункту боєприпасів, або з найближчого пункту постачання; слідкує за фізичним станом кожного свого воїна; знає місце, де можливо раненим дати першу допомогу, служить прикладом в усіх умовах тяжкого бою, не залишає і не має права залишити свій рій.

Тактичні властивості.

Стрільцький рій займає становище в районі оборони чоти від 40-50 метрів по фронті, але це може змінитися в залежності від місцевості та надбання модерної сучасної зброї. Якщо командир роя не одержав бойового завдання, він обов'язково повинен запитати у чотового в такій послідовності:

1. В якому напрямкові очікуємо ворога?
2. Головний орієнтир чоти?
3. Орієнтири для роя /головні напрямки/?
4. Головну смугу стеження та доповнюючу?
5. Хто знаходиться в сусідстві праворуч, ліворуч та їх вогневі зв'язок?
6. Де брати боєприпаси та які шляхи замаскованого відходу?
7. Сигнали відкриття та припинення вогню?
8. Запасні позиції?
9. Місце командира чоти /основне і запасне/?

Послідовність роботи командира роя у вільній хвилині перед боєм.

1/Обов'язково використати: ніч, туман, димову завісу та всі схованки від наземного та повітряного стеження ворогом, а тому рій знаходиться весь час у схороненні.

2/ Отримавши наказ від чотового /в терені/ обов'язково повторити /можливо не все зрозумів ройовий/ його.

3/ Оцінити місцевість перед головною лінією оборони та своєю, визначити для себе місце, звідкіль краще керувати боєм; оцінити місцевість на самій лінії оборони та в глибині оборони; визначити та вивчити максимальне використання місцевих предметів та перешкод для ворога під час його руху, а також визначити перешкоди, що заважають ворогові обстрілювати рій.

4/ Знайти місце /вогневу позицію/ легкому кулеметові, тяжкому кулеметові /коли він є/, місце найкращого кидання гранат; коли та по якому сигналі.

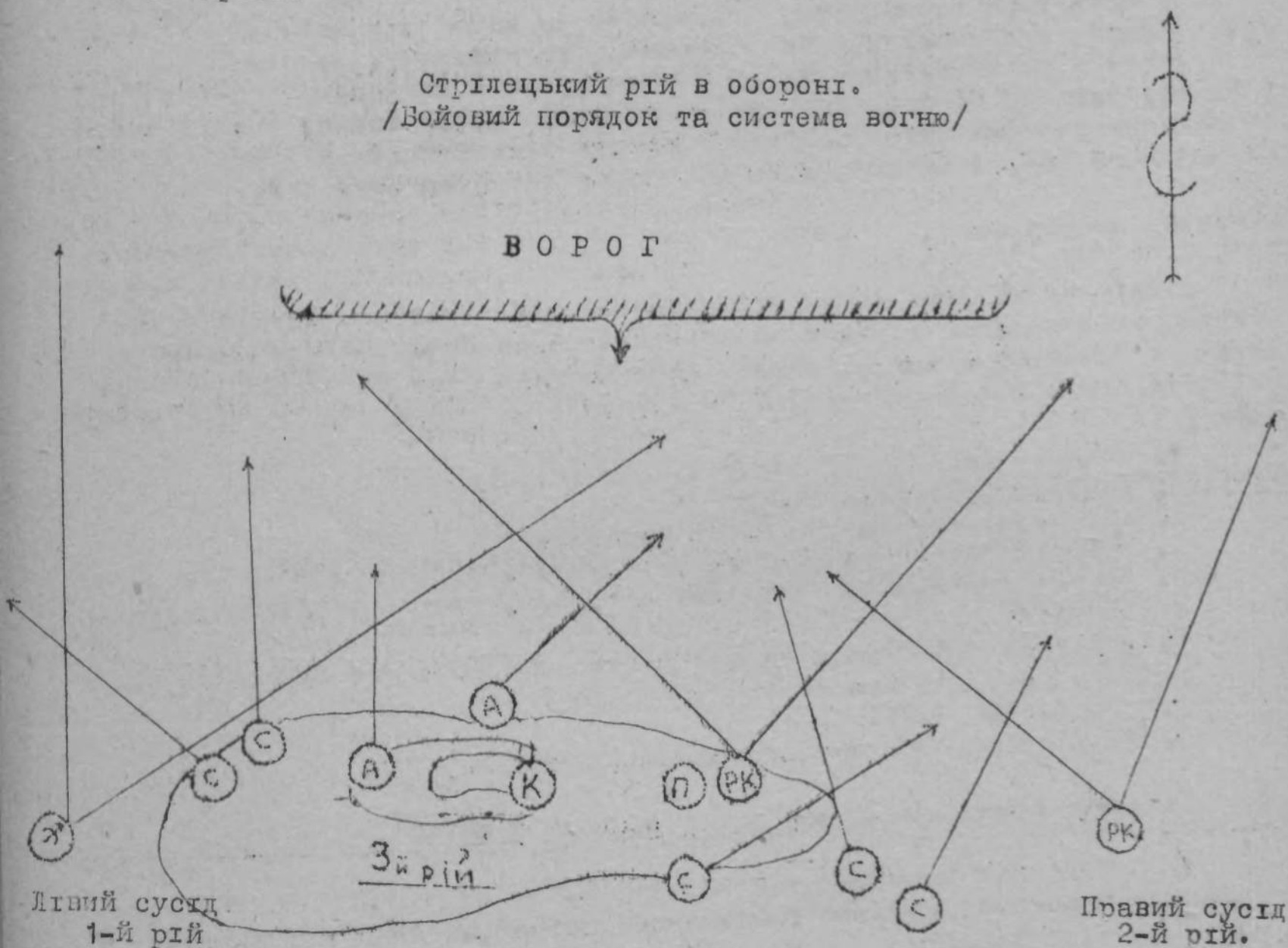
5/ Визначити завдання кожному стрільцеві.

6/ Оцінити, яку роль виконує рій в системі загальної оборони чоти /першу чи другорядну/, і лише тоді доручити обсерваторові стежити за ворогом, а самому вивести рій на передню лінію головної оборони /не всіх разом/ послідовно: ручний кулемет, підносника боєприпасів, автоматчики та стрільці.

7/ Поступово викопати окопи /коли це потрібно/, тримаючи всю зброю та людей на поготові до бою.

8/ Кулеметові вказати вогневу позицію та головний напрямок ведення вогню, його сектор обстрілу і зв'язок із сусідом; зокрема-стрільцям, протитанковим стрільцям, автоматчикам. Роль зв'язкового в'яснити окремо. Обсерваторові визначити сектор стеження та спосіб сповіщення, коли буде помічено ворога.

Стрільцький рій в обороні.
/Войовий порядок та система вогню/



Умовні знаки:

- К - Командир рю.
- РК - Ручний кулемет.
- А - Автоматчик.
- П - Підноси́к боєприпасів.
- С - Стрелець.
- ⤴ - Тяжкий кулемет.

Командир роти повинен удосконалити план оборони, не забуваючи за вогневий зв'язок з сусідами праворуч та ліворуч, не залишаючи ні одного метра землі не обстріляною в своєму секторі обстрілу. Він також організовує кругову оборону, будує бойовий порядок роти /мал.1./. Ріш, якщо не проводити праці по укріпленню, повинен відпочиваючи підготувати зброю, не залишаючи посту стеження за ворогом. По закінченні робіт, командир роти остаточно перевіряє знання обов'язків персонально кожного стрільця /вояка/, особливо увагу звертає на дисципліну ведення вогню, коли появиться ворог. Вогонь відкривається з важкого кулемета на віддаленні 1500-800 метрів, потім ручний кулемет - 800-600 мтр., стрільцями /добрими/ - 600мтр., і система зброї веде вогонь з 400 мтр., уперто тримаючи місцевість - відбиває контратаки ворога, знищує його багнетом, гранатом, в взаємній дії з сусідами.

В повітряним ворогом ріш веде боротьбу на віддаленні 500 мтр. висоти і то лише по штурмових літаках та з дозволом командира чоти, не перериваючи свого вогню на наступаючого ворога.

По закінченні робіт по обороні /риття окопів/ командир роти складає стрілецьку картку ведення вогню, віддає її командирові чоти, а копію залишає для себе, якою користується під час бою. Бойовий порядок в обороні командир роти організовує та будує з наказу командира чоти, а коли ріш виходить самотійно, командир роти будує самотійно бойовий порядок з використанням позитивних умовин місцевості. Головною силою мають кулемети та протитанкова зброя. Вона може міститися на крилах роти або на переді з переходом на основні та запасні позиції. Вся оборона необхідно пов'язувати з загальним планом оборони й лише тоді можна мати найбільшу ефективність вогню /10-12 куль на кожний метр/ та заощадження бойових припасів і людські резерви, бо мета оборони - меншими силами недопустити ворога та шляхом контрударів знищити його частинами.

Контрольні питання.

1. Склад стрілецького роти та його призначення в чоті?
2. Які завдання може виконувати ріш?
3. Показати на схемі розташування роти в обороні?
4. Яка є посадовність видавання наказів ротного при обороні?

— 0000 —

Єдиною боротьбою, упертою і безкомпромісною, ми показали світові, що Україна є, що її народ живе й бореться за своє право, за свою свободу й державну незалежність!

/ С.Петлюра/

Ніщо в світі не стримає перемоги народу, який з усіх сил бореться за своє справедливе право на вільне життя.

/Корляйль/

ЧИ ЗНАЄТЕ ЩО ?

... в 1945 році американські збройні сили нараховували 89 дивізій. Сьогодні, лише одна з них - 82-га є повністю укомплектована. Три дивізії в Німеччині і сім в Японії є некомплектовані.

... американська повітряна фльота на цей час складається з 3500 бойових літаків та 325 000 чоловік обслуги, з того 43 000 офіцерів. Крім того є ще 6 6000 резервових літаків, змонтування яких, однаке триватиме певний час.

З того є тепер 144 суперфортець типу В-29 /в 1945 р. їх було 2865/. Новий тип суперфортець В-36, що може поділити кожен пункт на земній кулі, продукується дуже поволі, і в найближчих 2-х роках передбачається продукція 100 цих апаратів. В авіаційному промислі тепер в США працює 160 000 робітників /1945 - 2 101 000/. Раніш продукувалося до 96 000 літаків річно, зараз - 1 330, з тенденцією знизити продукцію до 1 200 літаків. Військовий департамент США стремить розбудувати летунство, щоб мати постійно напоготові 8 000 літаків, з того 1 000 суперфортець.

... американські винахідники планують будову підводних літаконосців й підводних кораблів для транспорту війська та зброї. Обслуговування таких кораблів потребує вишколеного персоналу, і тому відкрито вже школу в Нью Лондон, Конн, де побудована вежа 120 стіп понад поверхню моря, а 100 стіп під водою. Продовжуються дальші досліди над поліпшенням винаходу та застосуванням до урухомлення підводних суден атомової сили.

... советська армія в Європі складається: 40 дивізій піхоти / з того 25 моторизованих/, 15 дивізій кінноти / в тому 8 моторизованих/, 15 дивізій артилерії /з того 10 з механічною тяговою силою/ та 20 панцерних дивізій.

... повітряна фльота ССРС нараховує 30 дивізій летунів та повітряних з'єднань. Чисельний стан оцінюється в 8000-15000 літаків та 700 000 - 1 000 000 летунів. Всі воїни советської армії від 1-го червня 1943 року мають пройти 6-ти тижневі летунські вправи: стрибки з парашутів, повітряного транспорту і т.п..

... советська морська фльота налічує щонайменше 256 підводних суден /німці у вересні 1939 року мали лише 50/.

... німецькі збройні сили /Герр/ перед минулою війною мали 400 генералів. Під час війни число їх зросло до 1242.

... в Іспанії німецькі техніки випродукували нову зброю, яка носить популярно назву "літаючих тарілок". Є це ракети, вистрілювані в повітря електромагнетичною силою. "Тарілки" можуть летіти 9000 миль. Їх притягає до себе кожна маса заліза. При зударі вони вибухають. Ця ново-винайдена модерна зброя називається КМ2.

... більше як 45 000 тон американського воєнного матеріалу /зброя, амуніція, авта і технічне спорядження/ Греція одержала від сервісу м.р. від США.

— 0000 —

Вояцький стан - це вічний пантеон святих кожної нації!

/Т.Бульба-Боровець/