

Бібліотека: „Новий Світ” Ч. 17.

Олексій Курцій

НАРИС **=====**
ПЕРЕДІСТОРИЧНИХ
===== **ПОДІЙ**
З 30 образками.



Монреал, 1918.

НАКЛАДОМ П. В. ГИНДІ. — В ДРУКАРНІ НОВИЙ СВІТ.

NOWYJ SWIT, BOX 1051, MONTREAL, QUE., CANADA.

1. Жерела історичних і передісторичних подій та обсяг послідних.

Коли хочемо довідати ся, як виглядало жите перед сто роками, то маємо перед собою легку задачу. Хотячи довідати ся, що вмiли і про що знали люди перед сто роками, вистарчить переглянути наукові книжки з перед сто лiт. Хотячи довідати ся, що в тих часах люди думали і чули, які були їх погляди і звичаї, вистарчить переглянути оставлені ними письма і друки з тих часiв. Бажаючи довідати ся, як мешкали, вистарчить оглянути доми і знаряди з того часу. Хотячи довідати ся, який мали характер люди з перед сто лiт в даній місцевости, які пристрасти руководили ними, вистарчить подумати над тим, за що між собою бороли ся, за що і кого убивали, кому і за що ставили памятники, кого і що любили, кого і що ненавиділи, які війни провадили і за що, які права устанавляли і як їх стерегли, які видавали вирокі у судах.

Довідати ся про те все не дуже тяжко з мiйських і судових актiв, з друкованих і писаних письм, з листiв, з памятників, що писали їх ті, які тоді жили, а тепер лежать у могилах.

Певна річ, що довідуючи ся про щось з дав-

них, старих письм, треба звертати увагу на те, чи той, що оставив по собі писемне свідоцтво, міг знати правду, чи був здібний і чи хотів написати правду, бо коли не заховаємо тої осторожності, то не викриємо правди з перед сто літ, а брехню і ману без вартости, що нічого не навчуть і тільки в блуд впровадять.

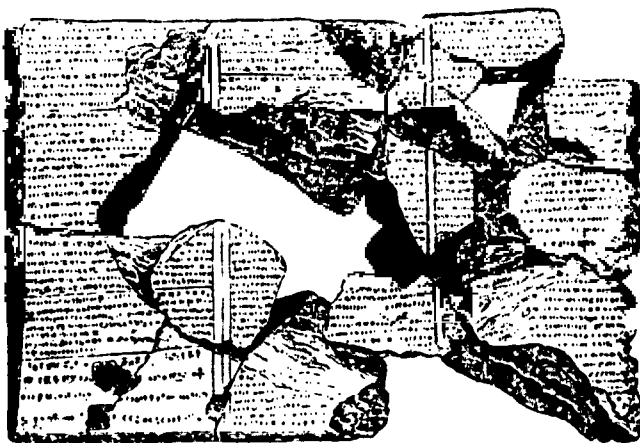
Коли розширимо свою цікавість і забажаємо ще довідати ся, як виглядало багатство людей перед сто роками, вистарчить переглянути рахунки з тих часів, рід, розміри і стопу тодішних податків, ціни з тих часів, наконець пізнати способи і розміри торговлі, оглянути старі машини і знаряди, щоби довідати ся про способи і розміри виворюваня.

Про все те, що висше згадано, будемо могли по трохи довідати ся з уст малої громадки людей, розсіяних по світі, що вродили ся перед більше, чим сто років і дожили до нинішних часів, не траючи памяти.

Але як схочемо дослідити, як виглядало жите перед двіста роками, то наочних свідків в таким випадку зовсім забракне, бо рідко люди можуть прожити сто кількадесять літ, а дві сотки літ ніхто не пережив. Писемних, друкованих свідоцтв, будинків, знарядів, річий, машин, актів покаже ся багато менше, бо одні з них понищили війни, інші пожар і повінь, ще інші людська недбалість і неосторожність, знов інші зігніли у вогкості, спеліли на воздуху, або розніс їх вітер. Остаточно, чим давнійше, тим менше писали і друкували, тим

менше читали, бо людей, що вміли читати і писати, було менше, а спосіб друкування був більше коштотний і нездарний.

Коли схочемо відтворити в описі ще давніші часи, то будемо находити щораз меншу скількість свідочств в виді річий, письм і друків. Тож коли схочемо представити собі, як виглядало жите пр. перед сімсот роками, то друкованих свідочств цілком нам забракне, бо в тім часі не вміли ще дру-

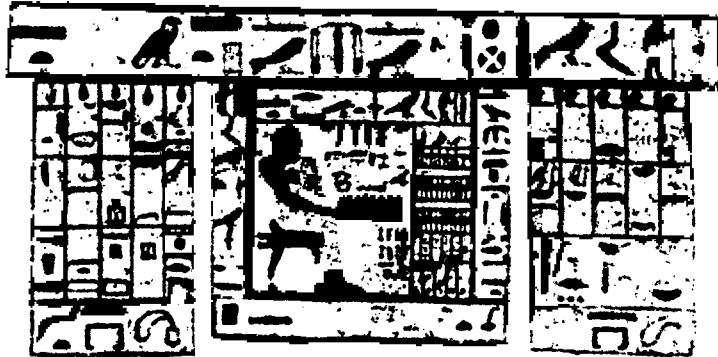


Обр. 1. Клинове письмо.

кувати, а писемних свідочств покаже ся дуже мало, бо мало було письменних, бо уживали паперу, що скоро нищив ся, або вживали замість паперу відповідно виправлених баранячих шкір, званих пергаментом, які хоть сильні і трівкі, не були в загальнім ужитю з причини дорожнечі.

Ліпше є з писемними свідочствами деяких країв і народів з часів багато давніших, а то завдяки тому, що письмо в виді клинів (Обр. 1.) або

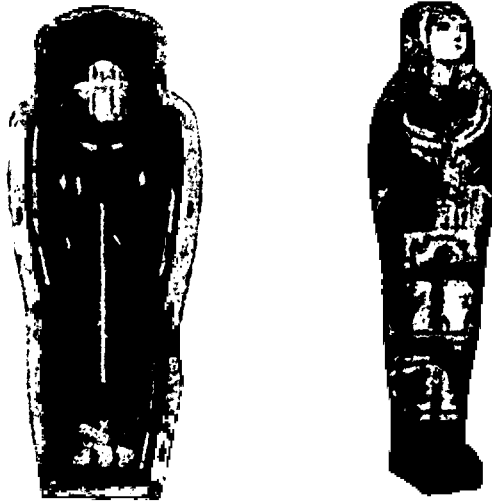
упрощених рисунків, званих гієрогліфами (Обр. 2.), рито на камені, на цеглі, або мальовано на стінах дуже сильних будівель, або вкривано письмом плати лика, старанно забезпеченого від гниття і переховуваного разом з забальзамованими трупами, які обвивано тим записаним ликом.



Обр. 2. Гієрогліфи.

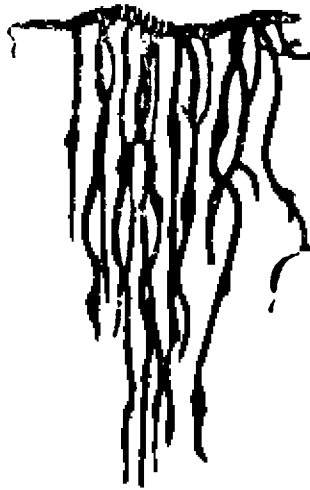
Для безпеки і охорони так приряджених трупів, званих муміями (Обр. 3.), будовано великанські кам'яні гроби, деякі в виді камяної гори, в середині вижолобленій, і там складано визначних небіщиків. Сі гроби є звісні під назвою єгипетських пірамід. Так переховано письмо в Асирії і старинній Вавилонії і в стариннім Єгипті.

Завдяки сему способови дійшли до відомости живючих нині людей писемні свідочтва, добуті з гробів, відчитані на стінах давних святинь і королівських палат. Ті свідочтва сягають менше-більше часів 7,000 літ тому назад. В сім місци належить



Обр. 3. Мумія.

ся додати, що нинішні люди мають ще один рід писемних свідоцтв в виді різнобарвних ниток, пов'язаних в систему вузликів. Є се т. зв. „вузликове письмо“ (Обр. 4.), оставше по старинних мешканцях Перу, винищених наїздниками і авантурничими еспанськими авантюристами. Що за відомости заключають ті писемні свідоцтва, про що вчать, до тепер ще незвісно, бо нікому ще не вдалося відчитати сего письма. Незвісно також, до як давних часів відносять ся ті писемні свідоцтва. В мові Перувіяниці називає ся те письмо „квіпу“.

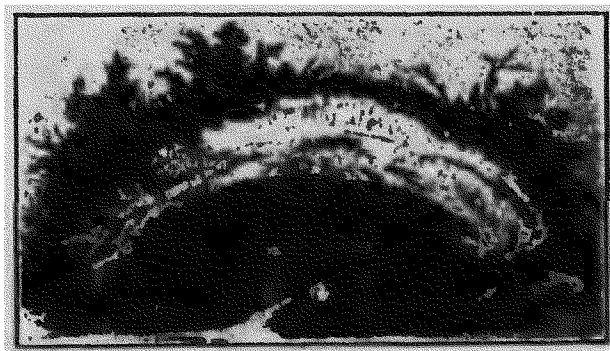


Обр. 4. Вузликоче письмо.

В кождім разі, як чоловік схоче доходити, як виглядало жите перед вісьмома тисячами літ, то знайде ся в тім положеню, що не натрафить вже ніяких писемних свідоцтв, що могли би його щось про се почити, бо в тім часі не було ще письма ані у одного зі звісних давних народів. Заледни

останки давних осель, покритих осадами, або руїни давних міст, засипаних легучим піском, старі гроби, рисунки, різьби і образи на стінах, нарешті останки найрізнішших знарядів, предметів і прикрас складають вже лиш свідоцтво про жите давних своїх властителів.

Однакож чоловік старає вдерти ся в ще давніші часи, коли не тільки не будовали міст, ані святинь, ані палат, ані гробів, не тільки не послуговували ся



Обр. 5. Перекрій гробового кіпця з Данії. В нїм находить ся скриня з урною попельницею з епохи бронзу.

ніяким письмом, але навіть не вмiли будувати не то тревалих але й нетревалих мешкань. В подібнім випадку, розуміє ся, не можна відкрити на поверхні землі слідів чоловіка з так давних часів: хочачи до них дійти, треба розкопувати гроби (Обр. 5.) і з того всього, що найде ся в такім запалім і перегнилім гробі, треба відгадувати жите чоловіка з предавних часів.

Часи такі давні, що можемо пізнати їх з писемних свідоцтв, називають ся історичними часами,

а давніші, які можемо відгадувати тільки з викопалин, називають ся передісторичними часами. Очерк тих часів є від появи людської мови до хвили винайденя першого письма.

Передісторичних гробів є мало на світі і трудно розпізнати місце, де вони знаходять ся. Мало їх є, бо в тих давних часах з причини нездарних способів здобування поживи мало людей могло вижити на поверхні землі, а тим самим не могли близько себе жити. Тож і немногі могли бути похоронені, головно, коли звернемо увагу на те, що значна часть гинула без вісти неприродною смертю, що дикі звірята пожирали їх.

Памятати треба й се, що гроби і останки в них підлягають природному і випадковому знищенню по стільки тисячах літ, поки їх відкриє ся. Рівнож нема на тих гробах ніяких знаків, по яких би можна їх пізнати, а як які й були, то затерли ся.

Тож найчастійше при копаню землі під фундаменти, при копаню каналів, при перебиваню тунелів, при висипуваню залізничних насипів, або й зовсім випадково відкриває ся передісторичні гроби, а до розкопуваня їх треба брати ся уміло. В разі відкритя гробу або передісторичних останків не повинно ся нічого рухати, але повинно ся покликати особи досвідчені в справах того рода, щоби не знищити і не зісувати відкритих останків. Всеж належить звернути увагу на те, що люди, які вже мали гроби і гребали померших, посунули ся були наперед в розвою, бо гребане померших є вже доказом якоїсь єдности між ними та істнованя якоїсь релігії. Скорож ті люди визнавали якусь ре-

лігію, то мусіли й мали якісь поняття про явища, що заходили в їх оточення, і робили висновки, застановляючи ся над тими явищами. Таке поняття могло бути мильне і незгідне з науковою правдою, але доказує, що особа перестала вже жити без думки.

Крім сего викопалини з менше давних гробів, різнородної будови, з яких одні мають в собі попел спалених небіщиків і інші кістяки, доказують, що люди з тих гробів провадили заміну торговлю, бо серед викопалин находимо предмети незвісні на місци їх найдень, а спроваджені з віддалених місць, де їх виробляло ся і громадило ся. Так приміром могили, які розкопав Шліман в Мікенах, мали в собі нашийники з бурштину, який викидає на беріг Балтійське море. Мушлі, що служили для прикрас, а найдені в бельгійських печерах долини Лесі, могли походити тільки з Шампанії, віддаленої 400 до 500 кільометрів, а нефрит, уживаний, як матеріал на вироби, міг походити тільки з середної Азії, бо в Європі його нема. Знов те, що предмети, віднаходжені в таких гробах, бувають покриті гарними окрасами, свідчить вже про значну зручність, про помисловість, фантазію і смак, є доказом, що не міг їх виробляти дикий чоловік з виключно звірячими потребами.

Отже як захочемо довідати ся про чоловіка ще давнішого, який, будучи більше подібним до звірини, провадив більше звіряче жите, то не будемо могли судити про него з викопалин у передісторичних гробах, а мусимо шукати інших слідів його стародавнього істновання, того істновання, підчас якого чужі йому були села і міста, які свідчать

про громадське жите і уряджене, чуже йому було письмо, чужі йому були всякі будівлі а навіть гроби, ті найперші прояви релігійного культу. Коли в тім очерку людського істнованя п. чписує ся первісному передісторичному чоловікові осідане релігії, то виключно на основі вирозумованого домислу, а не на підставі дійсних слідів релігійного культу, які-б він полишив, бо таких нема.

З причини, що так чоловік, як і звірина може лекше жити близько води, чим далеко від неї, звернено пильну увагу на морські береги, на береги і корита давних і нинішних рік і озер, як рівнож на печери, що повиполікувала вода у скалах, іменно в тім переконаню, що там найлекше вдасть ся найти сліди осель первісного чоловіка.

Здогад показав ся вдачним. В бельгійських печерах, в місцевости Спі, Фурфоз, в печерах Франції, в місцевостях Кро-Маньон, Перігор, в печерах долини Везери, в печері Неандерталу, в сусідстві Дісельдорфу, в Тавбах під Ваймаром в Німеччині, в Крапині в Австрії і в чеських, моравських та галицьких печерах, як рівнож в многих інших місцевостях, які тут годї й вичислити, найдено сліди чоловіка з дуже давної доби.

В т. ч. печерах, засипаних піском, виповнених намулом, знаходжено обгризені, обсмалені, або понагинані кости звірят, що давно вигинули, камяні і кістяні знаряди, останки огнищ, різьби і рисунки на кости, часом останки кістяків і інші докази істнованя печерного чоловіка забутих часів. Рівнож на берегах рік і моря в Данії, Франції, Ірляндії, Португалії, Бразилії, Чілі, Флориді, Месечусетс, Япа-

ну, Камбоджі і інших країв подибувано великанські кухонні стоси, утворені з різних відпадків, а головню з відпадків по Ідальних мякунах (на пр. *mytilus, cardium*), яких поїли передісторичні люди, враз з іншими останками. Ті стоси мають нераз по 500 метрів довжини до 3 метрів височини і до 150 метрів ширини і мають данське імя „кіекенмодінг-ів”. З причини, що ті стоси містять в собі не-



Обр. 6. Видгляд мешкань над водою в Швайцарії в передісторичних часах.

здарні камяні знаряди, вироблені людськими руками, часом останки кістяків та інші сліди передісторичного чоловіка, розкопують їх і слідають уважно.

Над альпейськими озерами Швайцарії і Італії і над озерами інших країв, близько берегів, відкрито останки стовпів, на яких, як переконано ся, були побудовані наводні мешканя передісторичного чоловіка. (Обр. 6). Поміж тими стовпами найдено ос-

танки тканин, виплетених з трави, кам'яні і кістяні знаряди, глиняні начиння і інші сліди життя і діяльності чоловіка з мрачної минувшини.

Коли нагромаджено дуже багато викопалин того рода, коли роздумано над обставинами, серед яких їх находило ся, коли угруповано їх, після порівнянь, щодо вигляду, матеріялу, з якого були зроблені, щодо свого призначеня, щодо досконалости, викінченя і прикрас, явило ся питане: з як давних могли вони походити часів, а також котрі з них є вчасніші, а котрі пізніші?

Вскорі стала згода на тім, що кам'яні викопалини, до яких не треба було попередного знаня, ані досвіду, аби їх обробити, є давніші від металевих. Ординарні, занадто прості в своїй будові, грубо оброблені і отесані знаряди признано за давніші від вигладжених і інтелігентнійше обдуманих. О скільки нема прикмет перемішаня, то викопалини в старших і глибших верствах землі признано за старші від молодших і плиткійших. Менше досконалі раховано за давніші, чим більше досконалі.

Викопалини, найдені побіч остячків по давніших звірятах в даній місцевости принято уважати за давніші від тих, які находжено в товаристві останків менше давних звірят і рослин. Остаточно менше розмаїті викопалини узнано за давніші від тих, де є велика розмаїтість предметів, як пр. монети, перстені і т. п.

2. Історія землі в звязи з історією прачоловіка.

Найдених річий і непропадаючих останків по первіснім чоловікови, якого можна би назвати прачоловіком, не оглядано незалежно від місця та предметів, що находили ся в сусідстві або були змішані з ними. Робило ся те в переконанню, що річи, які находять ся біля себе в однім місци, можуть походити менше-більше з того самого часу. Історія прачоловіка тісно звязана з послідними очерками історії землі, отже тут треба пригадати собі засадничі дані про історію землі.

Коли не вдоволимо ся питанєм, як нині виглядає поверхність земської кулі враз з тим всім, що до неї відносить ся, і запитаємо, яка була та поверхність в близшій і дальшій минувшині, то зараз ряд доступних спостережень навчить нас, що та поверхність в ріжних часах багато ріжнилася і навіть тепер підпадає повільним змінам. При умілім вишколеню можемо над сподіванє много відчитати з минувшини землі, приглядаючи ся уважно тому, що є доступне до нашого спостерігання.

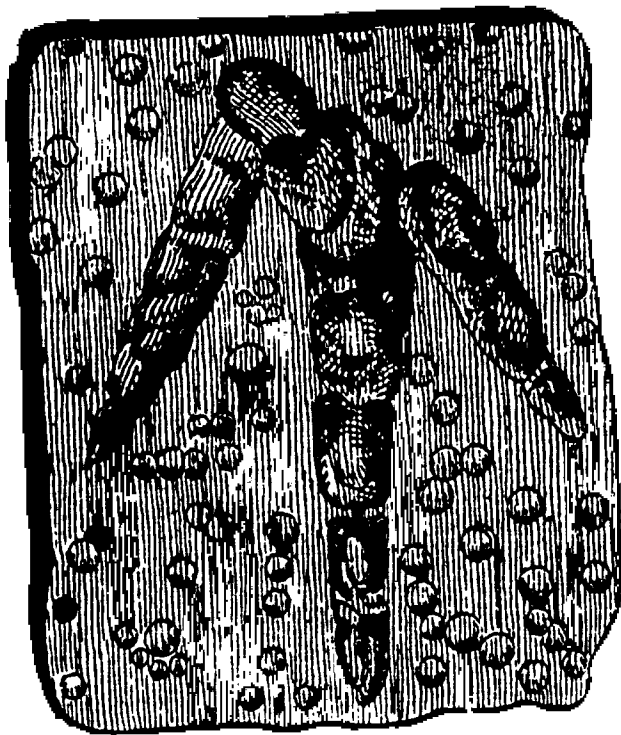
Коли на низиннім суходолі, або навіть на горах находимо останки морських звірят в виді спрасованих вапнякових і кремінкових осадів, зложенних з панцирів і ослон, то можемо звідси вносити, що дане місце в минувшинї становило морське дно.

Коли на дні моря викривасмо пні сухоземних дерев, або останки будинків та звірят, то маємо право вносити, що нинішнє морське дно мусіло колись бути сухою землею.

Та не лише такі ясні і разячі зміни на поверхності землі можна нинї ствердити на основі тревалих наслідків, які полишили за собою ці зміни. Нинї можна пізнавати при прихильних обставинах навіть такі події з минувшини землі, що по них затрапили ся сліди.

Сліди кранель дощу, відтиснені на кам'яних плитах, сліди ніг вигинувших звірят (Обр. 7.), їх кал, останки костий, відтиски звірят і рослин, а навіть відтиски комах, навіть так мягких як важка, дає ся нинї віднайти і ужити як свідоцтво, що творить про минувшину землі.

На першій погляд виглядає се на байку і неправдоподобність. Як пр. така ко-



Обр. 7. Відтиск на камені крапель дощу і сліди вигинув-
ної звірини, що називала ся „Бронтозоум“.

маха, як важка, яку дитина може роздусити між пальцями, (в стані оставити по собі відтиск на камені? (Обр. 8). По ближшій застанові ся загадка вияснює ся. Камінь, на яким находимо відтиск важки з того часу, як важка зазначила на нїм свій слід, лупок, не був ще каменем, а дуже



Обр. 8. Відтиск важки на камені.

делікатним намулом. трошки висохлим, а на такім найдрібнійшій волосок лишає по собі відтиск. Тож і важка, що погинула природною, чи надприродною смертю підчас дощу, або з умученя, як унала на такий підсушений намул, то відтиснула на нїм свою постать, як печатка на ляку. Коли

мертва важка звітріє, в долинку зроблену її тілом, міг вітер нанести порохів і коли намул під впливом наверствлення і тиснення спрасує ся до твердості каменя, відтиск важки остане ненарушений. В подібний спосіб в осадах рік і моря лишають по собі відтиски осівші на дні рослини і звірята, покрушені або в цілости.

О скільки ті звірята затрачували м'яккі частини свого тіла, котрі тільки виїмково могли лишити сліди свого вигляду, о стільки тверді частини, як кости, ости, мушлі, вапняні скаралуни, кремінні панцирі, кілці і пр. не могли затратити ся; та останки або заховали ся до нині в цілости, або відтиснули свої форми на тім місці, де їх доля кинула, і на тім, що їх остаточно засипало. Професор Кляач пізнав відтиски на плиті піскового каменя, переховувані в музею міста Сідні, як сліди первісного чоловіка в Австралії. Рівнож насіння і рослини, дерева і діси предавних часів заховали ся до нині в виді спрасованім і вчастин спаленім, як поклади камяного вугля.

Виїмково може лучило ся, що сухий пісок, або вульканічний попіл засипле звірину більшого калібру, або така звірина

застрягне в невідмерзаючій землі. Тоді може приключити ся, що по многих тисячах літ вдасть ся відкопати таку звірину в висушеній і спрасованій постаті, в цілості, з захованою шерстю і м'якими частинами тіла. Є се незвичайно рідкий, майже небувалий випадок, а все таки він лучає ся. В Сибірі відкопано в такім стані звірину звану мамутом, а в Полудневій Америці 1900. р. найшов Морено в одній печері в Патагонії в подібнім стані череп і кавалок шкіри вигинувшого вже роду звірини, яку називають лїнивець.

Розслідженс: того рода, шильно збираних, найдених річип, дало спромогу пізнати загинувші звірята та рослини і порівнати їх з тими, що живуть нині на земській кулі. Крім сего завдяки сталим слідам, які в таких випадках остають, найдено корита давних, неіснуючих рік, розпізнано останки розмітих і рознесених плувучими водами рік, стверджено сліди праці давних вульканів і давних ледівців. У многих місцях стверджено, як підносить ся або снадає поверхня землі. В ледом покритих краях викрито ясні докази істнованя рослин з горячих країв.

Оглянене подробности, викритих при помочи того рода пошукувань, переконало, що з причини ділання космічних сил в давних часах, суха земля і море, гори, ріки, долини, ледівці, рід землі і т. д. находили ся не там, де їх нині находимо, і що многі рази змінiali своє місце на поверхні земської кулі.

Також в звязи з тим клімат, т. є. вітри, морські струї, вогкість або сухість ґрунту і воздуха, атмосферичне тисненє, опади і теплота були ріжні і змінiali ся відповідно до часу і місця. З причини, що кожда рослина є допасована до роду землі і клімату і витримує зміни під тим зглядом тільки в дуже тісних границях, в міру поступенного переіначуваня поверхности землі і її клімату з конечности муїло переіначувати ся і рослинне пошитє тої поверхности, а о скільки не приспособляло ся до змінених условій істораня, завмирало.

З причини, що звірята, які живлять ся рослинами, є приспособлені тільки до деяких родів рослин, що служать їм за поживу, то космічні сили, зміняючи поверхність землі і її клімат а за тим зміняю-

чи її рости́нність, переображають тим самим і рослино́їдні зві́р'ята, які є пріпневолені або приспособити ся до переіначеної рости́нності і регулюючого її клі́мату, або вимерти, чи вимандрувати в відповідні́ший клі́мат. Та з причини, що мясоїдні зві́р'ята зі своєї сторони є допасовані до рослино́їдних зві́рят, то зі зміною тих послі́дних і вони підпадають переіміні.

Таким робом в послі́дній інстанції космічні сили і енергії є причиною до переіначування росли́нного і зві́рячого світа. Доказують вони того через переіначування поверхності землі, що знов переіначує клі́мат в данім місці.

Такі переіначування витворюють нові, небувалі до тепер обставини і услів'я для життя рослин і зві́рят і завдяки тому в до́розі повільного приспособлювання ся до них, ті нові услів'я витворюють нові роди зві́рят і рослин, до того часу небувалі, а які вироджують ся через повільні зміни з давних. Та се не є одинокі причини зві́рячих, та росли́нних переображень, а лише найда́льші, найелементарні́ші.

Примірів на потвердження того, що ви́ше сказано, достарчує і́сторія розвою.

якою тут не будемо займати ся, хоть му-
сить ся згадати про найнеобхідніші твер-
дження.

Всі верстви земської скаралуни і всі
роди камянних утворів, після їх складу,
після того, що в них знаходиться і після їх
давности розділено на одинайцять горотворів,
або формацій. Ті одинайцять горотворів
поділено на чотири ряди. В випадку, де не-
ма признак помішання верств, що завжди
товаришили землетрусам, вибухам вуль-
канів, або заломаням земської скаралуни,
приято числити глибоке положені верстви
за давніші а знайдені в них останки рос-
тин і звірят вважає ся за рівночасні з пов-
станєм формації, що їх вкриває.

Ростинні і звірячі скаменілости, що
виступають в сій або иншій верстві в не-
реважаючій кількості, чи то завдяки ве-
ликого числа осібняків, чи то завдяки їх
доброго захованя, вважає ся за скамені-
лости, що вказують дорогу, за характе-
ристичні, розпізнавчі (діягностичні) для
даної формації. З них то іменно дає ся від-
читати повстанє формації, їх давність, роз-
клад моря і суходолу, врешті дає ся від-
читати клімат даного часу і місця. Звер-

тає ся тут увагу передовсім на такі роди звірят, що є заосмотрені в довготривалі ослони з вапна або кремінки, як пр. мушлі, скаралупні і т. п. Час треваня даної форми міряє ся в приближеню грубостию належачої до неї верстви землі, як верства є осадова. Ті обчислення є лиш приближні і далекі від пожаданої точности.

Знов нераз давноту міряє ся і обчислює ся побільшеним поглибленєм корита ріки або долини, виполоканої через ріку. Очевидна річ, що одні ріки обнижують свої долини в такій самій мірі за 11,000 літ, инші за 3000 літ, а ще инші за 1000 літ. В однім місци відбуває ся скорше осіданє, в другім повільнійше, в однім році скорше, в другім повільнійше.

Те нерівномірне діланє сил природи справляє, що всі обчислення є далекі від хронологічної докладности якоїсь метрики. В обчисленнях, про які тут мова, помилки можуть заключати в собі цілі десяткі тисяч літ.

Та коли в обчисленнях, доконаних на підставі геологічних спостережень, можна сумнізати ся о скількість тисячоліть, то все таки величезної давнини найдавніших пе-

редісторичних фактів в жаднім разі не можна заперечити, бо геологічні і палеонтологічні відношення вказують понад всякий сумнів на величезну давнину тих фактів. З поміж формацій заслугують в тім місці на обговорення наймолодші, як ті, що безпосередно виходять з життя первісного чоловіка. До ряду тих наймолодших формацій належить давнійший третьоряд та молодший від него четверторяд.

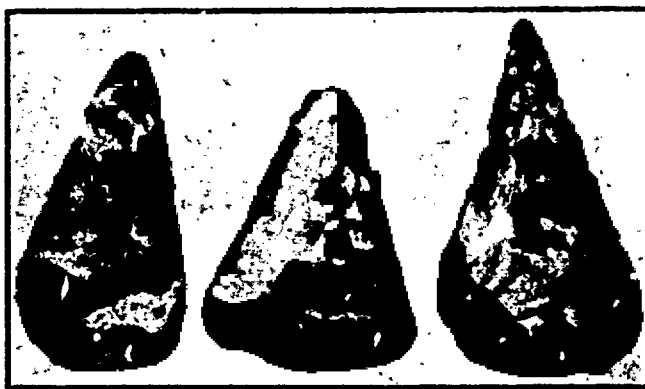
Перший з них ділить ся на три епохи, що різняться ся степенем своєї давнини, а саме: найдавніша епоха — **еоценічна**, середня — **міоценічна** і наймолодша — **пліоценічна**. В другім розрізненні старші верстви напливові, звані **ділювіяльними** і молодші допливові, звані **алювіяльними**. Сї послідні є верствами, до яких повстання причинили ся теперішні ріки, гори з їх ледівцями, теперішні вулькани, моря, стрічвані нині рослини і звірята і сїмчасні згадуваним геологічним чинникам морози, вітри і дощі. Скаменілости, що знаменують третьоряд, пізнано дотепер кілька тисячів і з них яка сотка находить ся досить часто. На вищепеленє в тім місці заслугує тільки кілька. З поміж **первісників** (Proto-

zoa) з ряду отворниць (*Foraminifera*), в першій ряді заслугує тут на згадку отворниця, або коріньоніжка (*Rhizopada*), звана по латинськи *Numulites planulata*, що знаходиться в вапняку. З посеред мушлів характеризують третьюряд *Natica sigaretiva*, *Crassatella sulcata*, *Ancillaria buccinoides*, *Arca diluviana*, *Fusus polygonus*, що знаходяться в синій глині. З поміж скаралушників звертає на себе увагу постать, якій наука про скаменілости (палеонтологія) дала назву: *Scutella subrotunda*. В третьоряді по раз першій появили ся ссучі звірята великих розмірів у більшій кількості і розмаїтості. Поміж ними появили ся і малі (*Dryopithecus Fontani*), так вузконосі з 32 зубами, як і широконосі з 36 зубами. Знаменною прикметою третьоряду під зглядом звірят є ще й те, що по раз першій появляються ссучі мотилі. Під зглядом рослинним вирізняє ся третьюряд тим, що по раз першій появляються в великій числі різні роди листястих дерев. Про великі ссучі звірята з третьоряду дає ся історично стільки сказати. У верхніх веретвах, т. є. молодших, третьоряду виконують останки костий вимерлого полудневого слона (*Elephas meri-*

dionalis Nesti), рівнож останки вимерлого гіппаріона, або три-копитного коня, від якого виводить свій родовід нинішній кінь. У згаданих верствах третьоряду знаходиться часто останки мастодонта, спорідненого зі слоном, з грубою шкірою, з кливаками в горішній і долішній щоді. Рівнож часто натрапляє ся на рід тапіра, звісного під назвою: *Paleotherium magnum*, що також належав до грубоскірих. До них належить також рід малого носорога, званого *Rhinoceros etruscus*. З інших звірят випадає згадати тут великозвіра (*Megatherium*), *Siwatherium*, *Dinotherium*, *Glyptodon asper*, рід великого панцирника, відміну індійського бізона Арні, печерну гієну і інші.

Про ті копальні звірята згадує ся і пізнати їх потрібно треба тому, щоби знати, почім пізнає ся верстви третьоряду, як також, аби упритомнити собі, в яким звірячим товаристві находив ся чоловік в третьоряді, бо в верствах, що належать до третьоряду, в сусідстві звірячих останків з тої епохи находжено в многих місцях змішані з ними кавалки креміння і з початку тяжко було догадати ся, що ті кавалки могли означати. Французький шп Бур-

жуа першій виголосив думку, що ті кавалки кременя, знані в науці під назвою солітів, се перші знаряди, якими послуговувався прачоловік (Обр. 9.), однак сю думку прийнято з великим недовірем.



Обр. 9. Соліти, перні кам'яні знаряди прачоловіка.

3. Житє чоловіка в третьорядній епосі.

На думку, чи радше на здогад о. Буржуа, який найшов недалеко свого мешкання багато кремінних відломків, не звертало ся багато уваги. Та коли такі відламки найдено в многих місцях і приглянено ся їм уважнійше, спостережено, що вони мають кілька видів, що стало повторяють ся. Одні кавалки креміння пригадували своїм виглядом ножі, інші списи, ще інші молоти, сокири, свідри, скробачки і т. д. Сумніви щодо того, чи найдені в третьоряді кавалки креміння могли бути знарядями чоловіка, поспирала та обставина, що враз з тими знарядями і останками звірят з третьоряду не виконано ніколи людських костий. костий властителів тих кремінних знарядів.

Помимо збільшеного числа виконали таки ще і до нині не найдено останків людського тіла в безсумнівних молодших верствах третьоряду. Тоді зачали шукати за новими доказами, слідячи уважно за відносячими ся до того фактами. Німецький природник і подорожник Швайнфурт завважив підчас своєї подорожі по Африці, що

рід малпи, званий павян, уживає каміня, аби кидати ним за своїми ворогами. Також Дарвін згадує про дикого шимпанса, що кожний дикий овоч розбиває каменем. Те саме говорило ся про многі другі роди малп. які в роздразненю ломлять галузи дерев і кидають ними за противником. То доводило до припущеня, що першим знарядом чоловіка, який помножував його силу, мусів бути камінь і що через те знайдені кавалки каміня можуть дійсно бути людськими знарядями.

Припадкове розбитє одного каміня о другий вклало в руки чоловіка ліпший, бо острый предмет і се могло дати початок винаходови тесаня каміня. В пошукуваню доказів на се, зачали робити досвіди з кременем. Кремінь є загально звісний. Є се камяні бульви, що находять ся спеціально часто в крейді, утворені зі збитої кремінки, оставшої по скаралупах і панцирах многих морських звірят, Сказано собі: коли найдені кавалки креміня є наслідком приложеня руки прачоловіка в ціли здобутя догідних знарядів, то наслідуючи в тім прачоловіка, отримає ся зовсім те само, що було виконане. Коли почали роз-

бивати і обтісувати кремінні бульви, вда-
ряючи стало в однім напрямі і в одно міс-
це, показало ся, що вдасть ся відлупати
знамениті співосередні відламки, подібні
до луски або скаралупи мушлі, оставля-
ючи осередне ядро в виді мігдала з ви-
пуклою поверхнею. Краї виступають при
сім дуже остро. Оброблювані поземо дають
вони характеристичні натяга.

Стверджено при тих досвідах, що вис-
ні місця, які повстають при тесаню, с
завсїгди кругляві а поверхня заглиблень
покривас ся співосередними кільцястими
карбами. Долинки, т. зв. в науці ретуші,
не переходять ніколи поза сталі розміри.
Натомість кілька разів роблено на бульву
кременя водою, тисненєм, огнем, або роз-
биванєм о инний камінь, аби її покавал-
кувати, то всі висше згадані прикмети не
виступали. За помочию описаного досвід-
чення переконано ся також, що до повста-
ня віднаходжених кремінних кавалків му-
сіла бути приложена людська рука, бо ко-
ли порівнано їх з кременями, до яких під-
час досвідів прикладано людську руку,
стверджено такі самі крайчики, такі самі
долинки, такі самі горбки, таке саме ядро,

такі самі кремінні тріски.

До тих поважних доказів прилучило ся незадовго більше признак, що кавалки добуті з третьорядних верств, були оброблені рукою працоловіка.

Тут і там при вигребуваню кавалків креміння находили ся сліди огніска. Послугуванс ся огнем і знанс розводжуваня його с виключно людською прикметою. Найвище в звірячій гієрархії сгоячі сотворіня, якими с малии, не мають сеї спосібности і не можуть перебрати її дорогою наслідуванч. Завважено пр., що малии підглядають, як чоловік розпалює огонь, а коли відійде, люблять підходити до огніска і гріти ся при нїм, та помимо частих практик того рода не потрафлять ніколи ані розпалити огню ані навіть піддержати його.

Крім слідів огніска близько тесаних кавалків каміння находило ся часто також грубі кости сучасних третьорядови звірят, осмалені або розлуплені при головці, аби виссати з них шнік. О скільки находило ся при тїм черени звірят, то найчастійше були вони розтріскані, аби вибрати з них мозок. Наконець поміж останками тесаного креміння, але належачими до пізнінших часів,

находило ся вироби з кости в виді стріл і гарпун, що вже мали виразні і безсумнівні сліди праці людських рук, а навіть понатинані на кости рисунки тодішніх звірят.

Таким то способом посередно стверджено понад всякий сумнів, що кремінні негладжені тесані кавалки, що находили ся серед останків звірят третьоряду, є виробом праці прачоловіка, який надав їм постать уживаних ним ножів, свідрів, скробачок і сокир. Та, як вже згадано, тілесних останків прачоловіка в третьорядних верствах не найдено. Після Кенена, який розслідував петрографічно глину печери Неандерталю, є причини вносити, що череп з Неандерталю належить до третьорядної епохи. Коли найдено сей череп, не докнано на місци жадних фахових дослідів. Нині се місце по упливі кількадесяти літ підлягло цілковитому затертю давньої постати і давного складу так, що всі заключения, основані на дуже спізнених дослідях, не викликають довіря. Помимо сего наука не вирікла ся відгадуваня деяких подробиць, що відносять ся до його вигляду і життя. Брак людських останків з тих часів дає ся легко витолкувати. Сі часи,

після приблизних обчислень, сягають о яких 360,000 літ назад, а декотрі вчені думають, що вони віддалені від нас навіть кілька мільйонів літ. Передовсім тодішній чоловік, що жив включно з ловів, не міг бути численним, бо ловецький посіб життя не міг достарчати поживи для многих людей. Та мала численність була тим більше конечно, що ловецтво управляло ся при помочи дуже нездарних зварядів. Скоро чоловік в третьорядній епосі не міг бути численним, то й число небіщиків не могло бути велике. Не маючи охоронних криївок, в виді мешкань або гробів, коли вмер, ставав поживою для диких звірят.

Не лиш се толкує затрату тілесних останків чоловіка з тої епохи. Від того часу на поверхні землі, доконало ся много переворотів і переображень. Значна часть сухої землі, про яку догадують ся, що була колись замешкала пралюдьми, землі званої Лемурія, становить нині морське дно і тільки Мадагаскар і Цейльон, як височини того бувшого суходолу, не затоплені в морських безоднях, стирчуть нині, як останки в виді островів. Те морське дно, недоступне для викопалиск, криє в собі

правдоподібно найзначнішу скількість останків чоловіка з третьоряду. Все те разом складає ся на се, чому до тепер не виконано останків прачоловіка з тої епохи.

З причини, що чоловік не вживав одежі, або вживав тільки дуже недостаточної, мусів був бути обильно порослий волосем. Маючи лише найнездарніші знаряди, а маючи до побореня великанських і сильних звірів, що могли йому служити за поживу, міг те надробляти лише величезною силою тіла. Коли взяти на увагу що не раз находило ся величезну скількість костий, оставших по впольованих звірятах, розкинену побіч огнищ і знарядів прачоловіка, то трудно знерти ся здивованю, як міг такі сильні і страшні звірята впольовати в такій скількості майже безборонний чоловік. Коли над тим думає ся, насуває ся здогад, попертий деякими відлеглими фактами. В Африці находить ся погане під зглядом свого способу житя звіря, зване гісною. Є се звіря посередне в своїй будові між котом і псом. Живить ся падлиною і свіжою звіриною. Не будучи надто могучим і сильним, з трудом зобуває собі достаточний жир, бо в тих сторонах

бушують могуті і спритні звіроїдні коти, як пр. льви. З тої причини гієни волочуться найчастійше з заду за львами, аби поживити ся останками їх добичі, скоро ті, насичені, віддалять ся від своєї жертви. Такий спосіб виживлюваня себе не може вистарчати гієнам, тож в крайних випадках громадно обсакають, полошать насучі ся на стенах стада і загонять їх в близькі пропасти і ями. Тож правдоподобно, що від гієн, сучасних з прачоловіком, позичив собі той взорів польованя. Страшучи огнем і криком, він може гнав громадами звірят на край пропасти, де ті сполохані і збиті в купу, не маючи куда вернути ся, сточували ся в глибину. Покалічені упадком і дохнучі звірята чоловік міг добивати своїми убогими знарядями.

В який спосіб дійшов він до штуки розпалюваня огню, трудно виробити собі про те понятє. Обтісуванє каміня позначило його з іскрою, яка при сїм часто відскакує; коли крім сего дійшов ще до посіданя губки, то тим самим дістав би вже огонь. У многих місцях, де заходжено сліди прачоловіка, дає ся слюсати сліди діланя вульканів, отже й може від вуль-

капичного жару, або від ударів перуна здо-
ує він перший огонь і відтак вже його
дальше удержував.

Спосіб розпалювання огню, що є нині
в ужитю у т. зв. диких людей, що не зна-
ють сїрників, яких ми уживаємо, основує
ся на ьрченю отвору у мягкій дощечці
при помочи скорого обертаня твердого де-
ревяного прута при рівночаснім притис-
кеню його до дощанки. Нїодно з племен,
що вживають того способу, не вміє сказа-
ти, коли і хто видумав сей спосіб. Треба
сумнівати ся, чи є се первісний спосіб.

Мусимо також зауважити, що спір що-
до сего, чи еолїти з третьоряду є ділом
рук прачоловіка, чи прямо витвором при-
роди, не є ще остаточно рішений в кру-
гах вчених дослідників, що займають ся
сим предметом. Все таки переважає скіль-
кість вчених і скількість поданих ними до-
казів, що кажуть прихилити ся до погля-
ду, після якого еолїти є витвором люд-
ських рук з предавних часів.

4. Як наука пояснює походження чоловіка.

Наукові дослідники, ствердивши посередною дорогою існування чоловіка в треторядній епосі, мусіли поставити собі питання, чи в ще давніших часах існував чоловік на землі хотьби в зміненій постаті. Се питання приневолює до поставлення ще иншого питання а саме: де кінчить ся звірина подібна до чоловіка а починає ся людське єство? де є границі між одним а другим? ще відріжняє одно від другого?

Прецінь чоловік зі своєї природи є звіря, як всяке инше, тільки особливого роду і через се виріжняє ся з поміж всіх инших звірят. Простий хід і звязані з тим тілесні прикмети, послугуванє ся мовою і конечні з сего згляду тілесні прикмети та біольогічні наслідки, послугуванє ся огнем і знарядями — ото прикмети, по яких пізнаємо чоловіка, що ріжнить ся від найподібніших до него звірят радше під зглядом скількості, чим під зглядом якості.

Коли порівнаємо з собою будову різних звірят, бачимо, що одні з них є більше, другі менше подібні до чоловіка. Ри-

ба будовою свого тіла є менше до него подібна, чим жаба; птах є ще більше подібний, чим жаба; пес під тим зглядом кере висіпає птаха; знов малпа так виглядом як і будовою є подібніша до чоловіка, чим пес; поміж тими безхвості малпи, т. зв. чоловікоподібні, є подібніші, до чоловіка, чим малпи хвостаті; знов з поміж безхвостих малп рід горня, а після інших рід шимпанса є найподібніший до чоловіка.

Коли розслідимо вигляд і будову копального чоловіка з ділювія. Часів, про якого свідчать лише дуже немогі останки, що до нині заховали ся, то найдемо цілий ряд тілесних людських знамен, що найбільшують подібність копального чоловіка (з Неандерталю, зі Спі, з Крапіни) з будовою передових малп. Та хоть і в вигляді і в будові і під зглядом недуг а навіть під зглядом складу крови передових малп і чоловіка заходять різні подібности, то все таки різниці будуть ще дуже великі. Коли зложено порівнюючо звірячі останки з усіх формацій, в яких такі останки находять ся, стверджено, що чим давніша формація, тим більше недоподібні до чоловіка крис в

собі звірята. Натомість чим формація є молодша, тим більше подібні до чоловіка криє в собі звірята, аж нарешті менше-більше в третьоряді дає ся викрити сліди існування чоловіка, якого вигляд і будову можемо тільки відгадувати. Хотяй чоловік з третьоряду після всякої правдоподібности був значно подібніший до передових малп, чим нинішній чоловік, то таки за малпу не можна його вважати.

Роздумування над висше згаданими подробицями навели на здогад, що в старшій добі третьоряду мусіло існувати якесь сотворінє посереднє між малпою а чоловіком, що перестало вже бути малпою, але ще не виродило ся у чоловіка. Швальбе в Трінілю на острові Ява знайшов останки подібної до чоловіка малпи, якої хід був такий, як у чоловіка. Тому відгадуваному звірятеви надано навіть назву, приспособлену до його відгадуваної будови і вигляду і названо його **малпочоловіком піднесеним або безмовним** (*pithecanthropus erectus seu alalus*). Останків того відгадуваного звіряти не відкривано дуже довго, так довго, аж перед кільканайцятьма роками викопалині, добуті з молодших третьо-

рядових верств на острові Яві голяндським вченим Дібоа, замінили здогад в дійсність (Обр. 10). На першій погляд ока може здавати ся, що с се зухвальство, або зарозуміле урочєнє, коли вчені рїшають про малпочоловіка з перед многих соток тисячів лїт, якого одинокі слїди становить купка костий майже таких самих, як людські, що він не послугував ся мовою, а розглядаючи не много инакші людські кости з ділювіяльних часів, рїшають, що сї люди вже послугували ся мовою. Вчені, що на основі таких благих свїдоцтв видають такий неожиданий осуд, с тільки думаючими і досвідченими дослідниками. Не тут є місце вяснювати, що якраз при просторім досвіді і знаню можна відчитати з сеї або иншої відкопаної людської чи звірячої кости. Бували вже випадки, що в подібних случаях лише з одного зуба відгадувано будову і спосіб житя вгинувшого в давних часах звіряти скорше, чим вдавало ся на потвердження здогаду виконати се звіря в цілости.

В справі того, чи чоловіко-подібне сотворїнс, якого кости с доступні для дослідника, говорию, чи ні, можна прийти



Обр. 10. Як після здогаду виглядав малпочоловік.

до рішення на підставі подробиць будови доліпшої щоки і гникової кости. Коли на згаданих костях нема деяких наростів і підвисшень (*hypophysis geni*, або *trajectorium genioglossi*), до котрих причіпають ся мязи, що корчуть ся підчас говореня, то можна сказати з цілою певністю, що сотворінє, яке мало таку щоку і таку гникову кість, не послугувало ся мовою за посередництвом слів, а тим самим було зацофане під зглядом понятливости. Ствердженє істнованя чоловіка в третьорядній еносі, а неспромога викрити його в другорядній еносі зродили питанє, чи істнував чоловік раньше чим в третьоряді, а коли ні, то хто і що його в третьоряді сотворило? На перше питанє наука відповідає, що чоловік міг істнувати на землі і вчаснійше, перед третьорядною геологічною епохою, але що слідів на доказ сего не відкрито. На питанє, звідки взяв ся чоловік на землі, або що його сотворило, наука відповідає: ніхто його не сотворив. Так як і инші сотворіня, він сам створив ся, розвинув ся, вигодував ся і виродив ся з инших найподібнійших до него сотворінь. Виродив ся він з тих сотворінь сплюю тих

переиначень в розкладі поверхні землі і моря та переиначень клімату, що змушували рослини і звірята переиначувати ся під загрозою вимертя або вимандрування у відповіднійші обставини життя. Коли на примір з причини повільного підношування ся ґрунту або з иншої причини багниста околиця поволи зачне переображати ся в суху околицю, то в міру перемін усї покриваючі її болотнисті рослини та звірята будуть приневолені також перемінити ся в рослини і звірята сухого ґрунту, а коли не перемінять ся і не вимандрують, то вигинуть.

Сказавши стільки з приводу чоловіка з третьоряду, який оставив по собі слід в виді негладжених кремінних знарядів, приступасмо до розважання над слідами, що оставив пізнійший чоловік, з часів ділловіяльних, що сягають менше-більше 200,000 літ тому назад.

5. Життя і культура чоловіка з ділювіяльної епохи.

В справі чоловіка з часу ділювіяльних верств нема потреби вести спори про се, чи він існував в тім часі, чи ні, бо сліди його існування є незаперечені в виді останків костий його власної особи, крім сего



Обр. 11. Різьби з кости, виконані рукою печерного чоловіка.

в виді досконалих рисунків на стінах печер, які він замешкував, остаточно в виді різьб, роблених його рукою на кости або на розі, а представляючих сучасні з ним, а нині вже вигинувші звірята (Обр. 11). Та-

кож сліди свого істнованя оставив ділювіяльний чоловік в виді неглажених, але на-ручнійших камінних знарядів, помножених прикрасами з мушлі та зубів, як також знарядів, вироблених з костей і рогів сучасних з ним звірят, на котрі провадив лови. Кости вбитих ним звірят до нинішного дня переходили сліди ударів, що позбавили життя ті звірята.

В виду сего нема потреби послуговувати ся посередними доказами, що стверджують його істнованє; може розходити ся тільки о се, щоби з тих останків, які остали по ділювіяльнім чоловіці, витворити собі можливо вірний і повний образ про його життя і вигляд.

Передовсім належить ся пізнати, які були звірята сучасні з чоловіком з четверторяду, точнійше говорячи з ділювіяльним чоловіком з напливових верств. Зробити се випадає з тої причини, що ділювіяльний чоловік, провадячи виключно ловецьке життя, як і його предки з третьоряду, був в великій мірі зависимий від тих звірят і його життя мусіло до них приспособляти ся.

В ділювіяльній добі четверторяду в

порівнанню до третьоряду зайшли великі зміни в розкладі суходолу, моря, поверхності, клімату, звірят і рослин.

В епосі третьоряду Європа була сполучена з Америкою сухим шляхом, що йшов через нинішні острови: Ісландію, Шпіцберген, Гренляндію. Нинішня Англія, положена на островах, становила в тім часі один край з Європою. Крім сего була злучена Європа з Африкою сухим шляхом, що тягнув ся через нинішній Апенінський півостров (Італія) і через сусідуючий острів Сицилію. В тім місци, де ми тепер мешкаємо, і далеко на північ, де нині панують вічні леди, за часів третьоряду панував горячий або підгорячий клімат, а всі звірята, рослини і чоловік були приспособлені до сего клімату. Долини, яри, гори і провали Гренляндії, на примір, с вирівнані майже до плоскої поверхності через виповненє долин снігом і ледом. В тім ледовім покривалі ховають ся цілі пасма гір зі своїми височинами і цілі вимерлі ліси з родами дерев, що свідчать про теплий клімат, який їх виплекав.

Такий стан тривав необчислимі десятки або сотки тисячів літ, та вкінці зачав зміняти ся. Полученє між Європою і Аме-

ривою, Англією та Африкою зачало по-
 степенно переривати ся. На півночі зачали
 творити ся нові гірські височини а клімат
 зачав остуджувати ся. Тож майже всі
 рослини і звірята третьоряду, про які ми
 говорили, вимерли з причини тих переина-
 чень поверхности та клімату. Заледви яких
 3% тодішніх гатунків доховали ся до ни-
 нї. Тільки старинний слон (*elephas antiquus*),
 рід носорога (*Rhinoceros Merckii*) і печерна
 гієна (*hyena spelaea*) находить ся частійше
 в ділювіяльній еносі поміж звірят третьо-
 ряду. Решту заступили нові звірята, луч-
 ше приспособлені до нових ділювіяльних
 умов. Тож товаришами чоловіка з напли-
 вових верств не с: вже ті звірята, про які
 згадувало ся, а інші. Є ними: гривястей,
 чорним волосом і червоनावим пухом по-
 рослий мамут (*elephas primigenius*), нині ви-
 гинувший, волохатий носоріг (*Rhinoceros*
trichorhinus), тур (*bos primigenius*), великан-
 ський олень (*Megaceros hibernicus*), печерний
 лев, печерний медвідь (*Ursus spelaeus*), все
 вигинувші нині звірята. Зубр (*bison euro-*
peus), реніфер, піжмовий бик, лось, дохо-
 вали ся до нині на далекій півночі. Дя-
 кого коня находить ся ще нині тільки на

височинах Тибету в Центральній Азії.

В тих місцевостях, де в епосі третьоряду панував горячий клімат, в діювіяльній добі витворив ся острій клімат а в деяких частях навіть підбігуновий. Походило се звідси, що на півночі витворили ся гірські височини, сягаючі в полосу вічного снігу. З тих височин зсували ся такі численні, великанські і обширні ледівці, що сягали і покривали середину нинішньої Європи, значучи свої сліди полишаними відмерзлими брилами каменя, нероз великанських розмірів.

Маючи в тямці, яке було звіряче товариство діювіяльного чоловіка, званого нині печерним, спитаємо ся, які були знаряди чоловіка з третьоряду. Отож знаряди діювіяльного (напливового) чоловіка були рівнож камяні, найчастійше з кременя, часом з обсідіяну, яспісу, діоріту, порфіру або нефриту, але бували також роблені з тесаного каменя, негладженого і неточеного. Коли однак порівнаємо з собою сі камяні знаряди, зібрані і викопані з діювіяльних верств в різних місцевостях, то покаже ся передовсім, що в порівнаню зі знарядями третьоряду всі є луч-

ше і зручніше викінчені і є делікатніші; між собою різняться вони калібром і рівнож ступенем досконалости.

Відповідно до місцевости, де їх викопано, і відповідно до їх вигляду, поділено ті кам'яні знаряди на кілька різних типів, яких подрібним описом не займемо ся. Розрізняє ся тип шеленський, магдаленський, мустерієнський, тавбахський і інші. Оттими то типами знарядів різної досконалости мірять ся приналежність найдених річей до вчасніших або давніших часів, бо епох ділювіяльної культури, званих инакше ледовими епохами, було кілька.

Все таки належить ся завважити, що й рівночасно можуть істнувати і сусїдувати з собою культури різного урєвня і ступеня розвою, рівнож многими тисячолїттями відділені від себе, належачі до різних і зовсім чужих собі рас, а можуть оставити по собі річеві свідєцтва свого побуту в одній і тій самій місцевости.

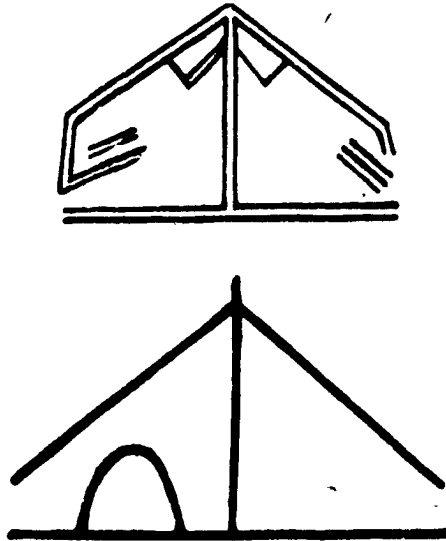
Крім більшої досконалости знаряди з ділювіяльних верств в порівнянню зі знарядями прачоловіка з третьоряду вказують ще більшу різнородність. Бо до знарядів з третьоряду прибувають знаряди з

костей і рогів в більшій кількості, прибувають ігли з костей, прикраси з напизаних, передіравлених мушль або зубів, спиначі одежі, яких не знаходять ся в третьоряді. Находять ся також шила, ігли, гарпуни, пили і штилети.

Та найзамітнішою прикметою річій найдених з ділювіяльних верств є з великою правдою вирізьблені на костях образи тих звірят, які чоловіка в тім часі окружали. Такі образи, мальовані або скр'пані, находимо ще на стінах печер, які ділювіяльний чоловік замешкував і від яких дістав назву печерного чоловіка.

Дуже є правдоподібне, що в декотрих місцевостях ділювіяльний чоловік з ледяної епохи здобував ся вже на будованіє мешкань в виді якихсь буд. Таку думку насуває та обставина, що на стіні одної з печер долини ріки Везери, що містить ділювіяльні викопалини, находить ся виритий острим знарядом удатний образок зубра. На тім рисунку вириті також ще інші річи, іменно такі, які є подані на залученім рисунку (Обр. 12). В тих рисунках можна доглянути перекрої домів ділювіяльного чоловіка.

Все таки головною і в кождім разі безсумнівною людською селитьбою з ділювіяльних часів були печери, виполокані водою в вапнякових верствах, а де криївки для себе шукав пажирливий звір. По виполошеню або убитю звіра ділювіяльний

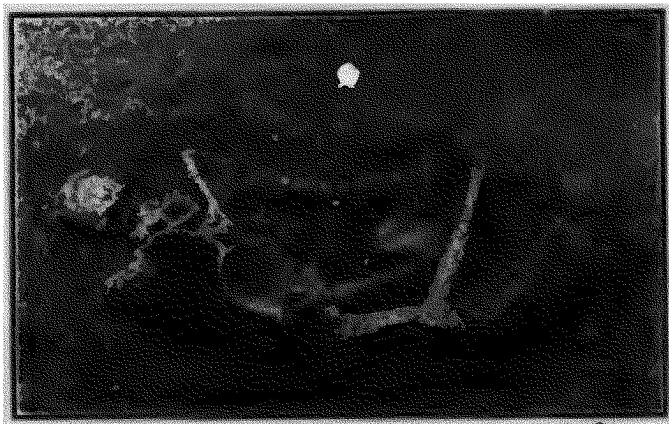


Обр. 12. Рисунок, що мабуть представляє мешканя печерного чоловіка.

чоловік поселяв ся в недоступній печері. Переконує про се та обставина, що в тих печерах з ділювіяльних часів находять ся розлупані або обсмалені кости убитих ділювіяльних звірят, останки огниска, знаряди, різьби і рисунки виконані людською

рукою. Оттому то замешкуванню печер треба певно завдячувати, що в нечисленних випадках найдено тілесні останки самого ділювіяльного чоловіка в таких печерах (Обр. 13.), що як звісно не лучало ся доси в чоловіком з третьоряду.

Коли звернемо увагу на спосіб життя



Обр. 13. Останки печерного чоловіка.

декотрих сучасних людських громад, за-недбаних в розвою, то найдемо в їх способі життя пригадку і потвердження домислу про спосіб життя ділювіяльного чоловіка. На примір Бушмени, що замешкують полуднево-західну Африку, до тепер не будують ані буд, ані навіть великих гнізд, як то роблять подібні до чоловіка малпи.

Зате вишукують собі печери і там хоронять ся. На острові Тасманії жило людське плем'я, що називало ся від острова Тасманцями. Коли Англіїці взяли сей острів, то наслідком сего було, що останній Тасманець умер в Лондоні 1870. р. Знаряди, якими те плем'я послуговувало ся, були з тесаного, негладженого каменя, подібні до тих, що їх викопує ся з ділювіальних верств.

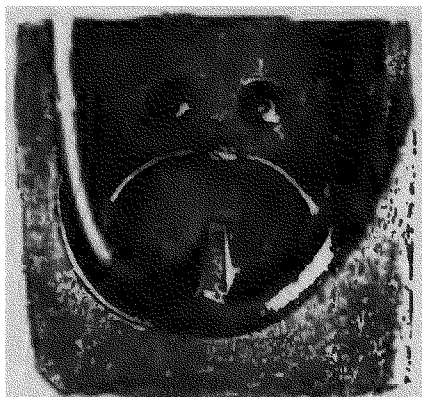
Печерний чоловік з ділювіальної епохи, званої инакше старокамінною (палеолітичною), не знав ані рільництва, ані хову худоби, яка дала би йому спромогу провадити безпечнійше жите і густійше поселяти ся, що зі своєї сторони могло би причинити ся до громадського життя. Рівнож не знав він глиняних, ні вицалюваних ні невипалюваних начинь, бо не вмів їх виробляти, ліпити та вицалювати. Жив тільки незначними родинними громадками, до чого не мало причиняв ся винахід огню. Так як ще й нині багато диких племен живуть виключно з ловецтва, так жив і печерний чоловік, бо нічим иншим не вмів займатися. Не чуже йому було й людоїдство. У многих передісторичних пе-

черах, як пр. в Крапіні, або під селом Гольцен близько Ешергавзен, знайдено довгі валцьоваті людські кости, розлупані для висання шпіку і осмалені, а се свідчать, що людей печено на огни. Річевих і безсумнівних доказів якогось культу релігійного серед викопалин з ділювіяльних часів не найдено. Помимо того припускають, що печерному чоловікови не чужі були релігійні поняття, бо з розвитком мови невідлучно є зв'язаний також той ступінь інтелігенції, при яким годі представити собі байдужність і тушість чоловіка у відносинах до знаходячихся в його оточенні явищ.

Деякі дослідники, що займалися старинним життям, припускають, що рисунок, який знайдено в одній печері у Франції, званій Петі-Морен, представляє образ божества. Замітний сей і цікавий рисунок представлений є на залученім образку (Обр. 14). Якби так було дійсно, як припускають дослідники, то бувби се річевий доказ визнавання релігії печерними людьми.

Деякі інші подібні рисунки на вигляд потверджують, що печерний чоловік мав якісь релігійні вображення. Виходить се

з припущення, що печерному чоловікови з чужі були погребові обряди, що бувають звязані з релігійними поняттями. До підозрівання печерного чоловіка о погребові обряди склонює та обставина, що не раз копальні кістяки печерного чоловіка є уложені в сидячій постаті, побіч него буває кремінна зброя і багато відпадків по



Обр. 14. Образ догадуваного божища з печери Петі-Морен.

правдоподібних погребових пирах. Викопалини з Монтеіс є під тим зглядом спеціально замітні.

Пізнавши звірята, що товаришили ділювіяльному чоловікови, пізнавши клімат переважно полярний, в яким жив він в тім часі в Європі, як рівнож пізнавши його виробки і мешканя, звернім ся до нечис-

ленних останків самого ділювіяльного чоловіка, щоби на тій підставі виробити собі деяке поняття про його тілесну природу.

Важніші останки ділювіяльного чоловіка найдено в Бельгії в місцевості званій Фрепон, в Спі, у Франції в Ля Нолет, в Монтістіє, в Кро-Маньон, в Німеччині в Неандерталю, в Тавбах, в Австрії в Крапні і в Печері Шіпка на Моравії, в Оборжискові під Краковом і в многих інших місцевостях.

З тих всіх викопалин найважніші є людські останки, які відкопав в марті 1908. року Гавзер в горішній долині ріки Везери (*Homo Monstèriensis Hauseri*) і людські останки, знайдені недавно в *Chapelle-aux-Saints* у Франції. Головно послідні не мають собі рівних що до своєї вартости. Знайдені там людські останки були так численні і так добре заховані, що дали можливість досвідчальними способами відтворити догаданий вигляд ділювіяльного чоловіка, що має за собою багато правдоподібности. Череп знайдений в *Chapelle-aux-Saints*, був неушкоджений і майже цілий

(Обр. 15.). Мав навіть один зуб, що зміг оперти ся зубови часу. Людські останки, знайдені там, можна віднести на 100 або й на 300 тисяч літ тому назад. Виказали вони, як і інші останки з тої епохи, що то-



Обр. 15. Найдавніший людський череп, знайдений коло Chappelle-aux-Saints у Франції.

дішній чоловік своєю будовою значно більше, чим існуючі нині людські раси зближав ся до будови подібних до чоловіка малп (Обр. 16).

На підставі тих відкритть можна стільки сказати про тілесний характер ділюві-

яльного чоловіка: Був він малого росту, мав короткі ноги, зігнені в колінах, довге туловище, довгі руки, велику, вистаючу твар, великі очодолі, незначний череп з низьким, плоским склепінсєм і малою містотою, грубі і великі щоки з великими зубами, без вистаючих кливаків, короткий,



Обр. 16. Як міг виглядати чоловік, якого кістяні останки
найдено в *Chapelle-aux-Saints*.

широкий і плоский ніс, довге піднебінсє. Ного здібність говореня була мала. Борідка на долішній щоці була слабо розвинена, а радше зовсім її бракувало, а се додавало твари, яка й без того була вистаюча, характер писка. Свідчить про се добре вигляд жухви з невидатним підбород-

ковим гузом і гникової кости, як і недоформоване чолових платів мозку. Чоло на копальних черепах є мале, низьке і біжить назад. В сфері чолових платів, іменно в задній сфері части третього звуку містяться осередки мови, звісні під назвою звук Брока, отже як ті малі і нерозвинені, то й здібність говорення є слабо розвинена. Натомість зад черепа, так звана потилиця, є дуже розросла, як рівнож відповідна часть мозку, що ослонює зад черепу. Свідчить се про досконале виробленє слуху, зору, нюху і інших змислів, так конечних в услівях житя пещерного чоловіка.

Рисовничі здібности ділювіяльного чоловіка, виказані в нагромаджених описах, є з повисшим в цілковитій згоді. Великий потиличний отвір для переходу у хребетний стовп є цофнений взад, як у малп. Над очодолами мав ділювіяльний чоловік, як і нинішні малпи, видатні гузи в виді кістного згрубіня, що було не яким будь охоронним знарядом ока. Визначною і виріжнюючою прикметою в вигляді ділювіяльного чоловіка була незвичайна широкість коліна, грубість кости, слабкий розвій випростних мязів ноги; все те можемо відчитати

з вигляду удової кости. Жиючи в суровім кліматі, не окритий достатчною одежею, печерний чоловік був правдоподібно густо порослий волосєм.

6. Жите і культура чоловіка з кухонних стосів і наводних мешкань.

Шукаючи серед викопалин слідів висшої культури, чим ділювіяльна, а яка тим самим правдоподібно належить до часів менше віддалених, стрічаємо останки, що містять ся в кухонних стосах, які носять данську назву "Кіеккенмеддінгс", а які остали по дуже давних набережних мешканцях. Що висші культури є менше давні, виходить правдоподібно з того, що як переміни геологічні і устроєві не відбувають ся нагло, так само й переображення культурні, яким геній раси може надати живійше темпо, відбувають ся поступенно, причім нові форми вироджують ся зі старих. На рівні з всяким розвоєм також розвій культури вимагає часу до свого розцвіту, помимо того, що розміри того часу можуть бути дуже зменшені в приязних відносинах.

Як вже попередно сказано, майже на цілім просторі нинішного суходолу крім Австралії і Африки, находжено такі кухонні стоси. Викопали-

ни з кухонних стосів майже немає в собі останків ділювіяльних звірят, а се свідчить про те, що вони належуть до ближших нам часів.

Містоту кухонних стосів становлять переважно скаралупи вигинувших родів устриць і скаралупи Ідальних мякунів, яких представники в скараловатлім виді переховали ся до нині. Є се: серцівка (*Cardium edule*), омулка (*Mytilus edulis*), берігівка (*Litorina litorea*). З риб находять ся останки селедця, дорша, вугора; з птахів алка (*alka impennis*), глушець (*tetrao urogallus*) (і лебідь; з поміж ссавців частійші є кістяні останки серни, дика, зубра, фоки і бобра; кістяні останки иншої звірини з поміж ссучих звірят є рідші. Опіраючи ся на грубости покриваючих кухонні стоси покладів і на останках посеред них вимерлої ростиности обчислено, що кухонні стоси відносять ся до епох, що сягають 10,000 до 16,000 літ назад; отже є вони розмірно близькі наших часів. Кам'яні знаряди, що находять ся в кухонних стосах, є зроблені переважно з негладженого каміня, але своєю формою ріжнять ся від таких самих знарядів з ділювіяльної епохи. Поміж ними зрідка, як незначна домішка, лучають ся знаряди з гладженого каміня. Особливою прикметою викопалин з кухонних стосів є те, що находять ся між ними скаралупи непалених начинь побіч останків попелу і вугля давного огнища.

Правдоподібно, що чоловік, який оставив слід свого істнованя і житя в виді кухонних стосів, дійшов вже до початків хованя звірят. Тим першим і одиноким годованим звір'ятем був пес, що служив

і за Іду. Так само на мясо ховають нині пса Австралійці. Пес завдяки своїй природній інтелігенції найлегше давав ся освоїти.

Висшою формою культури є ся, що її сліди переховали ся серед останків наводних будівель. В деяких місцевостях Ціріхського озера в Швейцарії найдено сліди передісторичного чоловіка серед слідуючих обставин: В 1853. р. було в Швейцарії дуже мало опадів в виді снігу і дощу. З сеї причини слідуючого року озера того краю, не маючи подостатком напливаючої води, значно обнизили свій позем і вода на якийсь час віддалила ся від своїх давних берегів. З причини, що в тім гористім і люднім краю є мало uprawної землі, в деяких місцевостях над озером задумали люди задля задержання шматка землі затримати води озера при помочи там і земних насипів на тім самім місци, де вони нашли ся при обниженю водного позему.

Се стало причиною до розгребування болота і намулу, який оставили води озера. Се розгребуване відслонило останки наводних мешкань, оставші по вимерлих людях, що виробляли знаряди з гладженого каміня. Тим відкритєм раз розбуджена увага дослідників в кілька літ опісля викрила такі самі людські сліди над озерами Швейцарії, Італії, Австрії, як рівнож над озерами в ріжних інших частях світа.

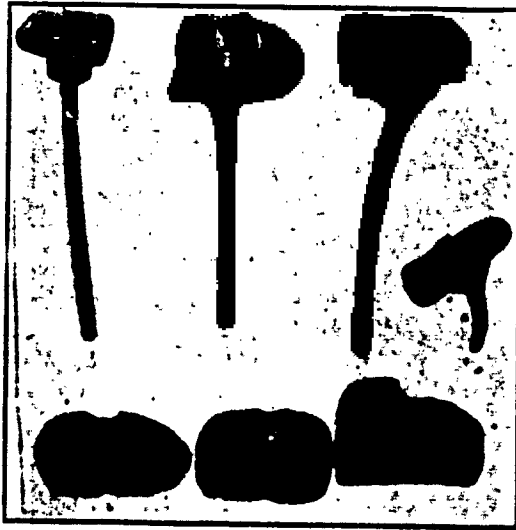
Як представляє ся давнота наводних мешкань, їх останків і мешканців? Люди з наводних мешкань жили 6 до 9 тисячів літ перед нашою ерою, отже та давнота є вже дуже невелика. Тож люди з часів гладженого каміня, инакше з навод-

них мешкань, окружені були тими самими звірятами, і рослинами, тим самим кліматом, тими самими ріками і горами, що й нині є в тих самих місцевостях.

До останків з епохи наводних мешкань треба зачислити т. зв. „терамери” в долині ріки По в північній Італії. Є се будівлі на стовпах, збудовані найчастіше на піднесених місцях, не на воді. Прояви культурні з терамар є ті самі, що й з наводних мешкань, які мають вироби ляті з бронзу. Виріжняючою прикметою терамар є знаходжені між останками домашніх звірят останки коний. Характеризує ту культуру палене небіщиків, упосліджена кераміка, обильність прикрас з бурштину, а найбільше т. зв. „авсалмата”. Є се в виді півмісяця відлятий металічний стрілок на голову, заосмотрений в ушко до завішування. Культура терамар не є місцевого походження, а перенесена з альпійського огнища культури наводних мешкань.

З останків по чоловікови з наводних мешкань тим легше відгадувати його жите, що декотрі нині живучі гумади людей, занедбані і здержані в своїм розвою, виказують подібність з тим способом жита. Нинішні люди нутра Австралії, Нової Зеландії, Огнистої Землі, родимці середної Бразилії послугують ся подібно, як чоловік з наводних мешкань, знарядями з гладженого каменя з кости і з рога. Родимці філіпінських островів, мешканці Нової Гвінеї, поселенці Полінезійських Островів будують наводні мешканя і провадять відповідний до того спосіб жита.

Передовсім належить ся розглянути в знарядях з часів наводних мешкань (Обр. 17. і 18). Сі знаряди є переважно зроблені з гладженого каменя, та не брак і таких останків наводних мешкань, де побіч виробів з гладженого каменя в спорій домішці находять ся також вироби з тесаного негладже-

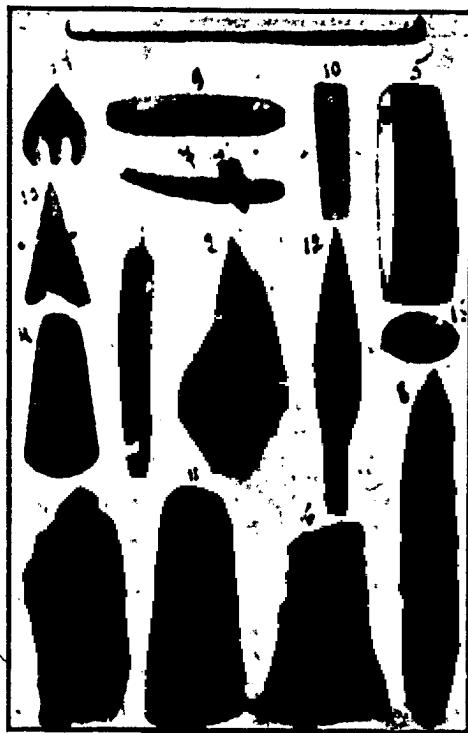


Обр. 17. Камінні молоти з новітньої камінної епохи (неолітичної) з вижолобленим в ділі прикріплення до держака.

ного каменя, рівнож значна є скількість таких, де вироби з бронзу переважають, а є навіть і такі, де находять ся вироби з заліза (Обр. 19, 20, 21, 22 і 23). Та ріжниця каже припускати, що належуть вони або до ріжних епох і культур, або до ріжних рас. Перше припущене є найбільше правдоподібне.

Можливе також є, що вироби з бронзу і заліза дорогою торгівлі передістали ся до властителів на-

водних мешкань. Домішка знарядів з негладженого каменя дає ся витолкувати тим, що нім знаряд вигладить ся, то мусить насамперед бути зроблений в негладженім виді. Велика скількість предметів,

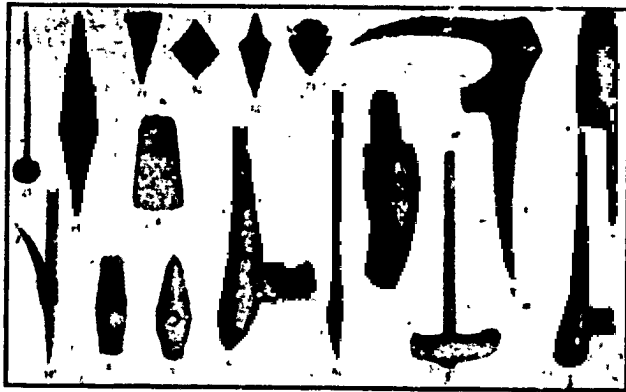


Обр. 18. Викопалини з наводних мешкань.

добуваних зміж останків по наводних мешканях, свідчить, що жите і чинности людей з тих часів в порівнаню до ділювіяльного чоловіка і чоловіка з третьоряду були всестороннійші, більше ріжнородні і повнійші, т. зн. стояли на висшій цивіліза-

ційнім уровени. Притім ті предмети є такі вимовні, що много сторін того житя дає ся легко ствердити.

Крім звичайних предметів, вироблених з гладженого каменя, а також з точеного рога і кости, як спис, сокир, молотів, ножів, скробачок і т. п. находять ся камінні серпи, камінні рала (Обр. 24.), з чого дає ся відчитати, що не чужі були початки рільництва людям з наводних мешкань. Той факт



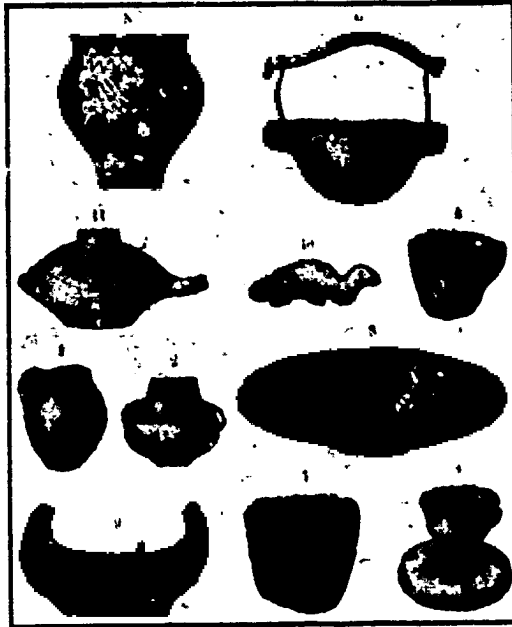
Обр. 19. Камінні, бронзові і глиняні викопалини з наводних мешкань.

находить потверджене і в віднайденю роду жорн, що служили до розтираня зерна каменем в роді плиткої камінної миски.

Звідки взяло ся знане рільництва? На те питанє не можна дати однозвучної відповіді. Могло се бути наслідком мандрівки народів і тою дорогою могло бути присвоєне через наслідване від халдейських народів (після Гана). Деякі дослідники приписують винахід рільництва мимовільному при-

падкови, що був в звязи з релігійними поняттями і злученими з ними обрядами.

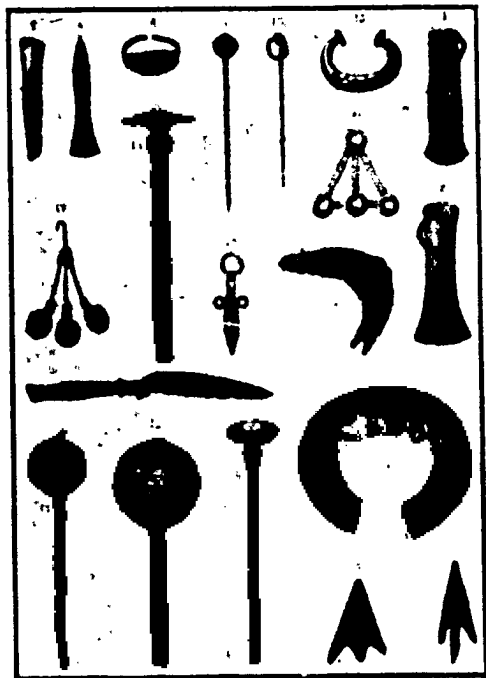
До первісних прояв релігійного культу належить гребане і почесь для померших, звязані з релігійним поняттям позагробового жита. Розповсю-



Обр. 20. Камінні, бронзові і глиняні пикопаливи з наводних мепкань.

дненим поняттям про позагробове жите є те, після якого позагробове жите вважає ся за продовжене дочасного жита. Згідно з тим поняттям погребові обряди основують ся переважно на заосмотрюваню небіщика в Іду, знаряди, а навіть сам гріб являє ся відтворенем домівки в зменшеню.

Отже зі звичаєм заосмотрювання небіщика в їду могло бути звязане кидане пшеничного і ячмінного зерна та проса на гріб, через що воно людською рукою засівало ся в тім місци і опісля дозрівало. Те самовільне, незадумане досвідчене могло після

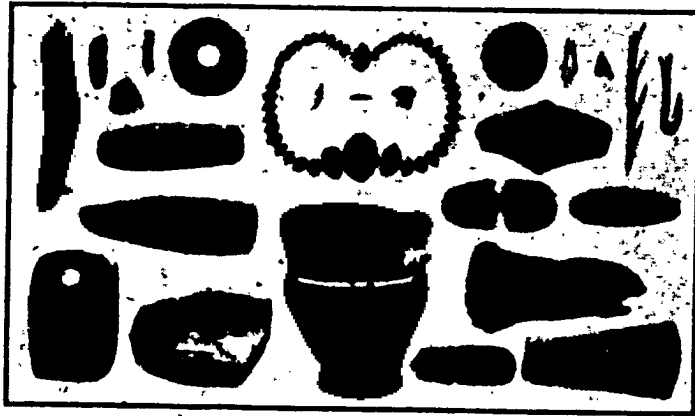


Обр. 21. Камінні, бронзові і глиняні виконавщини з наводних мешкань.

декотрих дослідників дати початок знаня рільництва.

Останки з наводних мешкань свідчать не лише, що чоловікови тих часів було звісне якесь знане рільництва; вони свідчать також, що не чуже для

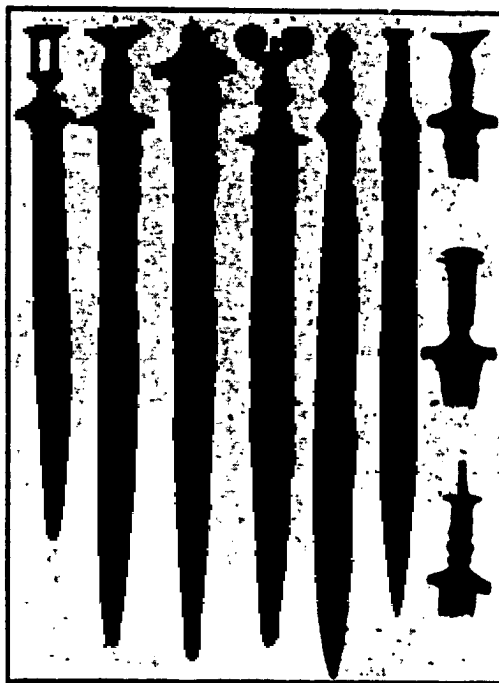
него було й ховане худоби. Чоловік ховав не тільки пса, як то робив вже правдоподібно чоловік з кухонних стосів, але також вівці, кози, рогату худобу, а нарешті і свиню. Тільки кінь становить в тім разі виімок, бо освоєно його найпізнійше. Не глядячи на те, що чоловік з наводних мешкань був обізнаний з рільництвом і хованем худоби, ловецтво, збиране дико ростучих ягід, овочів і зерна ста-



Обр. 22. Камінні, бронзові і глиняні викопалини з наводних мешкань.

новили все таки його переважаюче занятє, а годівля худоби і рільництво тільки додаткове. Виріжняючою прикметою найдених річий з часу гладженого каменя є сокири гладжені з отвором пересвідрованим до встромлення держака а також глиняні начиня випалювані і убого прикрашені, але зроблені без гончарського коловоротка, про що свідчить тільки приближна правильність їх форм. Прикраси

є простолінійні і робилося їх через натиснене шнуром або зубом на мягку ще глину начиня. Вирізняють останки з епохи гладженого каменя убожество прикрас, відсутність різьби і рисунка, так характеристичні для останків по ділювіяльнім чоловіці.

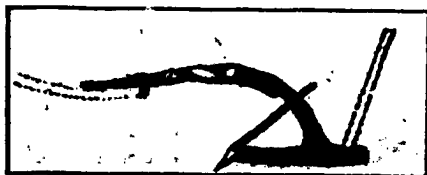


Обр. 23. Камінні, бронзові і глиняні виконалини з наводних мешкань.

Крім повисших предметів віднаходять ся глиняні переверчені тягарки від кросен, свідчачі про початки ткацтва в тім часі, що стверджує ся ще й тим, що відгребано останки тканин, сплетених з трави. Останки епохи гладженого каменя містять

в собі сліди човнів і сіти, як рівнож тягарки, що служили до їх обтяжування. Все те разом промовляє за знайомостію риболовства в чоловіка тих часів. Віднаходять ся також гребені, камінні чотки, нанизані як нашійнички, шпильки, з'ядно кістяні шила, камінні пили, являє ся також первовзір ложки з короткою ручкою, що нагадує черпак.

Що не чужі були релігійні поняття людям з камінної епохи, видно з того, що знаходять ся гроби з останками з тої епохи. Тих гробів є кілька взорів, яких на сім місци не будемо описувати.



Обр. 24. Камінне рало з епохи наводних мешкань.

Завдяки тому, що в тих часах не було звичаю палення мерців, як то мало загально місце в епосі виробів з бронзу, сі гроби не містять в собі урн з попелом, а цілі скелети. Тільки лехіцькі скринкові гроби, що знаходять ся на польських землях і належать до культури гладженого каміня, містять урни (Обр. 25). Крім гробів про жите чоловіка з епохи гладженого каміня свідчать пам'ятники, утворені з великанських, нетесаних бриль. Сі пам'ятники, з причини, що є утворені з великанських брил, носять загальну назву „мегалітів”, тоб то великих камінів. Стрічає ся їх спеціально часто

в Англії, Скандинавії, у Франції і на Кавказі, де носять різні назви, як кромлехи, менгіри (Франція), дольмени, стонгенджі (Обр. 26). Дивують вони своєю великістю і дивно є те, якими силами двигнено їх, скоро помічнічі двигаючі машини були незвісні. Раз є се в виді стовпів уставлені каміні, часто з поперечним на верху, иншим разом є се каменюки уставлені правильно в виді співосередочних коліс, получених з собою алеєю, уложе-



Обр. 25. Скрипковий лехіцький гріб з епохи гладженого каменя.

ною камінями. Значіне тих камінів не є ще нині достаточнo в'яснене. Найправдоподібнійше є, що є вони останками роду святині під відкритим небом, куди сходили ся люди для доповнення якихсь жертв і релігійних обрядів.

Будівляними пам'ятниками людей з віку гладженого каменя, є земні насипи, оставші по первісних мешканцях Північної Америки. Тим насипам надано вид велеканських звірят, то лиса, то вужа.

Що могли означати ті насипи, доси невідомо; що-до сего є лише більше або менше правдоподібні здогади.

Належить звернути увагу на ще одну сторону з епохи гладженого каменя, на сторону, яка дає ся ствердити. Розміри побіч себе знайдених останків по наводних мешканях і знайдене їх біля



Обр. 26. Стоунгендж в Англії.

себе дає спромогу ствердити, що їх мешканці були численні і жили громадно побіч себе, селами, в противеньстві до відосібненого і мало взаімно звязаного чоловіка з третьоряду і ділювія. Та зглядна чисельність і стан зближення, що свідчить про суспільну звязь людей з епохи гладженого каменя, те густійше їх залюднене дає ся пояснити тим, що до ловецького способу житя долучив чоловік з тої

епохи пастирсько-рільничий спосіб, що давало спромогу на тій самій просторони вижити більшому числу людей. Та на позір мало значуча обставина потягає за собою далекосягаючі наслідки. Чоловік з третьоряду і ділювію, потребуючи з причини мандрівничого ловецького життя значної просторони на своє виживлене, міг жити в відокремленю, міг крім інстинктових зносин з представниками свого роду не мати з ним жадних інших зносин, міг не тримати ся жадних прав, що обмежували житеві відносини чоловіка до чоловіка тої самої або іншої громади.

Чоловік з епохи гладженого каменя не міг вже так заховувати ся з причини збільшеної густоти населеня і життя на однім місци, ствердженого сталими, непереносимими і тревалими мешканнями. Густисть залюднення, що зменшувала віддалене між людьми, дає їм спромогу частійше з собою стрічатися і або ставить їх у відносинах суперництва, або в відносинах співдланя в ціли оборони, напасти, або здобування добичі.

Набуте з часом досвідчене навчило, що громадно ліпше можна боронити ся, нападати і добувати добич, що громадне жите є більше забезпечене. Те досвідчене зробило початок близького життя, попередно розбитих родин і племен, а відтак ще більших племінних громад. Осягнувши лекші способи виживленя, осягає ся через те збільшену густоту населеня. але та не тільки допроваджує до громадського життя, але й інші потягає за собою наслідки. Збільшена густисть населеня, хоть не конче

мусить, однак звичайно кінчить ся розростом людности понад средства виживлення.

Той надмірний зріст людности, що утрудняє здобуване поживи, приневолює чоловіка до обдумання улучшених способів господарства, чи то в виді машин, чи то в виді лучшої ловецької і військової зброї. Той самий надмірний зріст людности заострює боротьбу чоловіка з чоловіком о хліб, заострює боротьбу громади з громадою о спромогу добування поживи і звязаного з тим розплоду на обмеженім просторі, що найчастійше прибирає вид війни, яку виповідають під тим, чи иным претекстом.

Коли зріст людности дійде до властивого степеня, тоді той середник витворювання річий потрібних до житя і розплоду, яким є власність, перестав вистарчати для всіх і зачинає підпадати обмеженням. В таких обставинах власність стає привілеєм, що достарчає переваги над другими. Та власність, з початку зложена тільки з рухомих річий а відтак і з нерухомих, підпадає первісно обмеженню на користь обширнішої збірної одиниці, опісля щораз більше затісняє ся, прибираючи остаточно вид приватної власности.

З хвилиєю усталеня привілею власности, являє ся потреба права звичаєвого або писаного, що нормувало би її прерогативи, і потреба власти, що стерегла би сего права. Такий стан без випереджуючої його завзятої боротьби не усталоє ся і тому власність, право і власть є наслідками військової боротьби о існуванє між одиницями і громадами людей і з тої боротьби висновують ся їх основні при-

кмети. Власність, право і власть є продуктом насильства одних над другими і стремлять до піддержання сего насильства.

Та густина населення, якої кажуть догадувати ся розміри народних мешкань, дає підставу до припущення, що в епосі гладженого каменя могли вже істнувати в початках власність, право, власть і війна. Лишовада бл є тем знаменна риса, яку випадє зазначити, коли порівняє ся знаряди з епохи виробовани ті з каменя гладженого з тими, які виробовано в епосі бронзи. Підчас коли між першими переважають ті, що служать до виконувания праці, між другими переважають такі, що служать в цілях війни і прикраси. Виходилоби з сего, що чоловік з епохи гладженого каменя, не потребуючи ще з причини нерозвинених воєнних суперечок бути войовником, був головніо нездарним витворцем, підчас коли чоловік з більше розвиненої культурної епохи, якою є епоха бронзи, передовсім мусів бути войовником, щоби дати раду змгугнілим вже воєнним суперечкам.

Часто буває, що войовничі, але лїнівї людські громади завойовуєть працюовиті, що не мають воєнного нахилу, або відвикли від війни. В таких випадках мішають ся побідні войовники з побідженими працюовниками і повстають більші людські громади з прикметами обох відламків.

7. Культура епохи бронзу.

Поки наводні мешканя вийшли з ужиття, знайдено викопалини з часів сягаючих 4 до 5 тисячів літ назад, що мали в собі вироби з металю, а іменно з бронзу. Сі вироби були відливані з бронзу, про що переконують знаходжені камінні та глиняні форми, що служили до відливання. Вчаснійше тільки в нечисленних місцях, через короткий протяг часу, появляли ся річи ковані на зимно з міді, але то тільки в таких немногих місцях, де родима чиста мідь була на поверхноци землі. Сліди мідяної культури найдено на Уралю, на Алтаю, в Індустані, коло озера Супіріор в Злучених Державах, на острові Кипрі, на Угорщині і в Швайцарії.

Зрозуміне, що домішка цини, олова або иншого металю робить стоплену мідь значно твердшою, допровадили до уживаня бронзу на вироби.

Про тілесні прикмети людей з епохи бронзу брак відомостей, а то з тої причини, що тодішні люди мали звичай палити небіщиків і попіл всипаний до урн уміщувати в гробах враз з предметами щоденного вжитку, що були власностию помершого. Тільки нечисленні гроби з давнійшої початкової бронзової епохи, знаходжені в Баварії, мають неспалені людські останки. Паленя dokonувано, аби влекшити відділене душі від тіла.

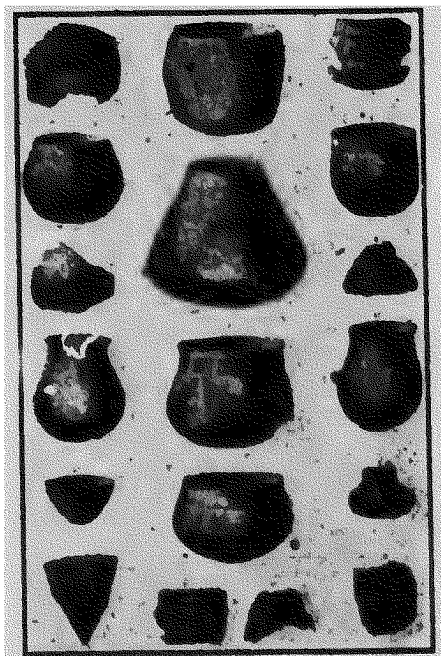
Річи з епохи бронзу мають свою окремішність поодиноких форм відповідно до місцевости, де їх находить ся і відповідно до меншої чи більшої їх давнини. Поняте про ту окремішність можуть дати

тільки відповідні окази в музеях або добрі археологічні альбоми, бо опис словами є безхосенний. Тому й під сим зглядом на сім місци можна лише стільки сказати, що бронзові вироби Сходу в подробицях ріжнять ся щодо форми від таких самих виробів, знайдених в Європі. Вироби Полудневої Європи з коротко тревавшої епохи бронзу ріжнять ся зі своєї сторони в подробицях від виробів Середньої і Півночної Європи, яких епоха бронзу розвивала ся і тревала довго.

Замість вдавати ся в подробичний опис розпізнавчих окремішностей тих або інших виробів з бронзу, подамо їх загальну характеристику. По раз перший між викопалинами з епохи бронзу находить ся слоневу кість і бурштин, уживані до прикраси що є признакою істнованя торгівлі. Стрічає ся також мечі старшого і новішого типу та штилети. По раз перший находить ся бранзолети, кільчики, шпильки до прикраси, бритви давнійші з двома вістрями і вчаснійші з одним. Крім сего віднаходять ся запинки подібні до брошок, дармовиси, долота, мотики, серпи більших розмірів, обценьги, діядеми на прикрашуване голови, гузики, бляхи до прикрашування поясів, ігли що свідчать при приряджуване одежи, тканини з льну, чарки і чаші з бронзової бляхи. Гончарські вироби (Обр. 27.) є досконаліші і багатше прикрашені, але все ще вироблювані без помочі гончарського коловоротка. Як мотив прикраси переважає серед виробів з бронзу рисунок спіралі, колісця, ломаної зубатої лінії і кривої філястої лінії; натомість брак

прикрас в виді звірят і рослин.

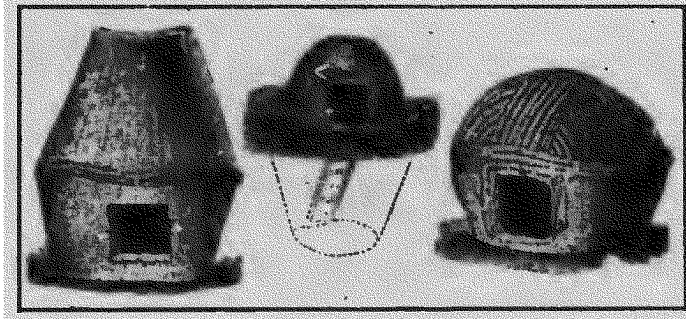
Мешканя, які будував чоловік з епохи бронзу, як не тревалі, не переховали ся до наших часів, але помимо сего можемо виробити собі про них понятє. Про ті мешканя дають нам виображене т.



Обр. 27. Глиняні начиня з епохи бронзу.

зв. урни-доми (Обр. 28.), що находять ся в гробах з тих часів і містять останки попелу по спалених небіщиках. Як вже висше говорено, що на основі розуміня, що позагробове жите є продовженням дочасного, тодішні люди старали ся надати гробам вид уживаних домів і мешкань; завдяки се-

му урнам, що хоронили попіл по спалених мерцях, надавано вид домів і звідси довідуємо ся про їх вигляд. І так довідуємо ся, що деякі доми мали вхід з гори, в дасі, правдоподібно для лучшої охорони перед нападами диких звірів. Ті доми мали

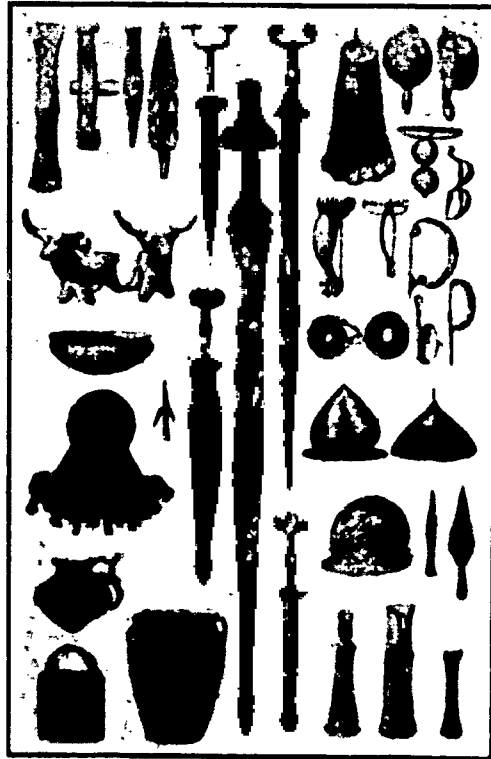


Обр. 28. Урни-доми з епохи бронзу.

вид улія, або круглої хати. Стіни мусіли бути зроблені з галузій і плетінок покритих глиною. Дах був певно з листя або сухої трави. Подібні домья і хати находять ся нині в деяких муринських кралях в Африці, тільки розміри та пропорція є там інші.

8. Гальштадська культура.

Переходовою і з тої причини мішаною культурою, що становить перехід від культури бронзи до культури заліза, є культура гальштадської епохи



Обр. 29 Останки гальштадської культури.

(Обр. 29). Ся культура входить вже вчасти в історичну епоху. Часть гробів з тої епохи містить скелети, а часть урни з попелом по небіщику. Вперших

находить ся багато прикрас з бурштину. в других багато збруї і більше начинь з глини та бронзу. Границя гальштадської культури є огранічена до Европи: Кавказ, Атлантик, Балтійське та Середземне море становлять її границі. Є се знаменне в порівнаню з границями культури каменя і бронзу, яка розтягала ся на цілий Старий і Новий Світ.

Гальштадська культура належить до IX. або VIII. віку перед християнською ерою. Носить вона на собі виразний вплив близького Сходу, з яким люди тої епохи оставали в торговельних зносинах. Одні форми виробів тої епохи є східні, натомість другі домашні, питомі. На полудневім побережю Европи стрічає ся трохи відмінну культуру сеї епохи в порівчаню до рівночасних викопалин північної Европи, а то з причини, що підчас коли на півночі Гальштадська культура тревала довго, то на полудни вона тревала коротко і скоро прибрала характер залізної культури.

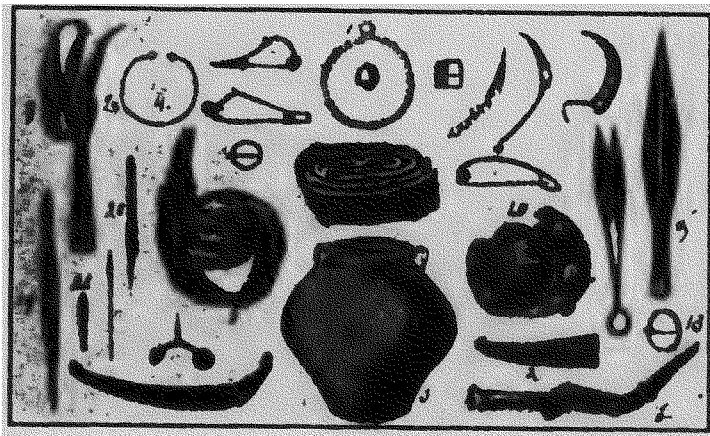
В гальштадській ері по раз перший являють ся вироби зі скла та золота, що служили виключно до прикраси. Прикрашуване спрямоване в епосі бронзу до прикрашування людського тіла, спрямовує ся в гальштадській ері переважно до прикрашування вжиточних річий. По раз перший у прикрасах побіч геометричних рисунків являють ся нездарні рисунки і різьби звірят. Прикрашуване при помочи пунктованя і висаджуваня бронзовими лускями та бляшками є спеціально улюблене. Про істноване торговлі в тім часі не може бути сумніву.

Находжені глиняні начиня з кінцевих часів гальштадської ери носять на собі сліди уживання гончарського коловоротка, однак виглядає, що ті начиня не є місцевго виробу. В гальштадській ері вироблювано зброю переважно з заліза, хоть не виключно, як в ері Ля Тене, а прикраси переважно з бронзу.

По раз перший в гальштадській ері знаходиться ланцюшки, шкляні чотки, веретена і приряди до острення. Шпильки до затикання в волосе мають по кілька головок а кінець їх затикання в рід плиткою похви, що забезпечувала від уколєня. Бронзолети і запинки мають вигляд, питомий тій ері. Бронзолети не є гладкі, але на цілїм обводї мають сучковаті згрубленя. Запинки, т. зв. fibule, з яких одна має вид брошки, є утворені з каблучка в видї луковато вигненої лодочки, на однім кінци якої знаходиться спружинове загнене аграфкової шпильки, а на другім видовжений жолобець, що служив за ложиско для вістря шпильки.

9. Культура Ля Тене.

Висшою формою культури і богатшою е культура Ля Тене, яка відзначає ся тим, що всі викопалини з тої епохи е переважно виробами з заліза (Обр. 30). Колискою сеї культури е землі Кельтів, звідки вона переходила до сусідних народів, підпадаючи сама впливам грецьким, римським і в де-



Обр. 30. Окази культури Ля Тене.

якій мірі східним, фенікійським. Початок сеї культури припадає менш-більше на четверте столітє перед християнською ерою, а час, через який вона вдержувала ся, е ріжний, відповідно від місцевости.

Серед викопалин з того часу культури перший раз находять ся ножиці, граблі, ціпи, щити, вудила, остроги, пильники, рильця, перстені, спрячки, золоті і срібні монети, кости і камінці до гри. Стрі-

чає ся також поважніші технічні винаходи, як піч до випалювання, млин з обертаючим ся каменем і гончарський коловороток.

Перший раз находять ся також останки военных возів і збруї на коні. Шоломи мають питомий вигляд, що ріжнить ся від гальштадських шоломів, заосмотрених на верху в два рівнобіжні гребені; вершок їх є закінчений шишкою а по боках находять ся наушники.

Знаменне для епохи культури Ля Тене є се, що не находить ся штилетів а вістря стріл находять ся рідко. Замість киданих стріл вживано копій до кидання рукою; вістря тих копій були завсїгди зелізні і мали питому собі форму. Про сю форму дає понятє залучений рисунок. Мечі є завсїгди зроблені з зеліза, острі по обох берегах, довгі на метер і прості, рукоять їх рівнож проста без закінчення в виді підкови або колісця, так часто стрічаних в штилетах і мечях з гальштадської епохи. Острі береги мечів є рівнолеглі, підчас коли в мечях з гальштадської епохи ті береги мають зарис луковато вигнених ліній. Розповсюднені були сокири, вигнені, як збруя; роблено їх виключно з зеліза. Фібулі ріжнять ся своїм виглядом від гальштадських. Їх взори подають залучені образки (Обр. 30).

Прикраси з епохи Ля Тене є убожші, чим з епохи гальштадської. Як мотив прикрас являють ся перший раз рисунки, оперті на взорах ростин. Перший раз в тій епосі стрічакть ся в прикрасах інкрустації та червона емалія. Характер прикра-

шуючого рисунку є арабесковий.

Факт існування монет вказує, що в тій епосі культури торгівля перестала бути замінною, що надавало оживлення торговельним зносинам, завдяки легкому способу заміни при помочи гроший. Існування питомих і чужих монет свідчить також про існування зверхництва і влади. Звісне є існування в тім часі клас і станів, були вже пани і невільники. Люди в тім часі культури зачали жити у містах.

Про культуру епохи Ля Тене існують вже уривкові письменні відомости, оставлені хронікарями та письменниками Риму і Греції і в виду сего на сій культурі кінчить ся обсяг передісторичних подій.



ЗМІСТ:



Стор.

1. Жерела історичних і передісторичних подій та обсяг послідних. 3—14
2. Історія землі в звязи з історією прачоловіка 15—28
3. Жите чоловіка в третьорядній епосі. 29—37
4. Як наука пояснює походжене чоловіка 38—44
5. Жите і культура чоловіка з ділювіяльної епохи. 45—61
6. Жите і культура чоловіка з кухонних стосів і наводних мешкань. 61—77
7. Культура епохи бронзу. 78—81
8. Гальштадська культура. 82—84
9. Культура Ля Тене. 85—87

Ширіть книжки видання „Новий Світ”!

В. Левинський: Царська Росія і українська справа.....	ц. 50
” ” Відокремлене Галичини.....	12
Д. Бориско: Соціалізм а Релігія.....	15
Е. Гудайло: Конець Світа	10
Наш Прометей	10
Червоний Кобзар часть II., найкращі пісні і поезії	10
Давид Едельштат: Американський Робітник	10
Робітнича Читанка.....	15
Робітнича Читанка часть II.....	10
П. Ляфарг: Віблія Капіталіста	10
Мей Вуд Саймонс: Жінка і Соціяльне Питанє	10
Г. Ван ден Брінк: Важне Питанє.....	5
Г. Г.: Гори трупів і море крові та сліз	5
” Золото і нужда в Америці	5
Ілюстрована Робітнича Читанка Часть III.....	35
О. Курцій: Нарис передісторичних подій (З 30 образками)	40
В. Туша: Як повстав світ? (З 13 образками).....	20
Інквізиційні Суди (З 11 образками)	12
Календар Новий Світ з року 1915.....	20
Календар Новий Світ з року 1917.....	30
Календар Новий Світ на рік 1918 без поштової пересилки	35
Вийшовз друку великий наклад переписних листків. Сто \$2.00	
КНИЖКИ ИНШИХ ВИДАВНИЦТВ:	
Г Тена: Фільософія штуки	50
Міжнародний Соціалістичний і Робітничий Рух	40
Г. Семешко: В часи війни	40
М. Драгоманов: Рай і Поступ	40
К. Маркс і Ф. Енгельс: Комуністичний маніфест.....	25
В. Левинський: Початки укр. соціалізму в Галичині	25
Г. Франко: Що таке Поступ.....	25
” ” Петрії й Довбушуки.....	\$1.10
” ” Добробит і інші оповідання.....	10
Промова Ф. Адлера на суді. З передмовою В. Левинського	15
В. Левинський: Причини Світової Війни	10
” ” Чи має віджити Історична Польща... ..	10
Заборона українського слова в Росії	25
В. Винвиченко: Біля машини	10
Фрідріх Енгельс: Розвиток соціалізму від утопії до науки	15
Історія Червоного Прапора.....	10
Азарх: Релігія Розуму	10
Іван Мост: Релігійна Пошесть	10
Іван Гилька: Війна і заздання українського робітництва	5
Робітничий Календар з року 1913	25
Гумористичний Календар з року 1913.....	25
„Доброї Новини“ 15 ілюстрованих чисел.....	\$1.50

ПИШІТЬ СЕЙЧАС ДО:

NOWYJ SWIT, BOX 1051, MONTREAL, CANADA.

Кольпортам, товариствам і книгарням великий опуст.

— ДО БОРОТЬБИ З ТЕМНОТОЮ! —

КОЖДИЙ ПОВИНЕН МАТИ У СЕБЕ

ОТСІ КНИЖКИ:

**ЦАРСЬКА РОСІЯ
І УКРАЇНСЬКА СПРАВА**

Написав В. Левинський.

Ціна 50 ц.

НАРИС ПЕРЕДІСТОРИЧНИХ ПОДІЙ

з 30 передісторичними образками

Написав Олексій Курцій.

Ціна 40 ц.

ЯК ПОВСТАВ СВІТ?

з 13 образками

Написав В. Туша.

Ціна 20 ц.

Читайте і ширіть сі книжки і нищіть без милосердя
темноту!

Хто пришле на сі книжки \$5.00 той дістане за \$8.00
книжок; хто \$10.00 дістане за \$20.00.

Пишіть за ними до:

NOWYJ SWIT

Box 1051,

Montreal, Que..

Canada.

ЧИТАЙТЕ І ШИРІТЬ „РОБОЧИЙ НАРОД”

часопись, що виходить лише для думаючих людей і ніколи не вагається сказати правди в очі.

„Робочий Народ“ є робітничою часописною і видається робітниками, за робітничі гроші, для робітників.

„Робочий Народ“ каже правду про всяких дурисьвітів і обманців робочого люду.

„Робочий Народ“ каже правду про політичних агентів всіх капіталістичних партій.

„Робочий Народ“ відкриває всі заходи капіталістичної кляси для туманення і поневолення робітників.

„Робочий Народ“ не боїть ся сказати правди про яких би то не було урядників, панів, міністрів чи монархів.

„Робочий Народ“ каже правду про суди, про поліцію і військо. — „Робочий Народ“ каже правду про попів, які служать не богови а мамоні.

„Робочий Народ“ каже правду про часописи, що за юдині гроші торгують народною темнотою.

„Робочий Народ“ описує відносини у майнах і фабриках і виказує, чому ті, що працюють, такі бідні і слабкі, а ті, що нічого не роблять такі ситі, здорові та багаті.

„Робочий Народ“ каже все правду, і то в тій цілі, аби робітники порозуміли свою кривду та навчили ся, як мають від неї виратувати ся.

● От через те Ви мусите читати і передплачувати „Робочий Народ“.

Виходить два рази на тиждень і коштує на рік в Канаді і за границею \$2.50.

Пишіть за ним зараз на адрес:

**ROBOTCHYJ NAROD
BOX 3658 (ST. B.), WINNIPEG, MAN., CANADA.**

**Кожний робітник повинен читати крім
других газет свою щоденну робітничу газету**

„РОБІТНИК”

Котра виходить в Клівленді, Огайо, Зл. Держави Америки

під редакцією

Е. Крука.

ПЕРЕДПЛАТА:

В Зл. Дер. і Канаді:	В місті Клівленді:
На рік..... \$4.00	На рік..... \$6.00
На пів року 2.25	На пів року..... 3.75
На чверть року . 1.50	На чверть року . . 2.30

ГРОШІ ПОСИЛАЙТЕ МОНІ-ОРДЕРОМ НА АДРЕС:

„РОБІТНИК”

2335 W. 11-th St., Cleveland, Ohio, U. S. A.

ДРУКАРНЯ „НОВИЙ СЬВІТ”

— ВИКОНУЄ —

всякі друкарські роботи, як: оголо-
шення, тікети, коверти, книжки і т. п.
гарно і точно по уміркованій ціні.
: : На провінції виконує сейчас. : :

Заходіть на 173 Clarke St. Монтреал

Письма шліть на адресу:

NOWYJ SWIT, Box 1051, Montreal, Canada

„РОБІТНИЧЕ СЛОВО”

„РОБІТНИЧЕ СЛОВО” є видаване робітниками в ціли шириня просвіти і правдивої, без жадних буржуазних закрасок, соціалістичної науки.

„РОБІТНИЧЕ СЛОВО” стоїть твердо в обороні робітництва і виступає проти всяких ворогів і дурисвітів робітництва без огляду хто они такі.

„РОБІТНИЧЕ СЛОВО” містить різні корисні і цікаві статі, після найновіших напрямків соціалістичної науки, про політику, про справи робітничі і хліборобські; подає статі наукові, поучаючі, оповідання, поезії, новини з Америки, старого краю та з цілого світа. Все писане в „Робітничім Слові” дуже зрозуміло і приступно для кожного.

„Робітниче Слово” виходить тижнево, що суботи.

ПРЕДПЛАТА НА „РОБІТНИЧЕ СЛОВО” ВІНОСИТЬ:
на цілий рік \$1.50, на пів року 80 центів. За границею: на рік \$1.75, на пів року 90 центів.

ПРЕДПЛАТУ ПОСИЛАЙТЕ НА СЛІДУЮЧУ АДРЕСУ:
ROBITNYSCHE SLOVO, Box 64, Toronto, Canada.

Оказові числа висилаємо кожному даром.

Кождий свідомий робітник повинен читати крім других свою робітничу газету

„ГАЙДАМАКА”

„ГАЙДАМАКИ” виступають проти всяких дурисвітів і ворогів робітництва. — „ГАЙДАМАКИ” все стоять твердо в обороні робітництва. —

„ГАЙДАМАКИ” поміщують статі після найновіших напрямків соціалістичної науки. —

„ГАЙДАМАКИ” поміщують найновіщі вісти з України, оповідання, поезії новинки з робітничого руху і поля війни. — Правда се наша одна мета. —

ПРЕДПЛАТА:

в Злучених Державах на рік.....\$1.50
в Канаді і за границею.....\$1.75
Поодинокє число.....3цт.

Гроші посилайте „МОНЕЙ ОРДЕРОМ” на адрес:

HAUDAMAКА. 515 So., Broad St., Trenton. N. J.



Ілюстрований Календар
НОВИЙ СВІТ
на 1918 рік.

Но, такого календаря як сей в українській мові не було ще ніколи. Календарієм „Нового Світа” є нове, інше як минувшого року, зладжене з найважніших дат вісторії боротьби народних мас з ворогами поступу і волі.

Ціна 35ц. 5 за \$1.25; 10 за \$2.25.

ВІДОКРЕМЛЕНЕ ГАЛИЧИНИ

Написав В. Левинський.

Ціна 12 ц. 5 за 50ц.; 25 за \$2.00; 100 за \$5.50.

Адреса: Nowy Swit, Box 1051, Montreal, Canada.

„УКРАЇНА”

Чудовий зміст й прегарні образки у всіх книжках „УКРАЇНИ” під редакцією Проф. Дра Ол. Сушка будять загальний подив. — Хто не замовив собі ще „України”, повинен се зробити зараз.

12 книжок „України” коштують: \$3.00 на рік.

Пишіть на адресу: **THE UKRAINA**

358 Redwood, Winnipeg, Man., Canada.