

Володимир Попович

НІНА ЛЕВИТСЬКА

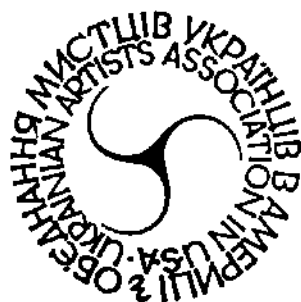
(1902 — 1974)



Володимир Попович

НІНА ЛЕВИТСЬКА

(1902 — 1974)



• • • •

1976

• • • •

НА КЛАДОМ ВІДДІЛУ ОМУА У ФІЛЯДЕЛЬФІЇ

НІНА ЛЕВИТСЬКА

(1902—1974)

МІЖ Першою й Другою світовими війнами перебував у чеській Празі досить великий гурт українських образотворчих мистців. Там діяла, від грудня 1923 до 1945 року, Українська Студія Плястичного Мистецтва („Під скромною назвою Студії криється зміст приватної української академії мистецтв із широкою програмою академічного навчання“ — висловився про неї її засновник і директор проф. Дмитро Антонович), через яку пройшли сотні мистецької молоді, з яких сьогодні стали загально-відомими мистцями — Василь Касіян, Василь Хмелюк, Софія За-



Ніна Левитська (1902—1974)

Nina Lewytska (1902—1974).

рицька, Петро Омельченко, Микола Кричевський, Віктор Цимбал, Петро Холодний (мол.) і Галина Мазепа.

Одні з них, по кількох роках побуту в Празі, виїхали до інших країн, а деякі залишилися там на ціле життя.

Між тими, які зв'язали свою долю з Прагою, були: Кость Стаховський, Михайло Бринський, Павло Громницький, Юрій Вовк і Ніна Левитська.

Про їх творчість знаємо, на жаль, мало, бо, за винятком одного Бринського, про творчість якого написав монографію С. Гапак у Пряшеві, досі не видано про них не то що монографій, але навіть більших ілюстрованих статей. Багато творів наших празьких мистців пропало під час і після II світової війни, одні пропали в Музею Визвольної Боротьби, інші в критичний повоєнний час репресій, арештувань, вивозів і конфіскації.

Дослідникові українського мистецтва на еміграції напевне впаде в око факт, що за кордоном опинилося відносно багато скульпторів (О. Архипенко, М. Паращук, Ф. Ємець, В. Масютин, Є. Скоропадська, К. Стаховський, М. Бринський, Н. Левитська, О. Лятуринська, І. Лошак). У цей же самий час на українських землях скульпторів було мало, наприклад, у Галичині було всього двох — А. Коверко й С. Литвиненко.

Так, що українську скульптуру першої половини XX ст. представляють у значній мірі мистці емігранти, і це теж є одна з причин, щоб вивчати творчість цих скульпторів і старатися зберегти їх твори.

Серед празької групи скульпторів не останнє місце посідає Ніна Левитська, творчість якої, щоправда, чисельно не дуже велика (понад 100 творів), але під мистецьким оглядом стоїть на високому рівні й заслуговує на те, щоб наше громадянство про неї знало.

Ніна Левитська — дівоче прізвище Шеманська — народилася дня 1 липня 1902 р. в Луцьку (Волинь), у родині кадрового старшини Григорія Шеманського і Віри Олексіївни. Ледве Ніна закінчила народну школу, як треба було покидати рідне місто. 1914 рік. Батько змобілізований на фронт, а матір із трьома дітьми виїхала до Києва до своїх батьків. У Києві пробули вони чотири роки. В 1918 році поворот до Луцька, де Ніна закінчила гімназію в 1921 році.

Великі політичні переміни, що наступили в тих часах на українських землях, не могли не хвилювати в першу чергу молодь. Ніна бажає своєю працею причинитися до добра народу й іде вчителювати на село. За розповсюдження по селах підпільних протигольських летючок, Ніні й її сестрі грозить арешт, але їй удається втекти до Чехо-Словаччини і в 1923 році вона опинилася в Празі.

Там вона вписалася на філософічний факультет Карлового Університету і, як вільна слухачка, до Педагогічного Інституту ім. Драгоманова на музичні студії. В Інституті вона познайомилася з Борисом Левитським, студентом політехніки, і в 1925 році вони одружилися.

Зацікавлення мистецтвом Ніна успадкувала по батькові. Ще в гімназії вона збирала листівки з репродукціями скульптур. Від 1925 року вона відвідувала вечорами класу скульптури проф. К. Стаховського в Українській Студії Пластичного Мистецтва. „Задля скульптури покинула я і музику і спів, але і Студію Пластичного Мистецтва я часами залишала, бо і хворіла на туберкульозу (але видужала) і робила дисертацію в університеті на тему «Етика українського філософа Г. Сковороди» (1928 р.). Писала цю працю із захопленням, бо для чехів була це невідома особа“ — з листів мистця. Крім навчання в Студії, Н. Левитська ще студіювала скульптуру в Мистецько-Промисловій Школі у відомого професора Дворжака. Цю школу вона закінчила в 1944 році, здавши всі іспити.

Н. Левитська, як теж її чоловік, була надзвичайно скромна і не дбала про свою „славу“. Воно правда, що скромність — це чеснота, але завелика скромність часом шкодить: не один занадто скромний мистець пішов у забуття. Цим можна пояснити факт,

що про її творчість написано досі дуже мало, а в енциклопедіях та у збірних оглядах українського мистецтва про неї взагалі не згадується.

Мистецьку творчість Н. Левитська почала будучи ще студенткою. З цього періоду походять її перші портрети. Вона їх робила багато, бо цей рід творчості її спеціально притягав. Їй було цікаво пізнавати вдачу людини, відгадувати прикмети характеру, входити з нею в ближчий контакт. У процесі ліплення портрету витворювався скоро інтимний зв'язок між мистцем і моделлю, це інтимне довіря і зрозуміння були необхідні мистцеві для творчого процесу. Завдяки їм мистець глибше відчував психіку портретованої особи і міг точніше передати в різьбі її фізичні й психічні подібності.

Левитська не шукала в своїх портретах формальних, стилевих розв'язок із думкою експериментувати сучасні модні стилі, її цікавила в портреті перш усього людина. Це не значить, що вона занедбувала, або ставила на дальший план формальну розв'язку портретів. Навпаки, Левитська звертає особливішу увагу і на формальний бік своїх творів. Вона ніколи не повторює тих самих поз, чи однакових оформлень бюстів. Формальна розв'язка погруддя мусить гармонізувати з цілістю портрету і під цим оглядом винахідливість мистця є помітна. Такий саме підхід запевнив мистцеві оригінальність праці, і тому нічого дивного, що Левитська стала скоро званою портретисткою в Празі. Чеська преса писала з признанням про її портрети на виставках Української Студії.

Перший відомий її портрет — це погруддя ген. Всеволода Петрова, створений у 1928 р.* Потідне, розумне обличчя опанованого командира, до якого вояки можуть мати довіря. Голова потрактована реалістично, але без детального викінчення, натомість торс представлений у дусі імпресіонізму. Погруддя без рукавів, гудзиків, відзнак (за ввічком тризуба на комір), а звичайна борозна в глині імітує ремінну опаску. Таким скромним трактуванням торсу мистець хотів — з одної сторони підкреслити військову скромність і простоту людини, а з другої — спрямувати всю увагу глядача на обличчя генерала. В цей

* Репродукований у „Нотатках з Мистецтва“ ч. 10.



Ніна Левитська (1902—1974): „Казка” — гіпс, 1947.

[. Lewytska (1902—1974): Fairy tale — plaster,
1947.

спосіб портрет вийшов свіжий та оригінальний і на ньому проявився власний стиль Левитської. Портрет був такий удалий, що проф. Антонович просив мистця подарувати його до музею.

Левитська не стилізує своїх творів, лише старається дібрати такий стиль, який найкраще підходив би до сюжету. Щодо цього — то вона працює винахідливо й відважно і через це її твори не є одноманітні, вони виказують кожного разу якийсь новий і відмінний підхід.

Щоб представити юного Шевченка в творі „Мені тринадцятий минало“, скульпторка вдалася до монументалізму. На перший погляд це ніби маленька, невипрацьована фігура простого хлопця. Але ця простота була якраз бажана мистцем. При детальному опрацюванні фігура втратила б свою експресивність і виглядала б так, як ці тисячі дитячих фігурок, що їх можна бачити на меблях чи у вікнах невпобатливих аматорів різьби. Хлопець без пози, але з цілої композиції видно виразну молодечу рішучість і якесь глибше зацікавлення. Є щось у цьому хлоп'яті Левитської непересічного, щось, що нас інтригує і викликає до нього симпатію.

Н. Левитська, вроджений любитель музики, співу, танцю — творить ряд композицій, які були інспіровані музикою, ритмом. Одна з них „Метелик“ (1934 р.) представляє гармонійний рух молодого жіночого тіла в індивідуальному танку. Завдання не легке, бо при таких композиціях можна потрапити в театральну позу, або не віддати вповні моменту руху (скульптура полюбляє більше статичку як рух). Ці небезпеки вдалося Левитській оминати і вона відтворила оригінальну екстазу танцю.

Портрет „Погруддя з рукою“ (1934 р.) дивує нас цією, сказати б, класичною певністю й досконалістю, з якою мистець вирізьбив цей твір. Тут підхід до розв'язки погруддя є дещо подібний як у портреті ген. Петрова. Мистець, бажаючи притягнути нашу увагу на вираз обличчя, свідомо не випрацював детально ні зачіски, ні одягу жінки. Зрештою, ця гладка й м'яка зачіска навіть там потрібна для підкреслення в портреті не так жіночої краси, чи кокетерії, як піднесеного душевного стану щиро-сердечної і прямолинійної жінки. Грубе й рапаве моделювання одягу потрібне знову ж для



Ніна Левитська (1902—1974): Погруддя з рукою — гіпс, 1934 р.

N. Lewytska (1902—1974): Bust with hand — plaster, 1934.

контрасту з гладкими поверхнями обличчя, руки і правого рамени. Легка усмішка не може відігнати якоїсь тьмяної трагічності, яка кружляє довкола цієї самотньої жінки. Це один із найсильніших портретів Левитської. Він доказує, що вона розвинула вповні свій талант і, у відносно скорому часі, досягнула високої майстерності у портретному жанрі. Можна лише жалкувати, що якраз тоді, через економічну кризу, Левитська не могла працювати виключно в мистецтві, лише мусіла присвячувати значну частину часу для заробіткової фізичної праці.

З 1930-тих років походять численні портрети. Варто згадати хоч би декілька з них.

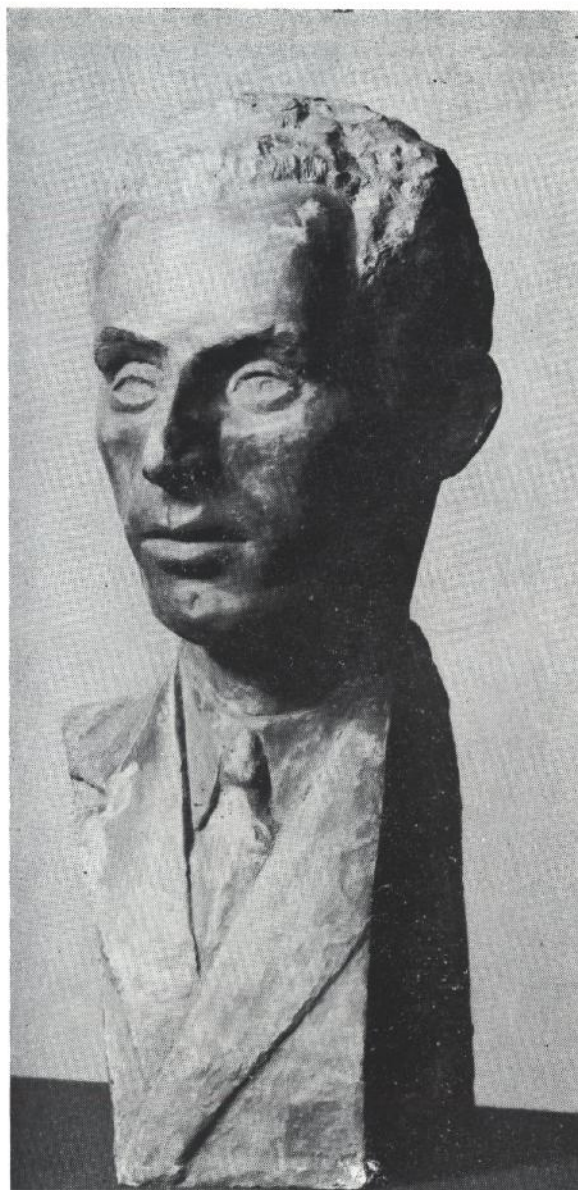
„Танцюристка“ (студія голови, 1935 р.) — була це дочка одного єгиптолога і Левитська бажала створити портрет дещо під античний стиль. Особливо вдалося їй віддати в цьому портреті напругу м'язів обличчя і шиї, якою звичайно відзначаються професійні танцюристки. Опановані сильні м'язи, фізична витривалість, внутрішня дисципліна і, до певної міри, культ тіла — ось і портрет танцюристки.

З цього самого року знаємо ще два портрети — Лялі Гасвської і Т. Шевченка. Перший — це немов би студія до портрету малої й енергійної дівчинки. Але то лише на перший погляд може здаватися, що це є студія. В дійсності — це є закінчений твір, але саме тому, що це є портрет дитини, підхід до нього є інший, простіший, такий, щоб був зрозумілий дітям. Усміхнене обличчя і легко зазначені очі відтворюють образ життєрадісної дівчинки з її індивідуальними рисами, а рух заплетеної кістки і правої руки надають композиції спонтанності і безпосередності.

Дитячий портрет не є легко ліпити. Цей перший відомий дитячий портрет Левитської є вповні вдалий і дуже оригінальний. Виступає тут теж одна із стилістичних рис портретів Левитської — імпресіоністичне зображення одягу; риса, яку ми вже бачили в інших портретах.

Портрети Т. Шевченка роботи Левитської є декілька. Перший із них — з 1935 р. Не є це конвенційне погруддя поета, яким звичайно прикрашають домівки культурних установ. Воно могло б скоріше бути проєктом до якогось більшого пам'ятника. Вираз обличчя смілий, рішучий, можна сказати завзятий, а видовжена прямокутна підстава з рукою, яка підпирає бороду, ще посилює це враження. Фізична подібність є очевидна, а заокруглені форми голови, лиця і брів зраджують натомість доброту та лагідність, а навіть певне почуття гумору поета. Бюсту тут так якби й не було, є голова з рукою, а торс — це брила каменя. Торс не є суттєвий у портреті.

„Студія чоловічої голови“ (1936 рік) — властиво не студія, а готовий портрет. Худощаве, делікатне й добряче обличчя, а до

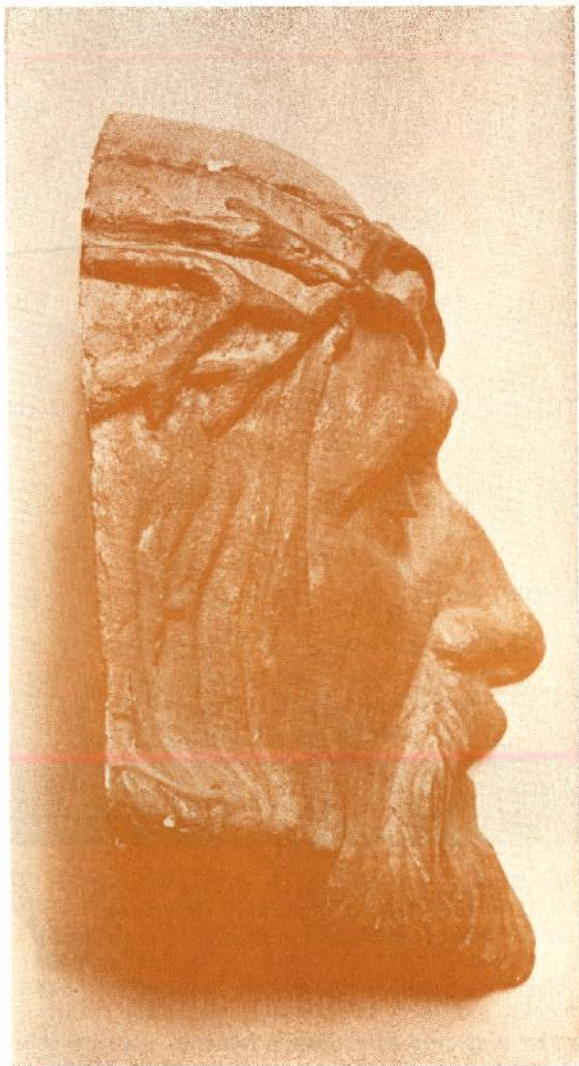


Ніна Левитська (1902—1974): Студія чоловічої голови — гіпс, 1936 р. (проф. Д. Пасічник).

N. Lewytska (1902—1974): Study of male head - plaster, 1936.

нього відповідно дібрана решта — бюст теж вузький, зате добре викінчений. Мабуть, цей молодий мужчина був елегантом і дбав про свою зовнішність. Усе те разом творить гарну композиційну і стилеву єдність.

Трагедія Карпатської України, загарбані мадярами в 1939 році, глибоко зворушила всіх українців, а зокрема тих, які переживали ці історичні події в столиці Чехо-Словаччини. Події на Закарпатті натхнули Левитську створити композицію „Ранений“ (1939 р.). Гарний, расовий юнак, у повному розквіті сил, лежить горілиць смертельно ранений, немов скошений злою силою. Представляючи обезвладненим таке молоде тіло,



Ніна Левитська (1902—1974): Голова Христа.
N. Lewytska (1902—1974): Head of Christ.

яке призначене для активного життя, мистець осягає болючий, драматичний ефект несподіваної трагедії. Дивлячись на це молоде, нерухоме тіло — так і мається відразу враження, що стався якийсь злочин, заподіяно людині велику кривду.

В перші роки творчости Левитська працювала майже виключно в глині з відливами в гіпсі, часом у теракоті, деколи в пісковнику. В 1940-их роках вона випробовувала нові матеріяли — майоліку і порцеляну. Під час II Світової війни був якийсь час навіть попит на дрібні керамічні скульптури і Левитська продавала їх чимало. Були це жанрові композиції, сильно наближені до народної різьби, але видно було в них руку досвідченого майстра й естета („Кобзар“, „Колядники“, „на санках“). Однак ці жанрові твори в майоліці не переконали мистця про великі можливості вислову в цьому матеріялі. Дрібна форма, а ще до того кольорована, забагато нагадує матеріяльну реальність. Левитська воліла відматеріялізовані форми, її цікавило в скульптурі те, що є духове, невловне і тому глина, чи гіпс надавалися більше для такої праці, ніж мальована кераміка. Крім цього, в жанрових композиціях тяжко висловити щось дійсно нове, вони є так „злітературизовані“, що можна легко попасти в банальність чи анекдотичність.

В 1942 році Левитська взялася до делікатного завдання — створити портрет директора Студії проф. Д. Антоновича. Вона хотіла, щоб цей твір був інший як усі дотеперішні її портрети і виконала його в імпресіоністичному стилі. Цілість погруддя виглядає немов би воно було не з гіпсу, але з якогось легкого матеріялу. Портрет був наче б нематеріяльний, щось як уявний образ, що кожної хвилини може зникнути з-перед очей. Обличчя проф. Антоновича сяє добротою, погідністю й інтелігентністю. Це портрет справжнього ентузіаста мистецтва. (На жаль, цей бюст пропав у музею під час бомбардування в 1945 р.).

Так, як із проф. Антоновичем справилася Левитська легко, так з її приятелем поетом О. Олесем їй не везло. Зробила вона три погруддя Олеса, але два перші (1936, 1938) залишилися незакінченими, лише третій, уже передсмертний портрет, закінчений. Олесь ніяк не хотів позувати, а коли спо-



Ніна Левітська (1902—1974): „Ранений“ гіпс, 1939 р. N. Lewytska (1902—1974): Wounded — plaster, 1939.

стеріг, що Левитська потайки ліпить з нього портрет, починав жартувати і праця переривалася. Зате портрет із 1943-44 рр., коли поет був уже хворий, удалося їй щасливо довести до кінця. В портреті Олеся видно щось із пророка і візонера, його проникливі, спокійні очі дивляться далеко. Верхня частина широкого бюсту трохи нахилена вперед. М. Зеров писав колись жартом про Олеся:

Ведмежа спина і ведмежий торс,
Важка хода і зігнута постава, —

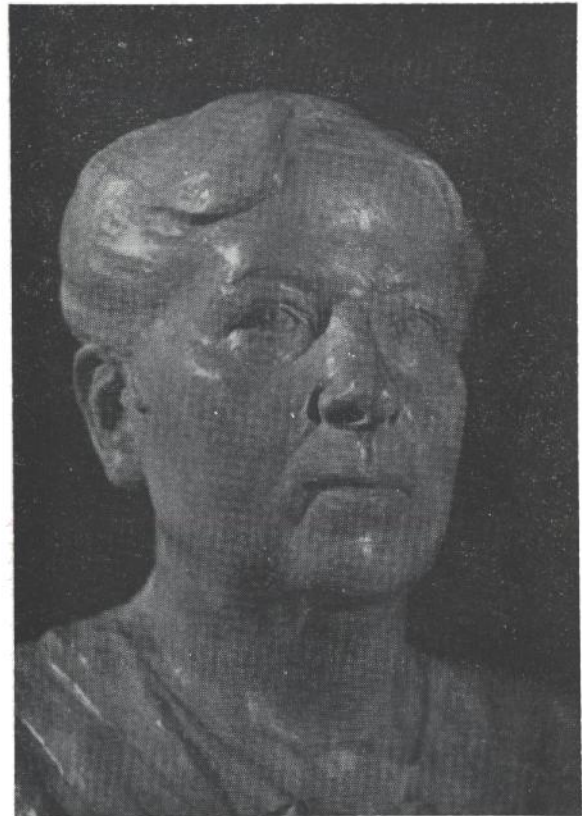
і дійсно бачимо в портреті Левитської характеристики подану Зеровим. З усіх скульптурних портретів О. Олеся (М. Парашук, О. Латурина і три портрети Н. Левитської) — цей портрет із 1943-44 рр. найсильніший.

З цього самого часу походить композиція „Зажурена Україна“ (моделем була Люба Каляр), яка мала великий успіх серед приятелів Левитської. Олесь захоплювався цією різьбою, а Сергій Ярошевський та Іван Леонтович написали про неї (про скульптуру, а не про Любу Каляр) поезії. Чому ця різьба припала так до вподоби українцям? Чи лише із сантименту, тому, що представляє українську жінку в народній нощі? Ні, в цьому творі вдалося Левитській зобразити духовний портрет українки і навіть коли б вона була вдягнута в міське убрання, це не змінило б її виразу. Є певні психічні властивості, які характеризують кожну національність, вони є незловні й описати їх теоретично тяжко, зате їх відчувається інтуїтивно. В „Зажуреній Україні“ видно гарно збудовану, середнього віку жінку в зажуреній позі і з трохи меланхолійним виразом лиця. З цілої пошти пробивається якась делікатність, ніжність, глибока людяність та доброта.

Другий такий твір, що чарує своєю загадковістю, є композиція „Казка“ (1947 рік). Портрет молоденької дівчини з хвилястим волоссям. Та це не є портрет у стислому значенні слова, лише самостійна композиція. В ній нема випрацьованих деталей обличчя, лице потрактоване загальниково, весь вираз обличчя скривається в загадковій усмішці і в таємничо-примкнених повіках. Стилістично ця композиція дещо нагадує готичні скульптури янголів французьких соборів, є щось у ній із середньовіччя, а зачіска немов

би була бароккова. Різьба захоплює глядача невишном таємничістю, укритою романтичністю — звідси й її назва „Казка“.

В „Сидячому фавні“ Левитська не вагається відкинути реалізм, щоб свободніше висловитися експресіоністичним стилем. Припускати можна, що Левитська пішла б далі в напрямі модернізму, якщо б це не були 1950-ті роки в Чехо-Словаччині, коли реалізм, а ще до того соціалістичний, був обов'язковим стилем для всіх мистців... У такій ситуації Левитська обмежується майже виключно до портретів, а щоб не викликати жадного підозріння — до портретів дітей...



Ніна Левитська (1902—1974): Зінаїда Мірна — 1944 р., Іпрага.

N. Lewytska (1902—1974): Portrait of Z. Mirna, 1944.

З років 1953—1955 збереглися в мистця три, дуже сильні, портрети дітей: „Голова хлопчика“ (1953), „Голова дівчинки“ (1954) і „Юрко“* (1955), що їх можна вважати не лише як найбільше вдалі портрети Левитської, але це теж одні з найкращих дитячих портретів в українській скульптурі. „Голова хлопчика“ й „Юрко“ — два серйозні, розумні та з сильною волею хлопчики, перший із них „забіяка“, другий опанований, два експресивні обличчя, скоплені спонтанно і віддані без пози. Обличчя в „Голові дівчинки“ може не гарне, але зате видно в ньому чесність і самостійну вдачу.

З монументальної скульптури Левитської є відомий один проєкт двох горельєфів для пам'ятника жертвам Чеського Малина (німці спалили це село разом із його мешканцями), запланований у 1945 році і який мав бути поставлений у Жатці. Оба горельєфи, вирізьблені в пісковикі, зображають людські постаті в природній величині. Один — групу: батько, матір і дитина, другий — матір із чотирьма дітьми. Постаті представлені грубим пляном без детального викінчення, так як це водиться в монументальній сучасній скульптурі.

До важніших фігуральних композицій Левитської належать „Задумана мавка“ (1956), „Музика“ (1957) і „Проект пам'ятника“ (1957). Особливо цікаво вийшли „Задумана мавка“ і „Проект пам'ятника“. Мавка — струнке, видовжене і гнучке тіло опирається на старий пенз, нахилившись легко вбік. На перший погляд твір може трохи нагадувати старинну грецьку скульптуру, однак підхід Левитської є цілком сучасний. Голова мавки потрактована дуже загальним обрисом, так само теж і торс, докладніше є випрацьовані ноги, що надає різьбі ніжної елегантності і легкості. Цим „браком“ точного викінчення скульптор надає різьбі загадковості, робить її більше цікавішою, інтригуючою.

„Проект пам'ятника“ теж представляє струнке тіло молодої жінки, але не в русі, лише в рівній, вертикальній позиції. Постать сконцентрована в глибокій задумі, з похиленою вниз головою, немов би кидала останній пращальний погляд на домовину доро-

гої їй особи. Права рука, зложена на грудях, здержує внутрішній біль, ліва рука легко піддержує бганку одягу. Все це виконано з тактовною дискретністю і без найменшої афектації.



Ніна Левитська (1902—1974): „Зажурена Україна“, 1944 р.

N. Lewytska (1902—1974): Sorrowful Ukraine, 1944.

*) Репродукція „Нотатки з Мистецтва“ число 9.

Так, як у „Мавці“ видно юнацьку безтурботність, так „Проект пам'ятника“ висловлює глибокий жаль осамітненої жінки, яка з гідністю й опанованням зносить горе.

Тема мавок повторяється знову в 1964 р. „Мавка“ (1964) — гарне тіло дорослої мавки представлено в русі, права рука напів піднесена немов би гладила якусь лісове звірятко. Профіль скульптури теж ніби класичний, але реалізація модерна, майже імпресіоністична: скуйовджене волосся і розбурхана вітром долішня частина сукні надають різьбі вираз руху. Ціла статуетка робить приманливе враження та виглядає на якусь велику скульптуру в бронзі, що могла б стояти при вході до музею чи якогось державного будинку.

В подібному стилі зроблена „Студія акту“ (1964). Напів нагий стоячий акт молодой дівчини, з якого промовляє дівоча невинність та дитяча мрійливість і наївність — дозріваюча квітка людського дерева життя...

З профільних портретів, виконаних у пісковнику, треба згадати хоч би один — „Христос“. Вже сама особа Христа не дає відваги багатьом мистцям братися до Його портретного зображення, вони бояться, що не зможуть уповні виконати свого завдання і тому мало хто з учасних мистців komponує на релігійні теми (хіба ті, які працюють на замовлення).

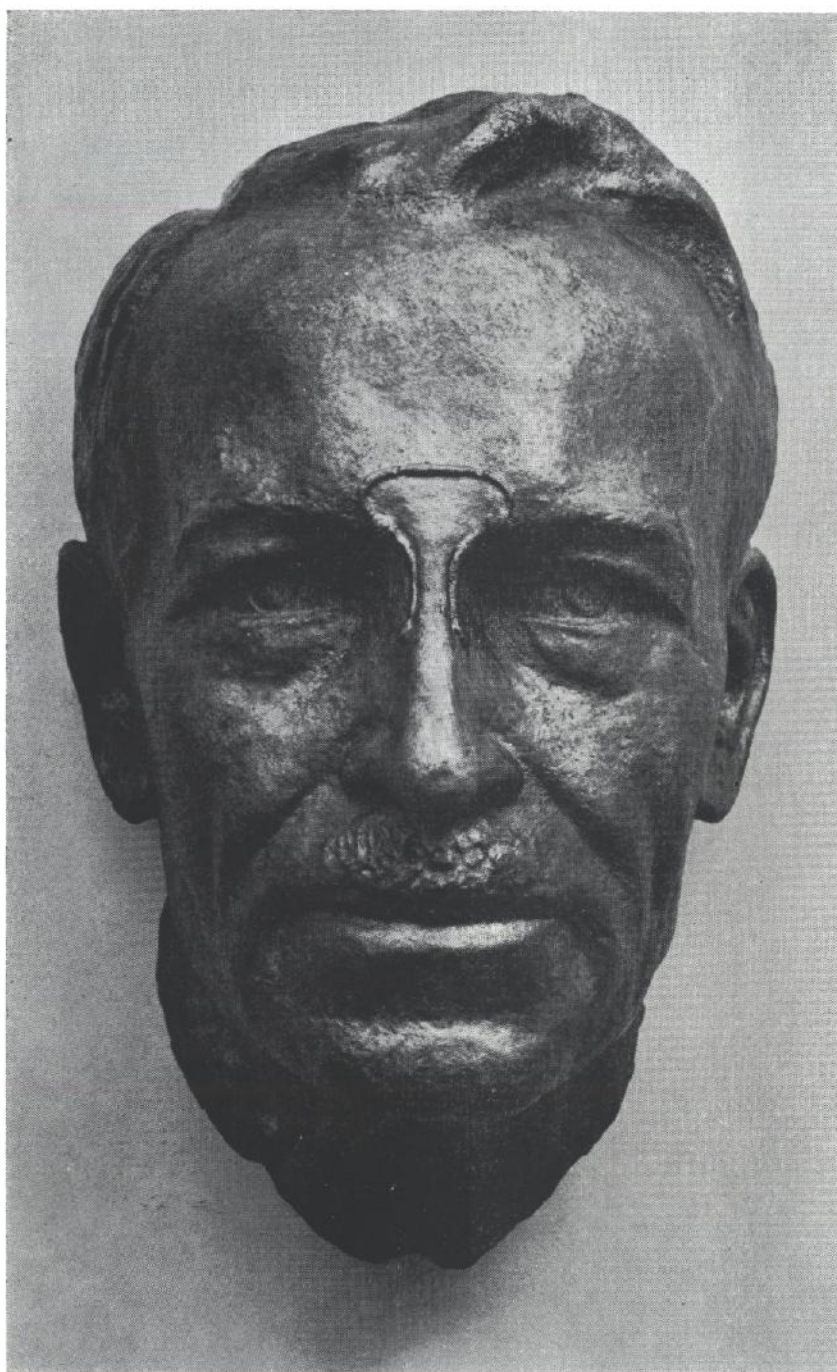
„Христос“ Левитської — з терновим вінком на голові, із замкненими, агонією на хресті, очима. На обличчі запанував спокій, але ще видно в легко піднесених бровах сліди болю. Профіль лица лагідний і маєстатичний, повний надлюдської гідности.

Після смерті чоловіка в 1965 році, життя Левитської докорінно змінилося. Вона наче б втратила одну із внутрішніх пружин, які держать організм у рівновазі, дозволяють людині нормально працювати та не виходити з рейок. Це відбулося на її творчості. З найновіших праць знаємо лиш одну, цілком експресіоністичну, маску „Жах“ (1968). Ця маска є симптоматична під багатьма оглядами. Мистець відкинув реалізм (хоч її реалізм завжди був своєрідний, часто з додатком імпресіонізму) і зробив спробу висловитися по-новому, вдаючись до експре-

сіоністичного стилю. Її тодішні почування можна було висловити тільки в не-реалістичному, а трагічний експресіонізм ще найкраще підходив до стану її душі. Маска



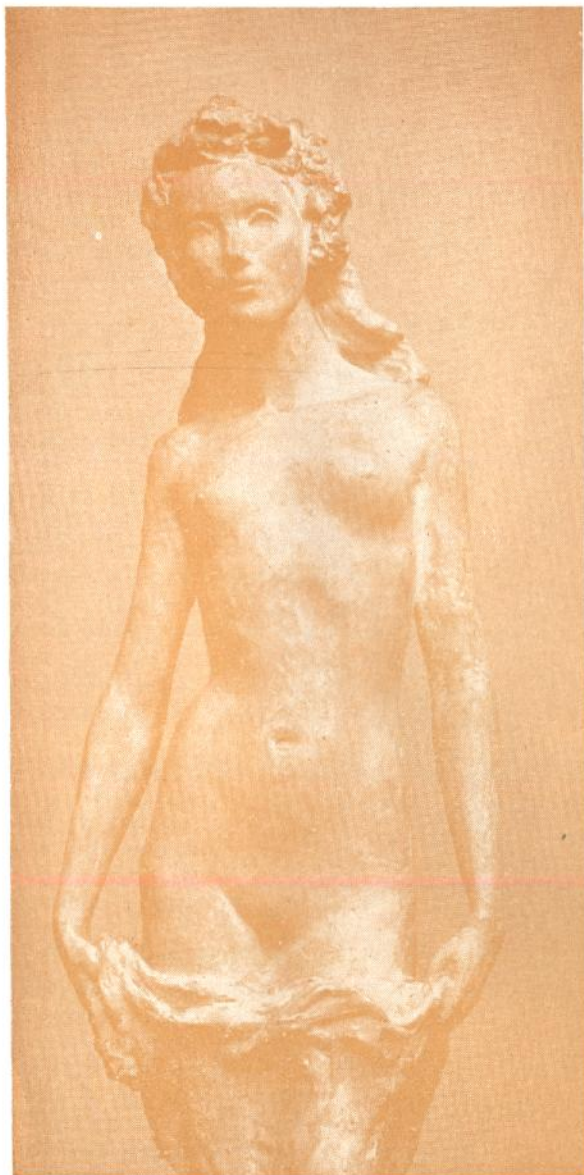
Григорій Левитський (1902—1974): „Мавка“ — гіпс.
N. Lewytska (1902—1974): Nymph — plaster.



Ніна Левитська (1902—1974): О. Олесь (Кандиба) — гіпс, 1944 р.

N. Lewytska (1902—1974): Portrait of O. Oles (Kandyba) — plaster, 1944.

„Жах“ висловлює рівночасно і жах, і гнів, протест і бунт. Автор не є згідний із сучасними порядками, а ще гірше, в нього захпталася віра в людину. Звідси такий крик безнадії, що його висловлює „Жах“.



Ніна Левитська (1902—1974): Студія акту — гіпс, 1964 р. Висота 70 см.
N. Lewytska (1902—1974): Study of a nude — plaster, 1964. Height 70 cm.

Якось так склалося, що майже половина творчості Левитської припадає на портрети. Хоч як вони є по-різному трактовані — є в них і деякі спільні риси, які дозволяють говорити про індивідуальні стилістичні ознаки мистця. Звичайно погруддя складається з голови й бюсту. Левитська інакше трактує голову, а інакше бюст. Основну увагу вона звертає на голову, на вираз обличчя, яке різьбить у дещо стилізованому реалізмі. Натомість бюст вона випрацьовує дуже загальною, часто по-імпресіоністичному. Вона komponує портрети, на яких часто видно руку. Пригадуються образи С. Зарицької, якими вона висловлювала різні настрої і стани душі, показуючи тільки обличчя і руки. Залежно від позиції, руху, форми обличчя і рук, вона вмiла видобути бажаний психологічний ефект. Щось подібне зустрічається в портретах Левитської, в яких форма і вираз руки доповнює вираз обличчя.

У фігуральних композиціях Левитська старається відтворити не якусь реальність, але радше якусь думку, символ і тому її стиль не є ніколи суто реалістичний. Реалізм Левитської є ліричний, опоетизований, часто з імпресіоністичним підходом, з еволюцією до експресіонізму в останніх роках її життя. Її мистецтво часто настроєве. Якщо шукати відповідника до мистецької творчості Левитської у нашій літературі, то, мабуть, поезії О. Олеся будуть найближче духово зближені до неї.

Н. Левитська внесла до українського мистецтва цілу галерію добрих портретів, а зокрема дуже сильні дитячі портрети, яких у нашій скульптурі нема багато, єдиний Г. Крук має їх більше.

Деякі погруддя українських діячів, зроблені з натури, мають ще і велику історичну вартість, як документ доби і є цінною пам'яткою до біографії визначних людей. Крім портретів, Левитська створила кілька десятків сильних символістичних композицій, які своєю тематикою та її власним стилем збагачують українську скульптуру.

Ніна Левитська померла дня 1-го червня 1974 року в Празі.

Володимир Попович

Ця відбитка статті про творчість
Ніни Левитської з 16-го числа „Но-
таток з Мистецтва" появилася за-
вдяки жертвенності приятелів і зна-
йомих бл. п. Оксани Лучинінської,
якої останнім бажанням була поява
публікації про згадану визначну
скульпторку.

