



ДР ОЛЕНА СТЕПАНІВ
СУЧАСНИЙ
ЛЬВІВ



Д-р ОЛЕНА СТЕПАНІВ

СУЧАСНИЙ ЛЬВІВ

НАЦІОНАЛЬНА
ПАРЛАМЕНТСЬКА
БІБЛІОТЕКА
УКРАЇНИ

УКРАЇНСЬКЕ ВИДАВНИЦТВО
КРАКІВ 1943 ЛЬВІВ

Обкладинка
ВОЛОДИМИРА БАЛЯСА

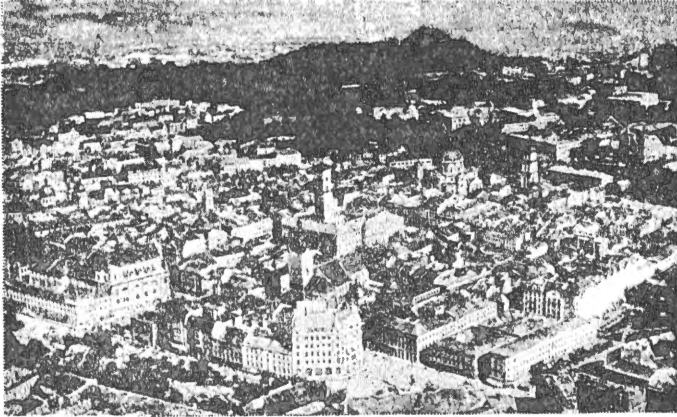
ZKW DRUCKEREIBETRIEB II — LEMBERG GRÜNESTR. 20

ВІКИ ГОВОРЯТЬ

ЗАСНУВАННЯ МІСТА

І С Т О Р І Я

ТЕРИТОРІАЛЬНИЙ РОЗВИТОК



Львів — загальний вид

Заснування міста.

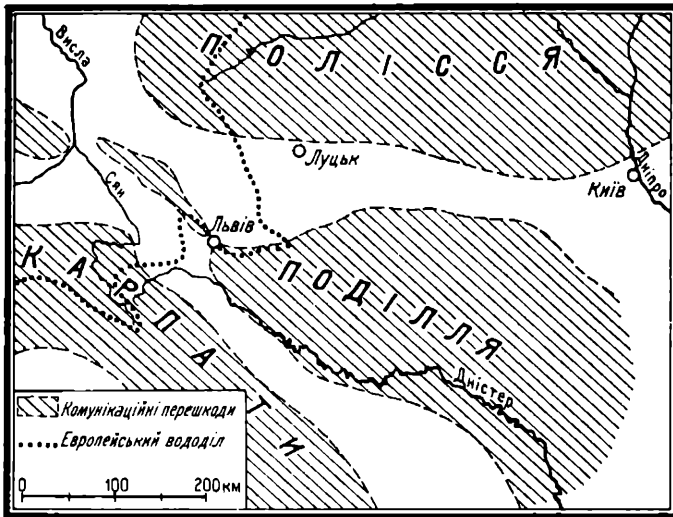
Львів належить до давніх, але не до найстаріших городів Галицької землі. До часу його постання існував уже знаний своїм історичним значенням Галич, Звенигород, а в околицях теперішнього Львова менші укріплені городи, як Підгородище, Завадів, Грибовичі, Страдч, Щекотин, Домажир, Рокітна і ін., розташовані на горбах Розточчя чи на схилах північного берега Поділля. Археологічні знахідки свідчать, що в найближчій околиці здавна були якісь оселі, але на терені давнього міста не знайдено ніяких пам'яток, які говорили б про існування постійної доісторичної оселі.

Засновником Львова був галицький король Данило Романович. Побудування цього города близько 1250 р. вказує на те, що його зродили потреби в пер-



Король Данило

Павло́сь Анті́н



Природні умови положення Львова

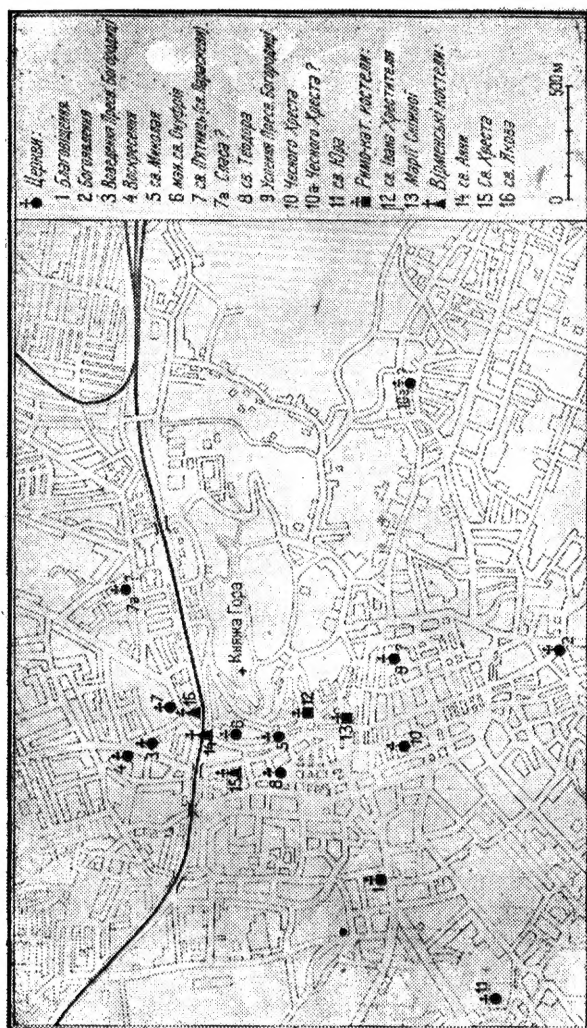
шій мірі військово-стратегічні, оборона галицьких володінь від татарських набігів, а також господарські, посідання захисного торговельного шляху з Побужжя і Наддніпрянщини на Наддністрянщину (Холм та Київ—Львів—Галич), як і нового торговельного центру на цьому шляху, що ним після занепаду Звенигорода став Львів.

Слід відзначити велике організаційне чуття основника міста, що так уміло підшукав місце під будову нового города, саме на стику Розточчя та Поділля, що ділять Схід від Заходу (басейн Дніпра та Дністра від басейну Висли), а одночасно у воротах, крізь які проходить шлях із східної у західну Європу, з Чорномор'я у Прибалтику.

Історія.

Львів пройшов з галицькою землею цілу його історичну долю, зазнавши не раз страшних потрясень. Його зовнішнє обличчя, життєвий простір, чисельний та національний склад, заняття та культура його мешканців змінювалися не тільки під впливом ходу сторіч, але й під впливом тих історичних безнастанних змін, що тут наставали впродовж 700-річного існування міста.

Так, від 1250—1340 рр. Львів був княжим городом галицького князівства під володінням Романовичів. Коли вимер рід Романовичів, ним від 1340—1349 рр. править воевода Дмитро Детько, як намісник литовського князя Любарта, від 1349—1370 рр. польський король Казимир. У цьому ж році перейшов Львів під угорське правління, яке виконував від 1372—1379 рр. Володислав Опольський з шлезької лінії Пястів, потім угорські урядники, а від 1385—1387 рр. вдруге Володислав Опольський. Від 1387—1772 рр. Львів знаходився під володінням Польщі, а від 1772 — 1914 рр., як столиця Галичини і Володимирії, під владою Австрії. Від 3 вересня 1914 р. до 22 червня 1915 р., в часі російської окупації був осідком Галицького губернаторства, а потім знову переходить до Австрії, де залишається до її розпаду. Від 1. XI. 1918 до 16. VII. 1919 р. велася боротьба за Львів і галицьку землю між українсько-галицькою і польською армією. Рішенням Ради амбасадорів з 14. III. 1923 р. передано Львів і Галичину Польщі, в якій він був столицею Львівського воевідства аж до німецько-польської війни 1939 р. Від 23 вересня 1939 — 30 червня 1941 р., тобто до приходу збройних сил німецької армії, був він обласним центром Львівської області УРСР, а після проголошення прилучення Галичини, як окремого дистрикту, до Генер-



Княже місто

рального Губернаторства від дня 1 липня 1941 р. став столицею Галичини та осідком староства на Львів—місто і Львів—край.

Територіальний розвиток.

Княжий Львів. Положення княжого міста тісно в'яжеться з фізіографією. Місто розбудувалося на границі сухого незалісненого подільського берега й залісненої багнистої заплавиної Полтви, саме там, де на стику водотривкого літотамнієвого вапняка виходять багаті горизонти джерельної води.

Старий Львів, як і інші тогочасні городи українських князів, складався з трьох частин: **дітинця**, тобто укріпленого города, **підгороддя** (окольний город) і **пригороддя**. Дітинець знаходився на горі (тій, де нині дімок городника), що звалася у XV ст. Горай, у XVII ст. — Лиса Гора (у новішому часі почали її звати Княжою горою) і була відділена від Високого Замку глибоким, опісля (1830—1840 рр.) засипаним, яром. Як видно з гравюр XVII ст. це була висока і незаліснена, стрімка і важко доступна гора.

Дітинець був добре укріплений валами, засіками і частоколом так, що витримував численні ворожі напади. Тут, правдоподібно, знаходився «стовп» — оборонна вежа, будинок для князя і дружини, сховища на харчі і інші добра, можливо каплиця. Мешкати тут постійно було доволі важко з причини го-стрих вітрів.

По північно-західному схилі гори, де нині Замкова вулиця, простягалося підгороддя. Воно сягало до нинішньої Жовківської вулиці. Було також укріплене валами і частоколами. Тут були княжі тереми (вище церкви св. Миколая, на горбку, що звався Будильниця), від яких вела круто вниз дорога, тепе-

рішня вулиця Під брамкою, до торговиці — Старий Ринок, на якій відбувалася жвава торгівля.

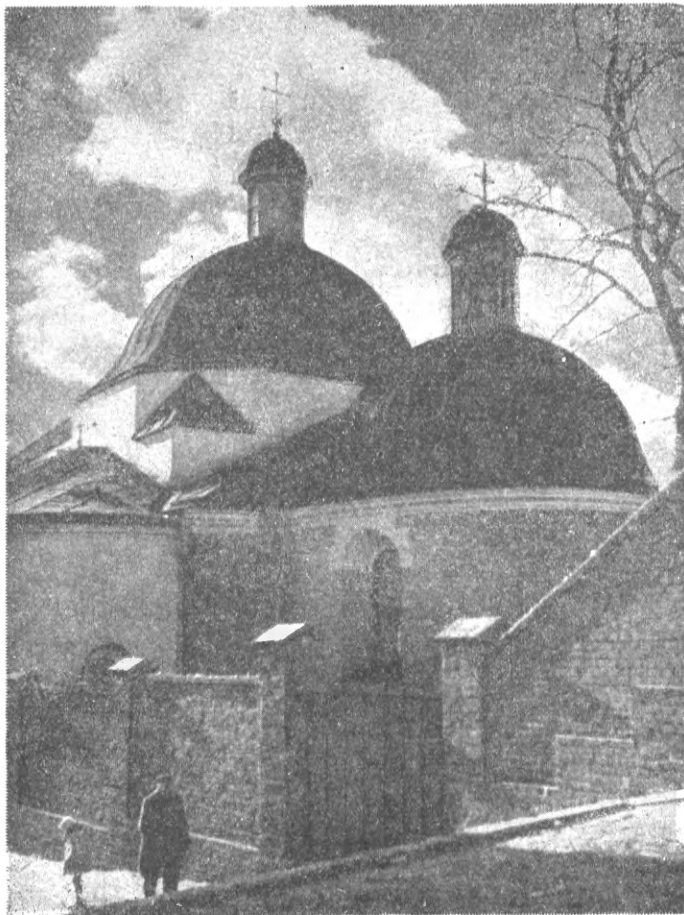
Пригороддя займало правий берег заплавини ріки Полтви і схили гори та тяглося півколом по західній, північній та південній стороні Княжої гори, від Жовківської вулиці, попри Руську до Личаківської.

Пригороддя не було укріплене, імовірно, захищалося тільки валами або й частоколом, а на випадок збройного ворожого нападу мешканці разом із своїм майном тікали і шукали захисту в околишньому городі та дітинці. Окремо, на стрімкій горі, стояв укріплений монастир св. Юра.

Княже місто розбудовувалося на торговельному шляху, що йшов від Чорного моря через Галич—Львів—Холм до Балтійського. Цей шлях проходив через Старий Ринок та повз численні церкви й монастирі при Жовківській вулиці, з яких залишилися донині (побудовані наново на старих місцях чи фундаментах) — церкви: св. Параскеви, св. Онуфрія і св. Миколая, костели: Івана Хрестителя і Марії Сніжної та неіснуючі вже, знищені чи усунені церкви: св. Теодора (площа св. Теодора), Воскресення при Замковій вул., Спаса або Преображення при Жовківській, вірменські: св. Анни при Жовківській 42, св. Якова і св. Хреста, та татарський мечет на Підзамчі.

Будівництво було, як стверджують фундаменти, візантійсько-романське, в більшості мабуть дерев'яне, тому то з давніх пам'яток в цілості нічого не залишилось.

Церква св. Миколая була, мабуть, княжою, двірською церквою, походить з XIII—XIV ст. Нинішній вигляд походить з 1800 р. Поземий план церкви залишився давній: це є центральна базиліка з трьома навами у вигляді хреста, з трьома абсидами і двома купулами. Спереду



Церква св. Миколая

добудовано передсінок, а над ним дзвіницю. Цілість святині з її оточенням робить вражіння вікової будівлі з грубими мурами. Внутрі, у головнім вівтарі, знаходиться візантійська ікона св. Миколая. Іконостас новий, рококовий. Фасада відновлена 1924 р. і прикрашена фресками Петра Холодного на місці давніх затертих.

Церква св. Онуфрія з монастирем Василіян походить також з княжих часів. Мури походять з пол. XVI ст., фондовані кн. Костянтином Острозьким, київським воеводою. Постала з двох нав, званих більшою і меншою церквою. В тім часі постав також неволикий монастир з кількох келій, до яких в 1592—1600 р. добудовано лічницю. В історії Львова монастир відіграв велику роль. В його околиці в 1573 р. Іван Федорів заснував першу львівську друкарню, а на монастирському цвинтарі його й похоронено. Тут хоронили також визначних львівських міщан, молдавських господарів і їх родини, шляхту. В 1693—1698 рр. обведено монастир мурами зі стрільницями, яких сліди знаходяться від сторони Замкової вулиці. Дзвіниця з грубими мурами походить з XVII ст.

Церква св. Параскеви (П'ятниць) мурована (пол. XVII) в характері твердині. Внутрі знаходиться дуже цінний іконостас, архитвір різби і малярства з 70 великими і малими іконами в українсько-візантійському стилі; іконостас старший, як теперішня церква.

Костел Івана Хрестителя на Старім Ринку збудований для жінки кн. Льва Констанції, доньки Белі IV. Багато разів перебудований. Остання перебудова в неороманським стилі походить з 1887 р.

Костел Марії Сніжної збудований німецькими колоністами; до закінчення будівництва латинського собору був парохіяльною церквою. Перебудований останній раз в XIX ст. в неороманським стилі. Внутрі цехові образи.

Княже місто було людне (тут були теж колонії: німецька, вірменська, татарська) й просторе, з численними домами й крамами, городами та садами. Поля й сіножаті знаходилися і на другому березі Полтви. Його простір становив приблизно 50 га і сполучався на сході з громадою Знесіння.



Вид на середмістя

Зі збірки Історичного Музею

Готичний Львів. Після прилучення галицького князівства до Польщі у 50 рр. XIV ст., на південь від княжого городу в широкій частині заплавини, постало нове місто за німецькими зразками.

Воно мало форму неправильного чотирикутника з квадративим ринком посередині. На чотирьох його рогах сходилися вулиці під прямим кутом. Сітка вулиць була розміщена правильно і густо забудована. Місто обведене мурами з оборонними вежами, ровом та валами. Будували його німці-колоністи, закликані Казимиром, на основі німецького маґдебурзького права. Місто носило німецько-готичний характер.

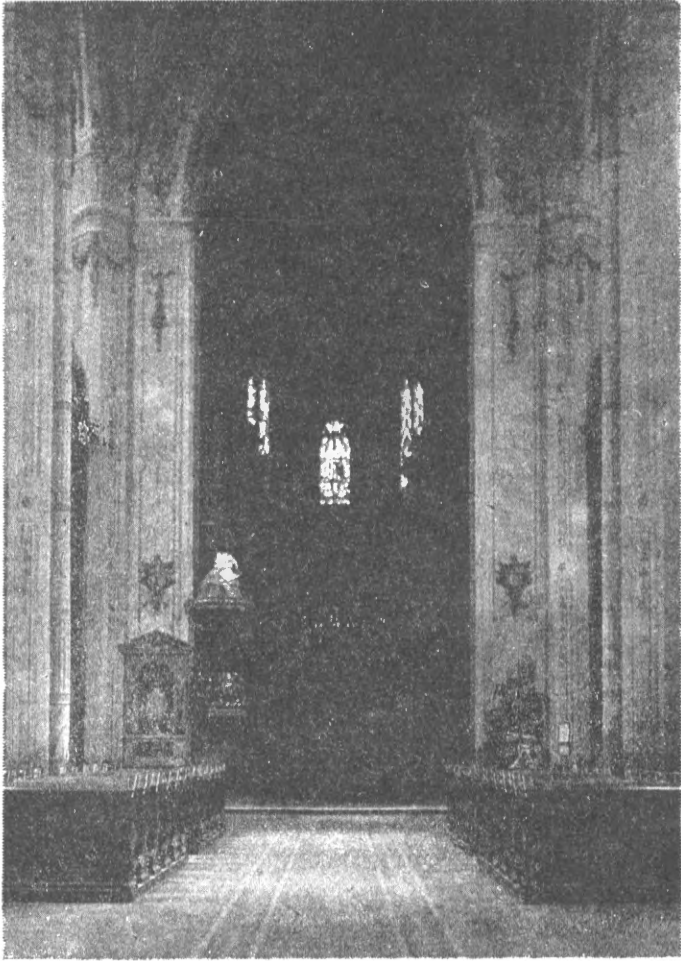
На північному сході мури міста заходили на територію давнього княжого Львова, куда нині проходить Скарбківська вулиця.

З ринку цього ж міста до княжого Львова вела Краківська вулиця, що закінчувалася краківською (татарською) брамою. У протилежний бік йшла з ринку Галицька вулиця, що її замикали галицькі ворота в мурі, який тягся вздовж теперішньої вулиці Кенігштрассе (Собеського). Вулиці — Галицька та Краківська лежали на шляху Галич—Холм, що теж йшов через новий ринок. Два інші боки міських мурів спиралися один на Підвалля (Ам Грабен) з Босацькою, другий на Музеумштрассе — Адольф Гітлер Рінг (Гетьманську вул.) з Єзуїтською хвірткою. Продовж XV ст. середмістя обведено подвійними мурами. Рови наповняла вода Полтви, через рови вели чотири звідні мости. Площа міста в середині мурів мала 50 га.

Готичний характер тогочасного міста виявлявся у численних високострілчастих будівлях: костелах, як св. Станислава, Домініканів, Францішканів, св. Катерини, св. Духа, збудованих в околиці Низького Замку при нинішній Лянґегассе (Рутовського), та житлових будинках, мурованих і дерев'яних. Пожежа 1527 р. знищила ці пам'ятки зовсім. З готичної архітектури залишилися тільки рим.-кат. катедро і деякі деталі в кам'яницях на Ринку.

Рим.-кат. катедро при площі Капітульній походить з кінця XIV ст. Будова тривала до 1480 р. під керівництвом німецьких архітектів. Це одинокий пам'ятник готичного Львова, що залишився після пожежі 1527 р. Її нинішній вигляд походить з 1761—1776 рр., добудовані каплиці — різних часів. Найціннішою добудовою є ренесансова каплиця Камп'янів.

Залишилися ще: кам'яниця при розі Руської і Сербської (Кроатенштрассе) — готичний лук, останки давніх оборонних веж високого муру з XIV ст., а саме при міським арсеналі вежа цеху токарів і поворозників, стіна вежі римарського цеху на розі Підвалля (Ам Грабен) і Скарбківської (Альт-



Нутро латинської катедри
Зі збірки Історичного Музею

штадтштрассе), стіна вежі шевського цеху на мурі при міській арсеналі на розі Кенігштрассе і стіна та лук брами вежі крамарів в будинку був. цивільного суду (спаленого в 1941 р.) при Лянгегассе. Збереглася також частина мурів уздовж Підвалля (114 м.) та Лянгегассе (182 м.). В останніх роках знайдено при земних роботах теж багато слідів давніх фортифікацій, які закрито потім знову землею.

Нове місто боронив Високий Замок — побудований з кінцем XIV ст. на другій, вищій як Княжа, горі, до якого вела з княжого городу крута дорога.

Давній княжий город став тепер передмістям середньовічного Львова. Ще у XVII ст. звали його пригороддям, старостинським або краківським передмістям, а опісля жовківським.

Від півдня, головню здовж Гончарської (Баторія — Вермахтштрассе) вул. розрослося друге Міське або Галицьке передмістя. Воно простягалося від Високого Замку до теперішнього Міського парку, де сполучалося з Краківським. На південь доходило до вул. Гауптштрассе (Пілсудського), Брайтегассе (Кохановського), Гіршпляц (пл. Фредри).

Площу передмість заповнювали поля, городи, сади, ремісничі дімки — дерев'яні чи ліп'янки. До мурів міста тулилися заїзні доми. Тут й там, виростали при головних вулицях і площах: церкви, костели, монастирі, здебільша дерев'яні. Передмістя, не боронені мурами, ставали жертвою частих набігів і пожеж. Вони в часі спокою відбудовувалися наново та розросталися вздовж головних комунікаційних артерій, що йшли з міста. Найслабше розвивалися передмістя в напрямі джерел Пасіки, Залізної Води та лівого берега Полтви.

Кругом Львова, на дарованих місту ґрунтах, поставали фільварки львівських міщан, що перетворювалися відтак в хліборобські поселення, як Замарсти-

нів (Зоммерштайнгоф) — 1349, Голосько Велике — 1401, Клепарів (Кльоппергоф) — 1419, Кульпарків (Гольдберггоф) — 1426, Білогорща — 1463, Голосько Мале — 1470, Брюховичі — 1503. Деякі поселення існували біля Львова за княжих часів і були знищені набігами. Близько самого міста були міщанські двірки, звані вульками, як Камп'янська Вулька, Сикстівка, Юстглянцівка, Личаків, Песій Ринок і ін.

Замарстинів — назва походить від Івана Зоммерштайна, львівського міщанина, якому місто відступило 12 ланів на заснування фільварку. Звався він **Зоммерштайнгоф** — звідки пішла назва нинішньої оселі.

Голосько Мале, опісля зване **Великим**, постало одночасно з Замарстиновом. Заснував його Микола Ціммерман, львівський міщанин, в 1401 р. коло урочища Оловсько.

Голосько Мале постало на урочищі Оловсько з фільварку, заснованого Іваном Ганелом в XV ст.

Клепарів — назва походить від міщанина Андрія Стано Кльоппера, львівського купця і фінансиста, який на міських ланах 1419 р. заснував фільварок Кльоппергоф.

Кульпарнів — виріс у 1425 р. на викорчованих лісах через міщанина Павла Гольдберга, як оселя під назвою Гольдберггоф — зміненою згодом на Гольдпарків-Кульпарків.

Як видно з вищенаведеного, життя готичного Львова не задовольнялося площею, замкненою мурами, і виривалося з тих тісних границь на передміські терени.

З кінцем XVI ст. Львів прибрався у нові ризи — **ренесансові**. Постали тоді в середмісті нові стильові будинки, прикрашені ренесансовими орнаментами, галерійками, аттиками.

Перші з них будувалися в дусі італійського, пізніші — в дусі німецького ренесансу. Пам'ятки, що залишилися з цих часів, прибрали на львівському ґрунті льокальні риси, дуже цікаві і характеристичні.



Вулиця Руська

Зі збірки Історичного Музею

До перших належить Успенська церква при вул. Руській, дзвіниця та каплиця Трьох Святителів при тій же церкві, а також дзвіниця вірменського собору при Вірменській вул. З житлових будинків найзамітніші три: на Ринку під ч. 4 і 6 (будинки міщан Анчевських і Корняктів) та венецька кам'яниця під числом 14. Не менше цікаві своїми ренесансовими фрагментами кам'яниці на Ринку ч. 2, 21, 23, 28; при вул. Боїмів ч. 34 і при вул. Вірменській ч. 20. З того часу походить теж міський арсенал і порохівня. До ренесансових пам'яток, збудованих в стилі німецького ренесансу, належить каплиця Боїмів при Галицькій вул., костел Бернардинів (фасада), побудований як укріплення при Галицьких мурах міста



Вулиця Вірменська

Зі збірки Історичного Музею

у XVII ст., та костел вірменських Бенедиктинок на краківському передмісті, теж укріплений.

Дещо відмінний своєрідний характер має каплиця Камп'янів, добудована до рим. - кат. катедрі.

Ренесансовий характер мають теж прибудівки вірменського собору, костел св. Лазаря при кінці Коперника вул. та св. Магдалини (східна частина) при кінці Сикстуської, що походять з XVII ст. Ці два останні костели постали далеко поза мурами міста, як окремі оборонні твердині, на лівому березі Полтви, побіч монастиря св. Юра, що існував ще з княжих часів.

Далеко поза містом на сході й півдні постали теж тоді: костел св. Войтіха під Піськовою горою і св. Софії на Софіївці.

Успенська церква при вул. Руській. Перша церква згоріла 1527 р.; після відбудови через 20 років вона загорілася. Відбудована вдруге згоріла. Нинішню церкву збудував італієць Павло Римлянин (1591--1629). Її будова пристосована до давніх фундаментів, змінена дещо після пожежі 1779 р. Вона має добрий розклад, зграбні копули, гарно різьблений фриз та належить до найгарніших львівських святинь. Вітражі проектував П. Холодний. Прегарну **вежу** збудував заходами купця Константина Корнякта італієць Петро з Борбони і Павло Домінічі на взір ренесансових кампаніль (1572-1580). При Успенській церкві існувало братство, зване Ставропігією, яке в XVI-XVII ст. розвинуло широку культурну діяльність, вело середню школу, друкарню і книгарню та було національним осередком українського міщанства. До 1939 р. при Ставропігії існував окремий музей з багатими пам'ятками минулого.

Каплиця Трьох Святителів — на подвір'ї Успенської церкви, походить з XVI ст. Будував її Петро Італієць, званий Красовським. Вважає гарно з каменю викутий портал і три копули.

Вірменський собор при Вірменській вул. — побудований в XIV ст. в романо-візантійському стилі будівничим Дорінгом; пізніше був оточений добудівками.



Успенська церква



Успенська церква — св. Арх.
Гавриїл — вітраж П. Хо-
лодного

Зі збірки о. Василева



Успенська церква — св. Ан-
тоній, св. Теодозій, св. Не-
стор та князі Роман і Лев
— вітраж П. Холодного

Зі збірки о. Василева

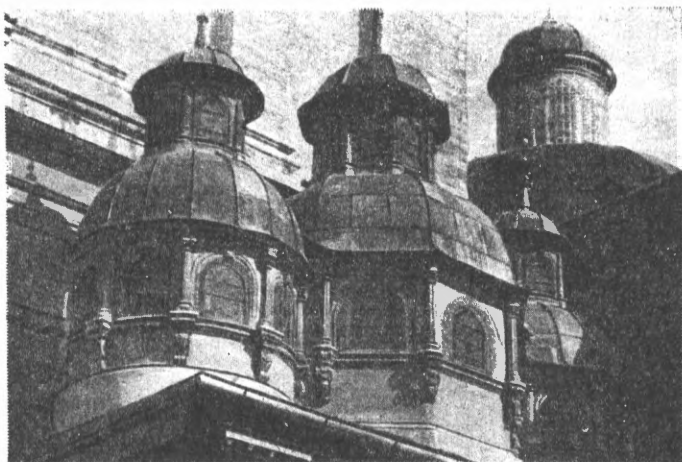


Успенська церква — святі
Володимир, Ольга, Борис
і Гліб — вітраж П. Холо-
дного
Зі збірки о. Василева



Успенська церква — Геть-
мани — вітраж П. Холо-
дного

Зі збірки о. Василева



Каплиця Трьох Святителів при Успенській церкві

Зі збірки Історичного Музею

Найстарша східна частина походить з XIV ст., середня — ренесансова з XVII ст., а найновіша західна — модерністична з XX ст.

Вежу, збудовану Петром Красовським (1571 р.), кілька разів реставрували. Собор, що творить прегарну закутку, належить до цінних і цікавих пам'яток середньовічного Львова.

Кам'яниця Анчевських під ч. 4 Ринку — звана „чорною“ — належить до найкращих світських будівель ренесансового Львова. Побудував її Петро Італієц, у 1577 р. Представляє добре заховане патріцийське приміщення. Міститься тут археологічний музей.

Палата Корняків під ч. 6 найзамітніший будинок львівського ринку побудована Петром з Борбони у 1580 р., на старих готичних основах, для купця з Крети Корнякта. Тут приміщується тепер державний історичний музей.

Кам'яниця під ч. 14, у ренесансовому стилі, була власністю венецького консула Джоні Масгарі, тому то над входом є герб Венеції — крилатий лев.



Підвір'я Вірменського собору

Зі збірки Історичного Музею

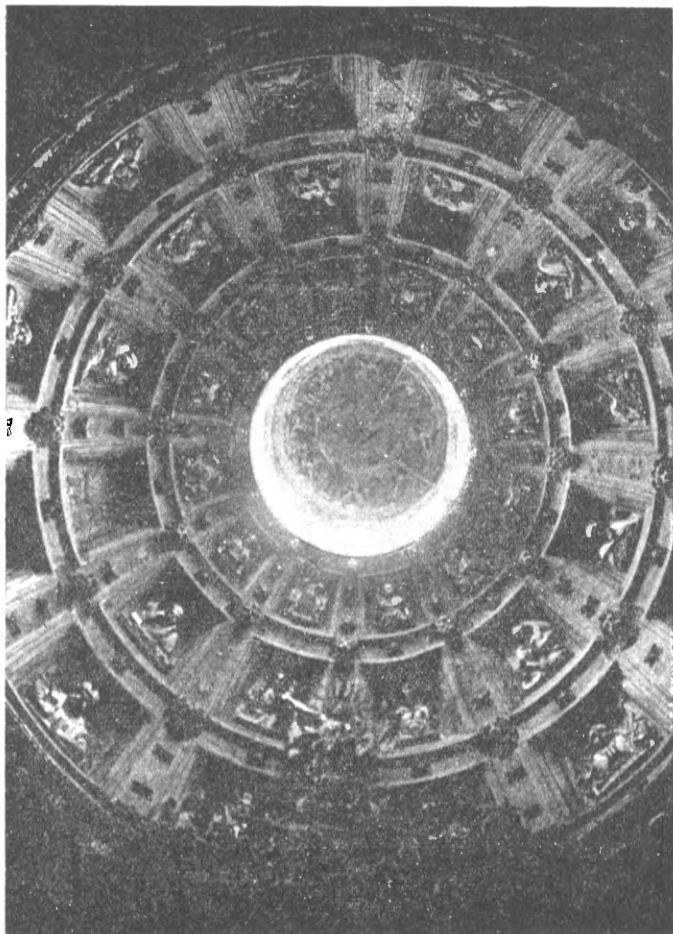
Кам'яниця Шольц-Вольфовичів під ч. 23 — пізній ренесанс з флямандськими впливами, з характеристичним вертикальним поділом, 1630 р.

Міський арсенал — ріг Підвалля і Кенігштрассе — походить з 1555 р. Він припірав колись до самих оборонних мурів міста. При реставруванні відкрито старі мури.

Порохівня — одинокий останок з давніх укріплень, побудована на оборонних валах в пол. XVI ст. Була знищена в часі нападу шведів 1704 р. Служила в мирний час за шпихлір для міських купців.

Каплиця Боїмів при Галицькій вул. — збудована до 1617 р. заходами купця Юрія Джурджі Боїма, який прибув з Мадярщини. Каплиця багато декорована різьбами в камені, головню фасада. Припускають, що різьбили її Гануш Шольц і Іван Перістер.

Костел Бернардинів при Бернардинській пл. — побудований у XVII ст. на місці давнього з XV ст., на старих фундаментах, Павлом Римлянином. Має ознаки іта-



Колула каплиці Боїмів
Зі збірки Історичного Музею

лійського ренесансу, змішані з формами пізнього німецького відродження. Оригінальною є задня фасада, декорувана так, як і передня. Збереглися живописні рештки давніх оборонних мурів зі стрільницями. Внутрішня декорація бароккова. Деяко знищений війною 1939 р.

Костел Бенедиктинів з монастирем — на Бенедиктинській площі збудований з кінцем XVI ст., Павлом Римлянином, у ренесансовому стилі. Був багато разів знищений і спалений. Кілька разів перебудований. Ниніше заховався монастир.

Наплиця Камп'янів при рим.-кат. катедрі — походить з кінця XVII ст. Будову розпочав Павло Камп'ян, а закінчив його син Мартин. В нинішнім виді вона різнилась від першопочатку. Бракує їй кам'яної аттики, яку усунуто при перебудові. Деякі різьби виконані Іваном Перістером.

Костел св. Лазаря при Коперника вул. збудований в роках 1635—1640 (одноразовий бароковий з ремінісценціями ренесансу) італійськими будівничими Амбросієм Прихильним і Яковом Боні. Його будова була призначена для оборонних цілей: дуже грубі мурів, високо уміщені вікна, дві вежі, по боках абсиди. Будинки при церкві служили за шпиталь, а потім за дім старців.

Костел і монастир Марії Магдалини при Сикстусській вул. спершу дерев'яний, потім мурований, походить з 1660 р. Найстарша частина творить пресвітерію, до якої в XVIII ст. добудовано від фронту середню частину. Стил бароковий. Монастир служив по касаті за п'язницю для жінок, а потім переданий в користування політехніки.

Костел св. Войтіха (Адальберта) при вул. св. Войтіха, спочатку дерев'яний, від 1602 р. мурований, в XVIII ст. перебудований в бароковім стилі. Служив якийсь час за магазин пороху, а після перебудування в 1906 р. його передано для церковного користування.

Костел св. Софії при вул. св. Софії — збудований в 1571 р. багатою міщанкою Софією Ганльовою, перебудований в 1765 р. у бароковім стилі.

У XVI та до половини XVII ст., в часі нового буйного матеріального та культурного розквіту Львова, напливають до Львова чужоземні купці та ченці. Вони нарівні з місцевим міщанством зазначають свій побут численними фундаціями: будовою монастирів, церков, костелів, величавих світських

будинків у середмісті і поза його мурами. Заселена площа передмість, бо само місто не може вже змістити багато нових будинків, розростається на південь, схід і захід від середмістя в формі укріплених відокремлених одиниць та житлових будинків. Проект оточення передмість зовнішнім охоронним муром, який мав іти від Вовчої гори (Стрільниця при вул. Курковій) до костела св. Лазаря при Личаківській вулиці (військовий шпиталь), через вул. На рурах (Брайтегассе), Калічу гору до монастиря св. Юра, Гицлівську гору до Високого Замку, зазначає густіше заселену площу передмість, яка разом з середмістям становила близько 200 га, на яких 30 тис. мешканців.

Від другої половини XVII ст. починається повільний упадок Львова, спричинений війнами, як також внутрішніми причинами політично-суспільно-економічного характеру.

Барокко, що є панівним стилем цього часу, розпочався у Львові будовою костела і монастиря Єзуїтів при пл. св. Духа 1610 р. і перетривав до 1740 р.

На жаль, ані одна пам'ятка барокового будівництва, церковного чи світського, не збереглася у тій формі, яку мала в XVII ст. Властивий барокко представляють будівлі, що постали в більшості поза мурами укріпленого міста: костел Кармелітів при Дістріктштрассе (вул. Чарнецького), Марії Громничної при Театинській, Кармелітанок (бібліотека Оссолінських) при Постгассе (вул. Оссолінських), св. Анни при Вінерштрассе (Городецька), Тринітарів (церква Преображенська) при Краківській, костел Євангеліцький при Зеленій, церква Петра і Павла при Остштрассе (Личаківській), церква св. Параскеви при Жовківській, костел Францішканів при



Костел Єзуїтів

Францішканській, св. Антона при Остштрассе (Личаківській), Клярисок при Цольштрассе (пл. Бандурського), Сакраменток при вул. тієї ж назви, та розбита бомбами церква св. Духа при вул. Коперника.

До найзамітніших нині світських будівель у бароковім стилі треба віднести загальний шпиталь, колишню колегію Піярів при вул. Піярів.

Костел Єзуїтів, збудований італійським єзуїтом Джіакомо Бріано, в роках 1610—1630, на взір костела „Il Gesù” в Римі. Це найбільша у Львові святиня, що вміщає 5000 людей. Відновлена в XVIII ст. і прикрашена фресками роботи Івана Екштайна, тепер військовий костел. Колегія Єзуїтів, замінена на бюро, згоріла у 1941 р.

Костел Кармелітів, збудований високо на горбку в 1634 р., творив твердиню поза мурами міста. Його будова започатковує цілий ряд львівських будівель у бароковому стилі.

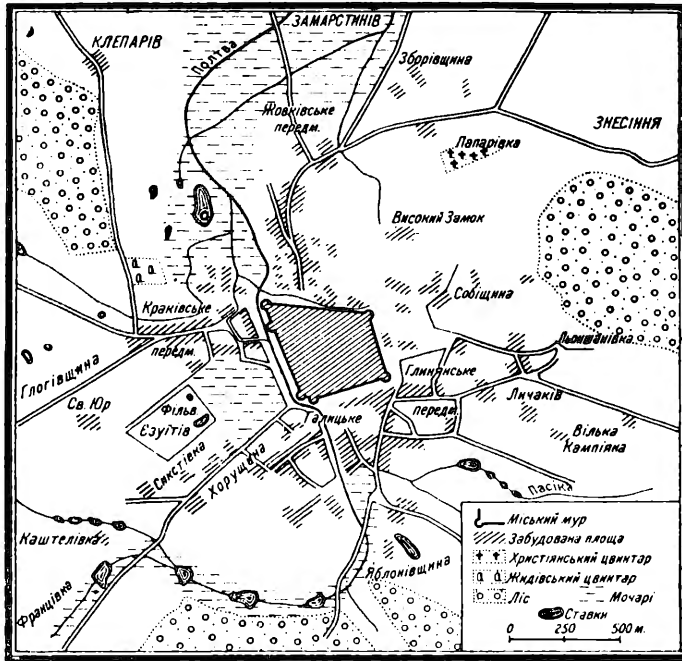
Костел Марії Громничної належить до рим.-кат. духовної семінарії, збудований в 1644 р., як костел Кармелітапок босих, на взір римського костела св. Сузання. По касаті 1786 р. був замінений на магазин. По ревіндикації відновлений у XIX ст. Манастир замінено на духовну семінарію.

Преображенська церква. На місці її і Народного Дому (Дім Жовніра) стояв колись костел і манастир Тринітарів, збудований у 1729 р. у бароковім стилі. Після бомбардування Львова 1848 р. їх руїни передано на український Народний Дім. У 1906 р. реставрував церкву арх. Гавришкевич. При вході є дві ренесансові копули. В церкві знаходяться образи укр. маляра Устияновича.

Євангелицький костел заснований у 1685 р. Домініканами Обсервантами. Реставрований при кінці XIX ст., зберіг до наших днів свій бароковий характер.

Церква св. Петра і Павла, давніше костел Павлінів, збудований в XVII ст., перебудований в XVIII ст. у бароковім стилі. Зовнішні фрески роботи арт. Долинського.

Костел Францішканів, збудований для Капуцинів у 1708 р. У 1830 р. згорів, після чого був цілковито перебудований.



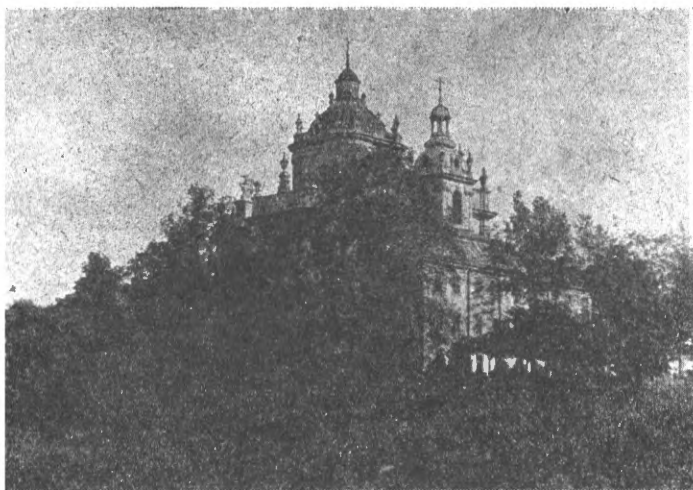
Львів перед усуненням мурів і валів у XVIII ст.

Костел св. Антона, збудований у 1718 р. для Францішканів.

Костел Клярисон, збудований на початку XVIII ст. По касаті замкнений. Відданий для користування в 1900 р., пізніше відновлений і перебудований. Манастир зайнятий бюрами.

Костел Сакраментон, збудований в рр. 1718 -1881. Внутрі — змодернізований барокко.

Церква св. Духа з духовною семінарією, збудована 1722—1729 рр. разом з манастирем для Домініканок. Манастир по касаті був переданий на гр.-кат. духовну семінарію. Церкву розбила бомба у 1939 р. В будинку семі-



Собор св. Юра

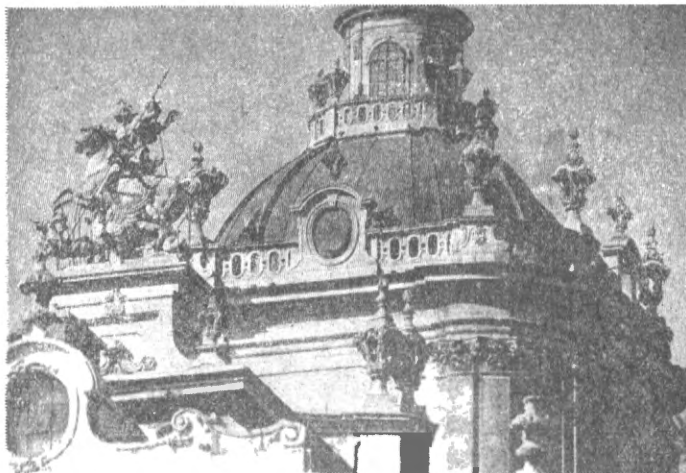
Зі збірки Історичного Музею

нарії знаходиться прегарна каплиця роботи укр. артиста-малювача П. Холодного і цінний музей.

Загальний шпиталь — колегія Піярів, збудована у 1748 р. Барокова будова з порталом на коринтських колонах.

Напад шведського короля Карла XII на Львів 1704 р. причинився до цілковитого занепаду значення міста. Міщанство зубожіло, усунене від торгівлі політикою шляхти, воно відійшло в тінь і було позбавлене впливу на міські справи.

Само місто обезлюднилося, кам'яниці стояли порожні, башти й мури валилися, тільки на ґрунтах, викуплених від міста, шляхта й монастирі закладали свої двори і реальности-юридики, звільнені від місь-



Собор св. Юра

Зі збірки Історичного Музею

кої влади, плачення містові податків і повинностей, з правом судівництва над своїми чиншівниками. Найважливіші з них це Коморівщина (вул. Дістріктштрассе — Чарнецького і Зборівська), Сінявщина, Собіщина, Яблонівщина, Хорущина, Зборівщина і багато інших. Їх назви стали опісля назвою вулиць чи частин міста.

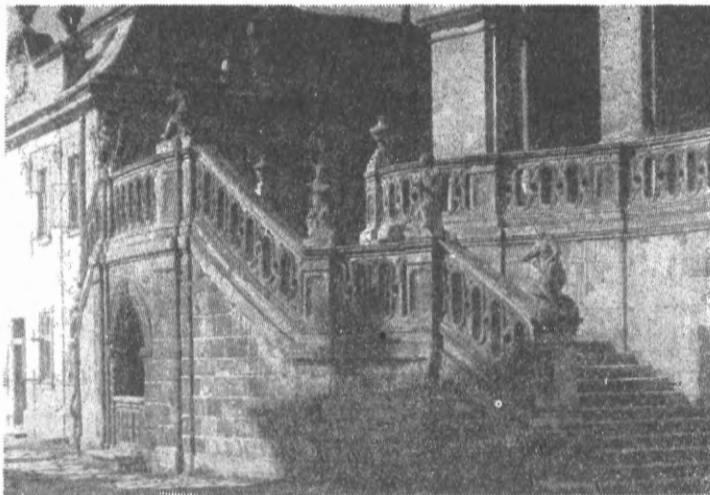
В цьому часі — загального занепаду і зубожіння міщанства — постають у Львові дві прегарні пам'ятки мистецтва XVIII ст. в стилі **рококо**: церква св. Юра з митрополичою палатою, що панує своїм положенням над цілим містом, і костел Домініканів, замітний своєю банею.

Майже всі фасади і аттики церков та приватних будинків, що походять з XVIII ст., прикрашені ва-



Вхід до собору св. Юра

Зі збірки Історичного Музею

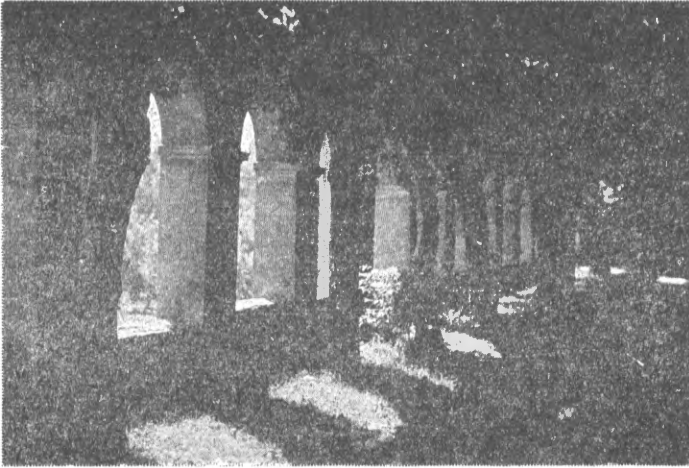


Сходи до собору св. Юра

Зі збірки Історичного Музею

зами у цьому ж стилі. Зустрічаємо їх на Ринку та на інших вулицях. До світських будинків цієї епохи треба зарахувати кам'яниці: на Ринку під ч. 3, при Біргерштрассе (вул. Вірменській) ч. 13, при Краківській ч. 24, Бляхарській ч. 12 і 14. Гарні рококові декорації бачимо в Ринку на будинках ч. 10, 17, 18, 20, 25, 30, 40.

Собор св. Юра існував за княжих часів, як дерев'яний будинок; відбудований в XIV—XV ст. за пляном арх. Дорінга, що будував вірменський собор. У 1744 р. будівничий Іван де Вітте розпочав нинішню будову, фоновану єпископами Шептицькими. Це найкраща рококова будова в цілій східній Європі; була натхненням багатьох мистців, а зокрема укр. маляря О. Новаківського. Внутрі відновлюється.



Митрополіча палата від городу

Зі збірки Історичного Музею

Костел Домініканів збудований у 1749 р. неznаним французьким архітектором, або італійцем Іваном де Вітте. Реставрований після пожежі 1778 р. Давіницю перебудовано у 1865 р. В бічній каплиці знаходиться пам'ятник І. Борковської роботи Б. Торвальдзена, одинокий твір цього мистця у Львові.

Продовж XVIII ст. доходить Львів до такого упадку, що в часі переходу його під владу Австрії (1772) має лише до 20.000 населення. Його територія обмежується до середмістя і двірків окремих господарів, церков і костелів поза його мурами на передмістях.

Щойно після усунення мурів і валів, яке почалося від 1777 р., розростаються передмістя і зливаються з містом. Розбудова йде спершу на захід, на лівий берег Полтви, а потім на південь і схід. Те, що

Львів перестав бути твердиною, а став столицею провінції, мусіло вплинути на поширення його життєвого простору та його зовнішнє оформлення під новими західними (німецькими) впливами.

Так починає своє існування **новий Львів**.

Тогочасне будівництво, що поставало під знаком нових тодішніх стилів, вказує напрями поширення міської території. Не будовано тоді нових церковних будинків, тільки перебудовувано старі, або будовано нові для житлових потреб. Багато знесених за цисаря Йосифа II монастирів і костелів перейшло до публічного користування. Їх перебудовувано згідно з новими вимогами.

Львівське будівництво далі розвивалося під знаком **клясицизму**, стилю **ампір**, поважного, який контрастував з розбавленим стилем рококо. Постали тоді деякі характеристичні будівлі: наріжна кам'яниця при вул. Коперника і Адольф Гітлер Рінг (Леґіонів) — спалена 1941 р. в часі німецько - большевицької війни, при вул. 19 червня ч. 2, Біргерштрассе (вул. Вірменській) ч. 21 і 23, Краківській ч. 4, 11, 24, 34, Дістріктштрассе (Чарнецького) ч. 8, Музеумштрассе (Гетьманській) ч. 22, Трибунальській ч. 10 і 12, Лянґегассе (Рутовського) ч. 24, Пекарській ч. 13, Остштрассе (Личаківській) ч. 13 (офіцини) і багато інших.

Замітніші будинки: бібліотека ім. Оссолінських (тепер державна бібліотека), музей ім. Дідушицьких (держ. музей), бібліотека ім. Баворовських (держ. бібліотека), Народний Дім (Дім Жовніра) при Лянґегассе (вул. Рутовського), вартівня на площі св. Духа, двірок Кортума на військовій стрільниці; та в стилі пізнішого ампіру: палата лат. архієпископства (перебудована за польських часів), ратуш, кам'яниця при Бернардинській площі ч. 8, при вул. Рутовського ч. 10.



Горорізьба на кам'яниці при Руській вулиці

Зі збірки Історичного Музею

Простір Львова поширився на дно долини Полтви та на схили берегів і висунувся вперед головними артеріями руху.

В другій пол. XIX ст. Львів, під впливом причин економічно-культурних, почав дуже скоро розростатися. Тими причинами були: розбудова залізничних, шляхів, трамвайних ліній, розріст промислового, а зокрема торговельного життя, шкільництва, культури, спорту. Виникають ділянки з окремим призначенням: промислово-торгівельно-складові, банкові, університетські, житлові (робітничі, інтелігентські), шпитальні, спортові, забавові тощо. Помітно те, що будинки з цього часу не мали свого власного стилю, а задовольнялися наслідуванням стилів з минулих

часів. Тоді постали цілі вулиці: Гофмана — бічна Личакова, св. Миколая, Камп'яна, Поля, Вагилевича, Кльоновича і інші. Багато діляниць забудовано із спекулятивних цілей. Це простори між Зеленою і Остштрассе (Личаківською), вул. Фірстенштрассе (Сапіги) і головним залізничним дворцем. Ці нові вулиці позбавлені зовсім краси — артистичного смаку. Церковне будівництво проявлялося паслідуванням романського чи готичного стилів. Каплиці, що родилися на периферіях міста з кінцем XIX ст., мають стиль **неороманський** чи **неоготичний**, як костели: Францішканок при Унгарнштрассе (Курковій), Воскресенців при вул. Пекарській, костел Кармелітанок при горішній Зігфрідштрассе (Потоцького), Реформатів при Вестштрассе (Янівській).

Постали тоді також більші публічні будівлі: політехніка, сейм (за польських часів університет) — тепер староство, Гал. каса ощадности (Інспектура фінансів), Оперний театр (Адольф Гітлер Рінг), Дім інвалідів при Клепарівській, нинішнє губернаторство при Дістріктштрассе, палата мистецтв на повиставовій площі — усі в стилі **віденського неоренесансу**.

Для початку XX ст. характеристичний **сецесійний** стиль. У цьому ж стилі збудовано пасаж Міколяша (знищений бомбою 1941 р.), головний двірець (зруйнований 1939 р., який тепер відбудовується), Промисловий музей при Адольф Гітлер Рінг, Народну Гостинницю при Вінтергассе (Костюшка). В тому ж часі появилися спроби будування кам'яниць в народних стилях (українським чи закоп'янським): Дністер (Товариство загальних забезпечень) на Підвалі, Бурса дяків (теперішня частина шпиталю) при вул. Шпітальштрассе (Скарги), кам'яниця при вул. Пекар-



Сигнівка — робітнича оселя

ській ч. 38 та бувший жидівський шпиталь при вул. Рапапорта в мавританським стилі.

Нові ділянки, що повстали в цьому ж часі на Новому Світі чи на південних околицях галицької ділянки, мають віллевий характер.

Одначе, сецесійний стиль не тривав довго. По 1908 р. приходить **модернізм**, що спершу наслідує віденські та берлінські взори, а потім старається нав'язувати до народних мотивів (кам'яниця при Сонячній вул. і в Ринку ч. 32). Міський будівельний уряд починає дбати про плянову розбудову вулиць і їх естетичне забудування, як це видно на новопосталих улицях, ділянках, будинках (нпр.: вул. Конопницької, продовження вул. Дверницького, кам'яниця Балабанів на розі Галицької і Вальної



Вулиця Кадетська (Бескіденштрассе)

вул., Торговельна і промислова палата при Академічній, будинок дирекції залізниць, бурса тов. „Рідна Школа“, опісля монастир і школа Василянок — тепер шпиталь для полонених при вул. Зігфрідштрассе, Укр. музичне т-во при Шашкевича і інші).

В церковнім будівництві вибивається: костел Єлисавети (романо-готичний стиль) при Фірстенштрассе (вул. Сапіги), костел Єзуїтів при Дунін-Борковських.

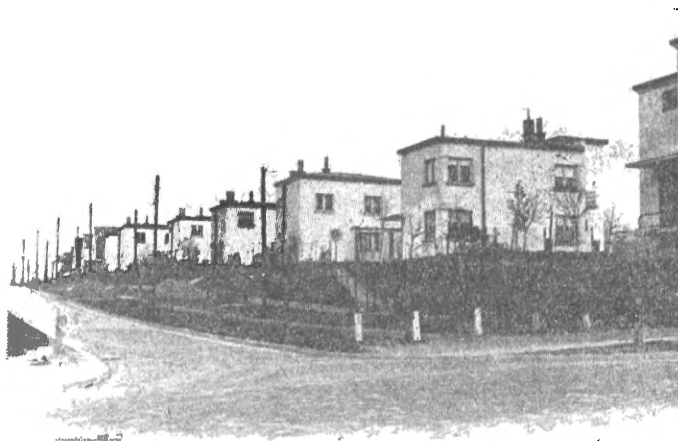
В приватнім будівництві помітно до першої світової війни велике оживлення. Будуються 3—4 пов. кам'яниці, навіть 5 поверхова при Галицькій площі, що вказує на великий зріст населення. Творяться нові вулиці: Романовича, Сенаторська, Тульпенштрассе (Лозінського), частина площі між Остштрассе (Личаківською) й Пекарською, Германенштрассе

(Листопада). Виростають робітничі поселення: Левандівка, Сигнівка, Богданівка.

Територія Львова зростає в адміністративних границях до 3240 га, але його життєвий простір виходить далі поза межі визначених границь, розбудовується при підміських рогачках та на вільних просторах між головними вулицями.

По війні будівельний рух, спричинений чисельністю населення, головню напливового характеру, передовсім урядництва, поворотців, замісцевих купців, бо Львів по прилученню до Польщі став столицею Львівського воєвідства, при одночасно зростаючій потребі житлових будинків, охопив незабудовані окраїни: околиці Вулецької дороги, Гербштрассе (Пелчинської), Кадетську гору, Стрийську і Бескиденштрассе (Кадетську), біля Персенківки, Козільник, Софіївки, околицю Личаківського двірця в напрямі Кривчиць, простір між Личаковом і Кайзервальдом, простір між Личаковом і Пасіками, Ялівець, терен між Снопківською й Зеленою, околиці Погулянки, Филипівки, Красучина, Снопкова, лівого берега Полтви в напрямі на Збоїська, Замарстинів, Знесіння, Клепарів, при залізничних шляхах Львів—Золочів, Львів—Ходорів, Львів—Самбір. Цей великий будівельний розмах позначився двома наворотами на початку 20 і при кінці 30 рр. ХХ ст. в формі передовсім нового житлового будівництва і в формі надбудівок.

Стиль будівель **новочасний**. Будівництвом займалися житлові кооперативи, інституції суспільного характеру, як Суспільне забезпечення, а також місто або приватні підприємства чи будівельні спілки. Цей будівельний період позначився постановом житлових бльоків при вул.: На Байках, Малаховського,

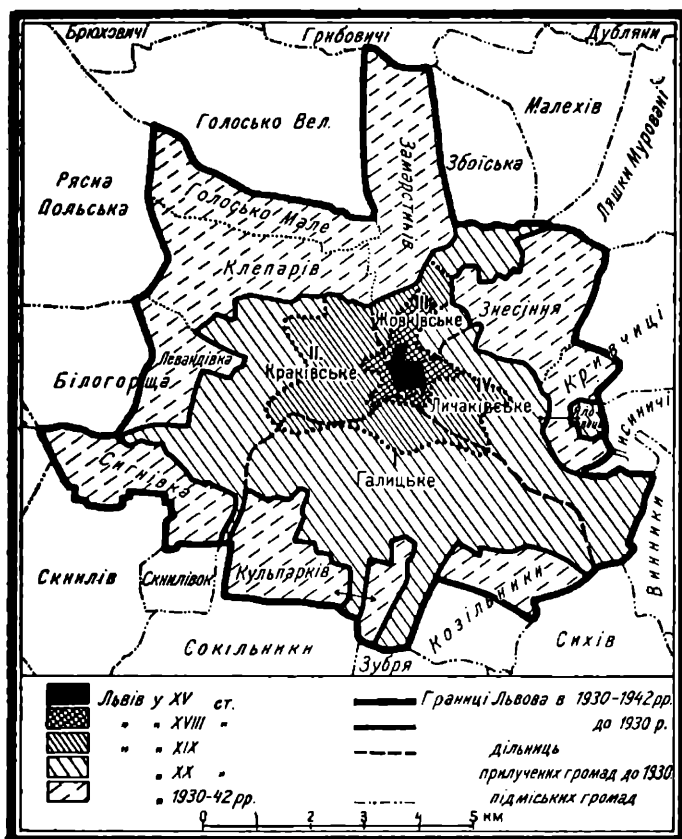


Новий Львів — дільниця віллів

Фот. Савка

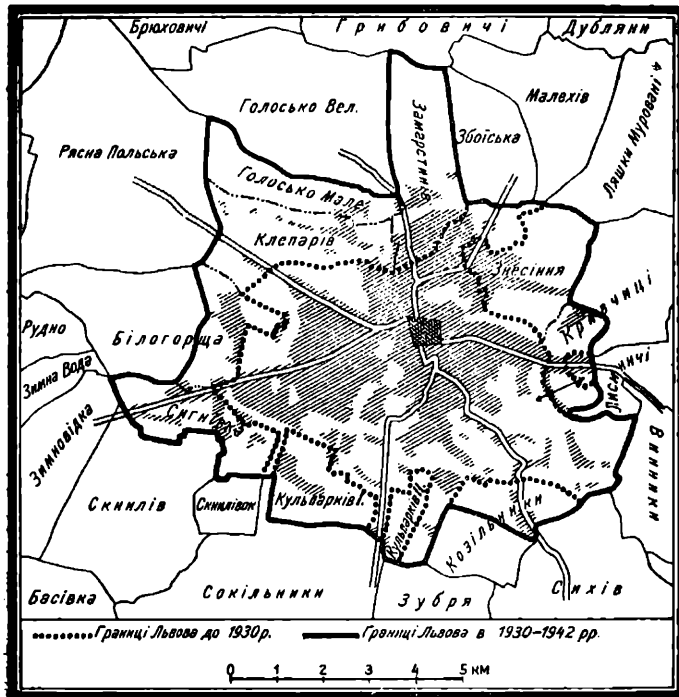
Стрийській, на Замарстинові, або дільниць віллів: Власна Стріха, вул. Вроновських, Генінга, Новий Львів, колонії на Кривчицях. Бльоки призначені для приватних чи міських урядовців, учителів вищих шкіл, робітників; дільниці віллів, дімки чи невеличкі кам'яниці для приватного одно- чи двосімейного вжитку; але одночасно будовано й більші чиншові будинки з великим комфортом, характеристичні великим числом широких вікон, просторих терас чи невеличких балконів, галерій, за те однакових або дуже подібних, будованих шаблоновою за одним планом, дуже скоро й несолідно.

З публічних будівель цього часу вибивається: санаторія Суспільного забезпечення (військовий шпиталь) при Унгарнштрассе (Куркові), II дім техніків при вул. Абрагамовичів, Суспільне забезпечен-



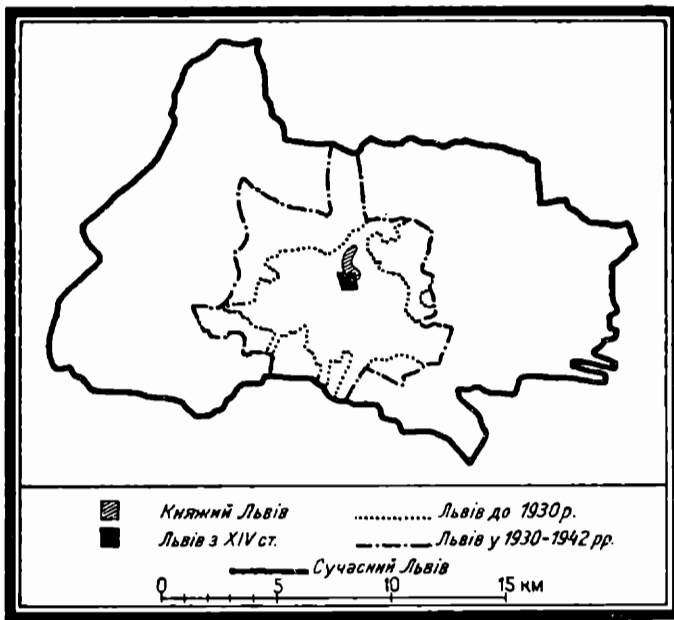
Територіальний розвиток Львова XV—XX ст.

ня при Зеленій, Управління електрівні при Гербст-штрассе (Пелчинській) та костел Марії Остробрамської при гор. Личакові в формі базилики.



Львів перед 1942 р.

З ростом забудованої території наступали також доконечні зміни в адміністративному розподілі міста. До п'ятої ділянки, на які розпадався Львів за Австрії, прибула з кінцем XIX ст. шоста: Новий світ. По створенню Великого Львова, що наступило у 1930 р. через прилучення підміських громад: Клепарова, Голоська Малого, Замарстинова, Старого і Нового Знесіння, Кульпаркова II, Сигнівки, частини Білогорщі (Левандівки), Кривчиць, Козільник,



Територія сучасного Львова

Кульпаркова простір львівської громади подвоївся (6664 га). Це викликало поділ міста на 9 дільниць: I. Середмістя, II. Янівське, III. Жовківське, IV Личаківське, V. Снопків, Красучин, Софіївка, Козільники, Персенківка, VI. Новий світ, Кульпарків, VII. Левандівка, VIII. Замарстинів, IX. Знесіння.

Для упрощення адміністрації за часу большевиків розділено місто на 4 дільниці (I. Личаків, II. Городецьке, III. Новий світ, IV Жовківське). Цей розподіл затримався аж до 1 липня 1942 року.

В наслідок воєнних дій в 1939—41 р. знищено окремі важливіші житлові й промислові будинки. Більшого удару зазнало місто за останньої війни 1941 року, в якій знищено 610 будинків, в тому 14 промислових, 586 житлових.

Зусилля будівельних дільницьких урядів міста спрямовані на розбір та відбудову зруйнованих будівель. До кінця 1941 р. відремонтовано 335 пошкоджених будинків, в тому числі 4 промислові підприємства.

В зв'язку з новим поширенням львівської громади від 1 квітня 1942 р.¹ через прилучення таких міст і сіл, як: Винники (1410)², Білогірща (1423), Брюховичі (1452), Велике Голосько (1403), Камінопіль (1447), Кривчиці (1447), Ляшки Муровані (1454), Лисиничі (1411), Малехів (1377), Підбірці (1454), Рудно (1480), Рясна Польська (1430) і Руська, Сихів (1409), Козільники (1400), Скнилів (1396), Малий Скнилів, Львівські Сороки (1433), Збоїська (1359), Зимна Вода (1440), Зимновідка — разом: 1 місто і 20 сіл, збільшився простір Львова на близько 20 тис. га, що з давньою площею 6,6 тис. га дає 26.030 га. Одночасно проведено новий адміністративний розподіл міста на одинадцять дільниць: I. Штадтмітте, II. Кайзервальд, III. Квелленберг, IV. Стрийпарк, V. Гохшуле, VI. Гауптбангоф, VII. Зоммерштайн, VIII. Вайнберген, IX. Кальтвассер, X. Штадтвальд, XI. Ам Пельтев.

Остаточне прилучення нових громад наступило 1 липня 1942.

² Цифри вказують на найдавнішу дату, під якою згадується існування цієї місцевості за історичними джерелами.

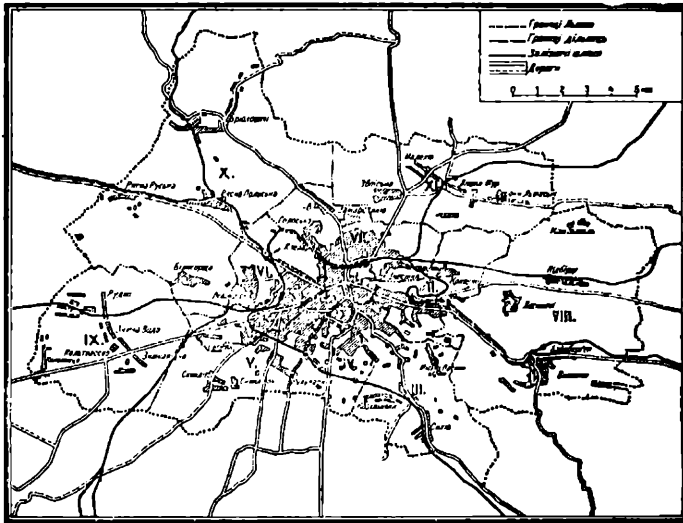


Брюховичі — загальний вид

Винники — містечко, 8 км. від Львова. Це стара оселя, що згадується під назвою „Малий Винник“. Вона була розбудована: 1) на землях, які князь Лев дарував був за вірну службу колишньому львівському війтові німцеві Бертольдіві, та 2) на даровизнах по другім боці річки Маруньки, які надав був Володислав Опольський львівському міщанинові Григорієві. Вже в XVII ст. було це містечко.

З пам'яток культури є тут бароковий костел з 1737 р. і один з перших у Галичині пам'ятників Шевченкові, проєкту укр. арт. Лушпинського, роботи укр. мистця Коверка. На цвинтарі пам'ятник полеглим стрільцям УГА. В лісах, від сторони Маріївки, в тінистих ярках заховалось багато рослин питомих тільки Карпатам. У містечку знаходиться велика фабрика тютюневих виробів. Мешканці — переважно столлярі і робітники на фабриці. Число населення досягає близько 5000 — 2/3 українців. Біля Винник знаходиться б. німецька колонія Вайнберген.

Білогорща — село засноване у 1423 р. на урочищі Білогощ, загосподароване Іваном Зоммерштайном. На



Адміністративний розподіл сучасного Львова

північ від села тягнуться торфовища низовинного типу „Шенберка“. Ростає тут північна береза *Betula humilis* на своїй південній межі посеред мохів — останків льодовикової доби: *Saxifraga hirculus*. Коло неї, ближче міста, на пісках, розбудовувалась в XX ст. оселя залізничників — Левандівка, позбавлена зелені і садів. Білогорща без Левандівки має близько 700 осіб.

Брюховичі — найближче й найкраще львівське місце відпочинку (9 км), що має зі Львовом добре сполучення залізницею і битим шляхом через Замарстинів, Велике Голосько, Гамулець.

Сама оселя постала в 1444 р. на міських ланах над річкою Брюховицею. В XVII ст. була тут перша у Львові фабрика паперу.

Літниське почало творитися в 80 роках минулого сторіччя на четвертинних мандрівних піщаних надмах, які в тому часі почали заліснювати, щоб стримати похід пісків. В брюховицьких лісах росте оригінальна скельна



Кривчиці — церква оо. Студитів

рослинність *Lycopodium Selago* і *Cypripedium calceolus*. В присілку Гамулець збереглася цікава дерев'яна церква, збудована в 1756 р. Брюховичі мають близько 2000 мешканців, з них 1/3 українців.

Голосько Велике — на Розточчі, засноване 1401 р. Іваном Ціммерманом на львівських ланах, спершу — як фільварок. В 1910 р. збудовано тут в лісах санаторію для хворих на легені. Має характер підміської оселі. Живе близько 1200 населення, в тім 1/3 українців. Сама назва дуже давня, вказує на існування тут старо-слов'янської оселі з VII—VIII ст.

Каменопіль — село, яке існувало вже в XV ст., розбудовулось над Полтвою 9 км. від Львова серед підмоклих низовин. На пд. від села горбок Каменопіль — 292 м. В ліску „Дубина“ знаходилися могили, розкопані Шнайдером, де найдено похоронених у сидячій позі. Село має коло 600 душ (на половину українців і поляків).

Кривчиці — розбудовані на підмоклих луках Полтви та на схилах Поділля. Оселя існувала вже в XV ст. На



Лисиничі — ставок за дріжджарнею

Зі збірки проф. С. Гайдучка

початку XIX ст. була тут цукроварня. Коло села розбудувалась у XX ст. робітничка колонія, а вище монастир Студитів з цікавою дерев'яною церквою, перевезеною з Турчанщини. Село має близько 2000 мешканців (1/3 українців). За селом горбок Хомець-заповідник з лісо-степовою рослинністю.

Ляшии Муровані — згадують вже в 1454 р., розбудовані в підмоклій долині Полтви. Коло села двірська робітничка оселя Френелівка. Населення близько 1400 чол., виключно українське.

Лисиничі — розбудовані під Чортківською скелею (найвища точка в околицях Львова — 414 м). На полях цього села в 1648 був табір Богдана Хмельницького, а в 1918 до 1919 рр. відбувались тут польсько-українські бої. Оселя існувала вже в XV ст. На скелі, за переказом, був замок боярина Ігоря.

Село є головним доставцем молока для мешканців міста — нараховує близько 2000 мешканців: 2/3 українців — 1/3 поляків.

Малехів — село згадується в XIV ст. Коло села дуже гарний лісовий краєвид, особливо коло гори Хованець 350 м. Населення близько 1400 душ — переважно українців.

Підбірці — село з XV ст. розташоване при залізничному шляху Львів—Тернопіль; має приміський характер, багато городів. Населення близько 1500 (2/3 українців — 1/3 поляків).

Рудно — село в XV ст. У XVIII ст. тут був манастир Василіанок, а в XIX фабрика кумису. Розташоване на шляху Львів—Краків; нараховує близько 2000 мешканців (1/2 українців, 1/2 поляків).

Рясна Польська — велике село з XV ст., в якому живе близько 2000 мешканців, переважно поляків. Село і сусідні узгір'я були тереном боротьби у 1915 році між австрійськими і російськими військами (21 червня). Тут побито російські війська так, що вони були змушені на другий день залишити Львів, зайнятий ними 1914 року.

Рясна Руська — новіша оселя, де живе близько 900 мешканців — переважно українців.

Сихів — село, другий полустанок на лінії Львів—Станиславів розташований над Сихівським потоком, існувало вже 1409 р. Мешканців близько 1300, 1/3 українців, 2/3 поляків. Ліси були давніше власністю міста.

Нозільники — село, яке існувало вже в XIV ст. Частина лісу була власністю міста Львова. В лісі багато карпатських рослин. Мешканців близько 800 — переважно поляків.

Синилів — село, засноване 1437 р., лежить у басейні Дністра над потоком Зимноводи. В сільській церкві знаходиться дерев'яний бароковий іконостас і гарно різблений вівтар з 1678 р. з плоскорізьбою Різдва Христового. Мешканців близько 1300 — переважно українці.

Синилівка — село над Зимноводами, що належало колись до міста і перейшло в 1607 р. на власність міського шпиталю. Мешканців коло 900, половина українців.

Львівські Сорочи над Полтвою — оселя, яка існувала вже в 1478 р. розташована в долині Полтви. Тут розвинене високо городництво. Мешканців близько 1200, виключно українці.

Збоїська — село, яке існувало вже в 1359 р.; розбудоване на гряді Розточчя і долини Полтви. Має близько

3300 мешканців (1/2 українців, 1/2 поляків). В селі гарні городи і школа та монастир оо. Редemptористів.

Зимна Вода — село, що згадується вже 1462 р., розбудоване на підмоклій низовині, має понад 2000 мешканців — переважно поляків. Літнисько зі ставом Стриховальцем.

Зимновідка — польська колонія, яка має до 1000 мешканців.

Найближчі роки розвитку міста, у нових обставинах, міста, яке матиме велику транспортно-торговельну роль між Заходом і Сходом, проявлять доцільність цих нових територіальних змін.

ЗЕМЛЯ ГОВОРИТЬ

*

Р Е Л І Є Ф

*

Г Е О Л О Г І Я

*

К Л І М А Т

*

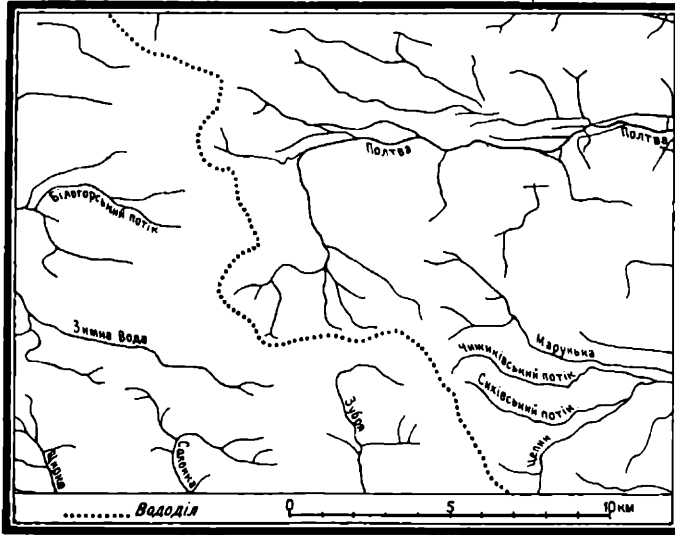
РОСЛИННІСТЬ І ТВАРИННИЙ СВІТ

*

ВИКОРИСТАННЯ ПОВЕРХНІ

*

ЛЬВІВСЬКИЙ КРАЄВИД



Річна мережа

Релієф.

Околиці Львова характеризуються великою різноманітністю краєвиду, що виник як наслідок діяння геологічної структури та взаємодіяння релієфотворчих сил. Найважливішою з тих сил, що дає помітні наслідки, це розмивання текучої води — ерозія, та змив при більшій чи меншій допомозі опадів — денудація.

Діяльність текучої води в околиці Львова відбувається в особливих умовах, бо через околиці Львова, а одночасно через міську територію проходить головний європейський вододіл, що ділить басейн Балтики від басейну Чорного Моря.

Різьба львівських околиць виникає з різниці ерозійної сили в басейні Висли і Дністра.

Через велику асиметрію падіння обабіч вододілу, води басейну Висли атакують сильніше і розмивають сильніше. Вплив на різьбу околиць Львова виявили теж четвертинні води, що діяли тут в часі тащення пізнішого льодовика, ще перед устійненням сучасної річкової мережі.

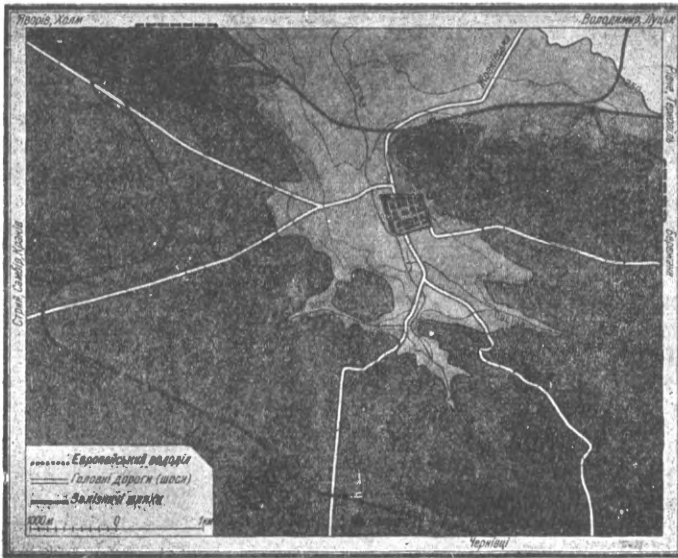
Різні види релієфу земної поверхні в околиці Львова викликали велику різnorodність краєвиду, що дозволяє виділити краєвидні одиниці, які належать до трьох географічних країн: Розточчя, Побужжя і Львівської височини. На стику цих країн лежить Львів.

Розточчя — це височинний вал, що з'єднує Поділля з Люблинською височиною. В околиці Львова Розточчя має вигляд узгір'їв, порослих лісом, порізаних сильно глибокими долинами і ярами, що піднімаються до 400 м. і тягнуться в напрямі пд.-зх. на пд.-сх. від горбків Брюховичі—Голосько (382 м) через Кортумівку (374 м), Високий Замок, Піскову гору (389 м), Личаківські узгір'я, Міські Пасіки до Чортівської скали (414 м) і горбів Пирогівки (388 м).

Побужжя — тягнуться на схід від Розточчя і має в околиці Львова назву **Грядового Побужжя**. Характеризується воно рівнобіжними грядами, що пальцеподібно виступають з Розточчя на схід. Гряди порозділювані одна від одної широкими підмоклими долинами.

На терен Львова Побужжя входить одною з долин — а саме: широкою долиною ріки Полтви, яка під узгір'ями Замарстинова (вони розпочинають Малехівську гряду) скеровується на південь і вхо-

РЕЛІЄФ



Гіпсометрична мапа Львова

дить глибокою затокою в Розточчя, де створює львівську улоговину.

Львівська височина творить вище розташовану плоску рівнину, що простягається між південною частиною Побужжя (басейн Водники), Опіллям, депресією Львівсько-Люблинською і південним кінцем Розточчя. Львівську височину вважають з огляду на її характер — плоскої вищепіднятої рівнини — за відногу Поділля, що виходить найбільше на пн.-зах. На терен Львова — Львівська височина входить своєю північною частиною, що має висоту 330—350 м, і обіймає Снопків, Персенківку, площу Східних Ярмарків, Кадетську гору, Богданівку та

Кульпарків. На терені Львова творить ця частина височини — європейський вододіл.

Львівська височина переходить в межах Львова на пн.-зах. в Білогорське зниження. Воно є вже частиною поріччя Щирця і Верещиці, що входять у склад Львівсько-Люблинської депресії, яка відділяє Львівську височину від Розточчя.

Чинником, що оформлює морфологічне обличчя Львова і його довкілля, є передовсім текучі води Балтійського басейну.

Через те, що ерозійна сила балтійських рік особливо міцна, то терен цей найсильніше розрізаний. Діє тут, перш за все, Полтва, яка за допомогою регресивної ерозії прорвалася крізь головний вал Розточчя на лінії Кортумівка—Високий Замок, та своїми джерельними потічками атакує Львівську височину.

Внаслідок діяння джерельних потоків Полтви на крихкі і м'які породи опоки, пісків і пісковиків поставала львівська улоговина та отсчуючий її від сходу і півдня вінок яруг і балок, що глибоко врізуються у височину.

Найстаршою формою краєвиду околиць Львова є плоска Львівська височина. Пізніше, в часі останнього підняття Карпат від кінця міоцену аж до наймолодшого третьоряду-пліоцену, піднявся вал Розточчя, правдоподібно з цією ж асиметрією падіння, що виступає й тепер.

В пліоцені починається передостання ерозійна фаза львівського краєвиду в умовах, що подібні до сучасних.



Північний беріг Поділля

Зі збірки проф. С. Гайдучка

Цю фазу перериває льодовикова епоха. Хоч терен Львова насправді не був критий льодами, що зупинилися в околиці Янова, то зате був під безпосереднім діянням талих льодовикових вод. Маса води, що спливали з кінця льодовика, шукали собі відпливу. Знайшли його на терені Львова на білогорському зниженні, поміж Розточчям і Львівською височиною.

Це зниження терену продовжується на вул. На байки, Новий Світ, Пелчинську. Льодовикові води, що спливали широкими воротами цього зниження, потрапили на існуючу вже тоді асиметрію спаду з другого боку — Розточчя, і через те діяли більш рішуче та оформили основу львівської улоговини і долини Полтви. Останній ерозійний акт наступив

після станення льодовика. Земна кора, що звільнилась від натиску, піднялась вгору. Це підняття було початком нової ерозійної фази у львівському краєвиді, що тривала до нещодавна.

Після цієї короткотривалої ерозійної фази наступило заторфлення і забалтання долини Полтви, що триває до сьогоднішнього дня.

Геологія.

В геологічній будові Львова і його околиці бере участь сенонська крейда, третинні шари (верхній міоцен), та четвертинні відклади.

Найстарший з покладів — крейда, що має велику товщину (понад 50 м). Загально відома львівська опока (сірі мергелі) виступає не тільки на дні долини Полтви, але творить підложжя всього простору львівських околиць.

Сірі крейдяні мергелі відіграють визначну роль в гідрогеології Львова. На їхній поверхні утворюється основний водоносний горизонт. Він має нерівну поверхню, що виникла як наслідок тектонічних рухів та через діяння передтретинної ерозії. Безпосередньо на шарах крейди лежать міоцеські шари, що особливо повно розвинені на головному вододілі.

Третинні шари виступають як вапнякові піски, пісковики, вапняки і гіпси. Товщина третинних відкладів дуже мінлива, як також і петрографічний склад та положення над рівнем моря.

В багатьох місцях потретинна ерозія знищила зовсім третинні відклади.

З четвертинних відкладів в околиці Львова найбільш поширені: жовта навіяна глина або лес, а далі піски, рінища і врешті травертинни на Вульці.

Лес устелив суцільним покривом львівську височину і гряди Побужжя та місцями схили долин.



Торфовища між Білогорщєю і Баторівкою
Зі збірки проф. С. Гайдучки

В лесі в околиці Львова знайдено чимало кісток тварин льодовикової доби. Біля цегельні Сихова знайдено кістки мамута з останками четвертинної фльори. У Львові викопано у глині кістки носорога.

Найновіші шари це сучасні болота та торфовища на Білогорщі та в долині Полтви. Вони творилися після станення льодовиків, є отже польодовикового віку.

Ґрунти Львова зараховуються до трьох основних типів: чорноземних, елювіяльних і торфово-болотних.

Ґрунти чорноземного типу виступають на лесовому підложжі, але вони не такі багаті на гумусові речовини як на степах. Довгі часи на тих ґрунтах росли ліси, що здеградували їх. Через те львівські чорноземи пригадують бідні здеградовані, лісові чорноземи.

В місцях, що споконвіку не були вкриті лесовим покривом або на схилах узгір'їв, що втратили лес внаслідок змиву, виникнули на вітрильному, крейдяному і третинному грузі — елювіяльні ґрунти або румоші. Сільсько-господарська вартість цих ґрунтів менша від чорноземних.

Піщані ґрунти з ознаками підзолистих ґрунтів виступають плямами на Янівському передмісті.

Болотяні і торф'яні ґрунти займають дно долини Полтви та великий комплекс на Білогірщі.

Геологічна будова Львова і його околиць узалежнює його гідрогеологію.

Ділювіяльні лес і піски та третинні відклади легко просочують воду.

Тому то головним водоносним горизонтом є контакт крейди з третинними шарами.

Джерела, що беруть свій початок на тому рівні, були знані вже в XVI ст. Води тих джерел використовувалися для споруди першого львівського водопроводу. То був гравітаційний водопровід, тобто споруда, що спускає воду на нижчі місця тільки під впливом безпосереднього діяння сили тяжіння. Горизонт ґрунтових вод в границях забудованої частини міста, що лежить в улоговині Полтви, змінюється в залежності від умовин, викликаних діянням людини в долині Полтви. Цей позем залежить знову від ступеня просочування алювіяльних відкладів на просторі басейну Полтви.

В міру розбудови, збільшення міста і з поліпшенням гігієнічних вимог потреба на воду дуже зросла, в зв'язку з чим розпочато будову міського водопроводу, який мав постачати потрібну кількість води. Постав він в 1899 р.

Клімат.

Клімат Львова залежить не тільки від загально-географічних умовин, але теж і від положення міста на головному європейському вододілі та від близького сусідства Карпат.

Загально характеризує клімат Львова: лагідність, помірність, пологість, брак більших коливань температури.

Якщо візьмемо на увагу мікроклімат Львова, то вражають помітні різниці між окремими частинами міста. Виступають вони головню між середмістям, положеним в улоговині, і периферіями, що лежать на височині.

Підставою для характеристики температури, захмарення, опадів і вітрів служать спостереження львівської політехнічної обсерваторії за 20-літній період часу тобто за роки 1919—1938.

Крива львівської температури перебігає хвилясто. Найнижчі вартости спостерігаємо в січні, потім середня температура поступово зростає з наступом весни, а в липні доходить до максимуму. З цього часу повільно спадає, в міру того, як наближується зима. Очевидячки, що в часі двадцятиріччя зауважено температури нижчі за середню.

Так в лютому 1929 р. мінімум дійшов до $-32,2^{\circ}\text{C}$ тоді, як в лютому 1933 р. теплота виносила аж $+7,7^{\circ}\text{C}$. Абсолютний максимум $+37^{\circ}\text{C}$ занотовано у Львові у вересні 1921 р.

Дані, які ілюструють кількість опадів у Львові, стверджують, що їх перебіг не є рівномірно розміщений на всі місяці.

Грудень, січень, лютий і березень характеризуються малими опадами, що стоять на одній висоті і не показують тенденцій до зростання, а скоріше до знижування. В місяці травні і червні спостерігається дальше зниження кількості опадів, а в липні і серпні зростання. Сума річних опадів в 20-річному періоді зменшилася. В 1919 р. було 835,7 мм опадів, в 1938 р. тільки 704,6 мм. Відносна вологість повітря за останні 20 років хитається між 88,1% та 58,8%. Треба зазначити, що відносна вологість повітря в останніх роках зменшилася. Те можна б пояснити тим, що континентальність львівського клімату збільшилася.

Сніжний покрив триває у Львові середньо від листопада до лютого. В жовтні, березні і квітні снігових опадів мало і вони не довготривалі. Найбільшу товщину сніжного покриву стверджено в лютому 1940 р. — 64 см.

Вітри відіграють у кліматі Львова майже вирішальну роль. Посилення вітрів, як також процентова участь окремих напрямів, впливають рішуче на інші кліматичні елементи, як температуру, вологість, хмарність і опади. Вітри не віють однаково часто в усіх місяцях, як видно з таблиці:

Взаємовідносини середньої обсервованих вітрів і безвітря у Львові в ‰ (1918—1938).

Місяці	1.	2.	3.	4.	5.	6.	7.	8.	9.	10.	11.	12.	річно
Вітри	76,5	84,1	80,2	77,3	75,5	77,2	75,2	71,9	75,7	81,1	83,7	78,5	78,0
Безвітря	23,5	15,9	19,8	22,7	24,5	22,8	24,8	28,1	24,3	18,9	16,3	21,5	22,0

Найбільш вітряними у Львові є місяці: грудень, лютий, червень і листопад, найменше — серпень, травень і січень.

Найчастіші вітри, які найбільше впливають на хвиловий стан атмосфери Львова, це західні, південно-західні та північно-західні. Вони разом становлять 52,3%, тобто більш як половину вітрів, які має Львів. Вітри з інших сторін світу відіграють вже меншу роль.

Захмарення у Львові наступає більш-менш правильно. Середня річна за минулі 20 років становить 66. Місячні середні вартости за 20 років вказують, що хмарність зменшується від свого максимуму в грудні, з малим відхиленням в червні, до мінімуму в серпні, а потім підноситься до найбільш хмарної зими, бо тоді західні, теплі і вологі вітри змагаються з холодними вітрами.

Рослинність і тваринний світ.

Рослинність Львова незвичайно різnorodна і багата. Це багатство виникло з географічного положення, історії творення релієфу та кліматичних змін в минулих геологічних періодах. Так, останки давньої дольодовикової рослинності майже зникли під впливом похолодіння клімату в часі зледеніння, а прибули в льодовикову добу північні і північно-східні рослини. В часі навіювання лесу прибули зі сходу степові, з Карпат гірські, а з заходу низові — атлантийського типу, які доходять навіть до Розточчя, що є східною межею бука, ялини, смереки та править за межу прибалтійської рослинності, що під Львовом переходить в чорноморську.



Львів — Лиса Гора

Зі збірки проф. С. Гайдучка

Сучасна рослинність Львова це вже тільки останки давньої первісної, дуже різномірної і багатой рослиности.

Поширення площі землеробської культури, основні зміни в лісових масивах, дедалі деревонасаджень на так званих нежитках, які були захистом для первісної рослинности, зрегульований вплив Полтви, осушування лук і торфовищ, спущення ставів, природний розріст міста, що висунулося з дна долини на найближчій узгір'я, а нарешті воєнні дії з останніх років з усіма своїми наслідками — все це належить до тих чинників, які змінюють первісне обличчя давньої рослинности Львова.

Рослинні формації Львова і околиці можна представити в таких краєвидних групах:

1. Скельна рослинність (на пісковицях і вапняках). В цю групу входять залишки рослинности Чор-

тівської Скали і її оточення, рослинність на скелях серед лісів, розташованих між Брюховичами та на вапнякових скелях довкруги Янівського ставу.

2. Лісова рослинність. Сюди зараховуємо передовсім буковий ліс під Чортівською Скалою з видами рослин, що типічні для букових підгірських лісів. Багато фльористичних особливостей давали ліси в Зубрі, Басівці, Сихові, Голоську і Янові, що тепер міцно перерубані.

3. Рослинність узгір'їв і теплих схилів. На окрему увагу заслуговують південні схили Хомця в Кривчицях, що мають найбільш характеристичну для цієї групи рослинність. Тут розташувалася група східних, лісо-степових рослин. Рослинність Хомця найбільш цікаве і гідне уваги скупчення львівської фльори.

4. Рослинність лукова і торфова. Сюди можна зарахувати великий комплекс торфовищ в Білогірщі. Це найцікавіше низьке торфовище в околицях Львова. Полярний вид берези (*Betula humilis*) разом з іншими тундровими останками творять тут найдалі на південь висунену стоянку в області евр. низовин. Формация луково-торфова виступає теж на Ярині під Яновом, на торфовищі біля Янова над ставом і в гіпсових вертепах під Любінем.

5. Водяна рослинність скупчується над ставом в Янові і Городку, на ставку в Великім Голоську, Замарстинові, Снопкові та в цегельних полях під Львовом.

Культурні рослинні формації виступають як сади, шкілки лісних і овочевих дерев, або як землеробські ділянки і штучні сіножаті. Овочеві дерева ростуть передовсім на всіх схилах горбів і долин, що звернені до сонця (Клепарів, Голосько, Збоїська, Мале-

хів, Винники і ін.). Тут плекають багато родів шляхетних овочевих дерев, з перевагою черешень (славні клепарівські черехи), слив і яблунь. До державної городничої школи на Замарстинові належать дві шкілки овочевих дерев. Тут, так само, як у великих городничих заведеннях Замарстинова, Голоська, вирощуються всі новалії, що відсилають на продаж до міста.

До інших культурних формацій треба зарахувати ботанічний город та парки, розташовані в різних частинах Львова.

В середньовічному місті, що займало малу площу, не було місця на городи і плянтації. Брак зелені в мурах оборонного і торговельного міста заступало густе насадження дерев і квітів при літніх двірках на передмістях, головню на Галицькому. Публічною власністю стали городи і плянтації, аж після зрушення оборонних мурів і зрівняння валів. Започаткував це австрійський майор артилерії Лягонда в 1820 р., засновуючи город на малій площі біля касарень артилерії. За його прикладом губерніяльний радник Райценгайм закладає плянтації на нинішних губернаторських валах. В тому часі постає ще кілька городів, доступних загалові. Вони започаткували сучасну зелень міста — красу Львова. Треба зауважити, що розведенню парків, скверів і інших зелених насаджень сприяли спеціальні теренові умовини. Горбастий терен і круті схили, непридатні для забудування, можна було використати легко під живописні парки.

До найбільших і краєвидно найкращих львівських парків належить:

Стрийський (площа — 40,9 га) розташований при вул. Стрийській. Заложено його в 1887 р. у східній

частині міста, де давніше були яри і облоги, які простягалися на стрийських узгір'ях, як також на давнім стрийським цвинтарі, що його закрито 1893 р. Цвинтарище лежить між вулицями Стрийською, Домбровського і Пулавського. Уміло використав релієф славний городник Арнольд Рерінг, інспектор міських плантацій, створивши живописний парк, який красою релієфу та добору рослин зараховується до найкращих європейських парків. Ґрунти в парку глинясті, місцями з примішкою піску, подекуди іласті, переважно сухі, але придатні під паркову культуру. Тут бачимо червоні клени, явори, каштани, вільхи, плакучі берези, буки, дуби, акації, липи, сосни, смереки, тиси і ін.

В безпосередньому сусідстві, з протилежної сторони при вул. Стрийській і Кадетській, знаходиться незабудована територія, частково озеленена. Вулицькі узгір'я зі старим стрийським цвинтарем творять природне продовження Стрийського парку в напрямі міста. До Стрийського парку веде кілька входів: головні входи маємо від вул. Пулавського і вул. Стрийської.

Друге місце щодо величини і значення має **Високий Замок** (площа — 30,8 га). Дарував його цісар Йосиф II містові в 1786 р.

Спочатку було це незалісене, голе піскове узгір'я, з якого в часі бурі несли вихри тумани пороху на місто. В 1835 р. на схилах гори посаджено перші дерева, а через кілька літ пізніше засновано парк.

В 1892 р. розпочалася будова пам'яткової могили Люблинської Унії, що надала узгір'ям так характеристичну силуетку. Парк складається з двох частин: нижньої тераси з променадами, обсадженими старими деревами, і верхньої тзв. поляни (галяви).

Ґрунти парку: звітрілий груз, пісковий, місцями з примішкою вапнякового грузу. Тонкий родючий



Вид з Високого Замку на Підзамчя

Зі збірки Історичного Музею

верхній шар створився внаслідок гниття рослин, що відбувалося довгими роками.

В парку переважають такі дерева: каштани, клени, явори, ясені, липи, берези, кілька родів тополь, акації, сосни і ін. По південній стороні рослинність буйніша, як по північній.

Головний вхід до парку з пд.-сх. сторони, з вул. Театинської (трамвай ч. 4). Вхід від півдня, з Кляшторної вул., менше відомий. Від Підзамчя веде на узгір'я багато стежок.

Парк „Залізна Вода“ (площа — 18,2 га) знаходиться при кінці вул. Дверніцького на схилах яру Полтви, який іде в напрямі Снопкова.

В долішній частині парку знаходиться водний басен з залізистими джерелами.

Парк нагадує ліс з перевагою бука. Позатим ростуть тут: модрина, дуби і каштани.

Доступ до парку можливий від вул. Карловичівної та Дверніцького (трамвай ч. 2) і з півдня, від сторони оселі Залізна Вода.

Міський парк (Поезуїтський город, Костюшка, площа — 12,2 га) лежить в середині міста. Це найстаріший львівський парк. Заложено його на підміських ґрунтах, які то в XVI сторіччі стали власністю міщанської родини Вольф-Шольцовичів. Мельхіор Вольф-Шольцович розвів тут гарний город, який, як спадщина, перейшов у власність Єзуїтів. Цісар Йосиф II віддав його містові. В 1799 р. перейшов знов у приватне посідання. Тоді парк прибрав французьку форму. В 1855 р. вернувся город назад до громади міста Львова і тоді міський городник Бауер надав йому сучасний вигляд. У 1921 р. поширено головну алею і змінено напрям стежок.

Ґрунт парку глинясто-піскowo-гумусовий. Дорішня частина городу, колись забагнена, була підсипана і осушена. Тут ростуть дуби, клени, тополі, граби, липи, в'язи, смереки, модрина та кілька привислянських тополь. Рослиnnість парку дуже потерпіла внаслідок воєнних дій (1939—1941).

Личаківський парк (площа — 8,4 га), що знаходиться при Остштрассе (Личаківській вул.) належить до наймолодших парків Львова. Заложено його в 1892 р. на узгір'ї, яке панує над східною частиною міста.

Звідси гарний вид на місто.

Колись були тут мандрівні летючі піски (дюни), що засипували навколишні ґрунти. Рослиnnість парку дуже проріджена, бо ґрунт тут пісковий, перемішаний з вапняковим грузом. Росте тут сосна, ялиця, береза та чорна сосна.

Вхід до парку з вул. Личаківської (трамвай ч. 1) і Пасічної.

Парк Вішневського (площа — 1,8 га) займає частину Катівської гори при вул. Клепарівській. Це невеликий шмат зелені на хвилястому терені. Ростуть тут клени, каштани, ясені, модрина та інші.

При будинку давнього університету (вул. св. Миколая) знаходиться **ботанічний город**, заснований 1823 р. проф. Ернестом Вітманом для наукових цілей (площа — 2,59 га). Ростуть тут різноманітні дерева, та краєві і чужоземні рослини. Тепер город для публіки недоступний. (**Новий ботанічний город** університету лежить у східній частині міста на тзв. Цетнарівці).

Сіть парків доповняють, розташовані в центрі міста сквери і бульвари (вали).

Найбільше значення мають: **Гетьманські вали** (Адольф Гітлер Рінг — вул. Леґіонів) та **Губернаторські вали** (заг. площа — 4,8 га).

Вулиця Леґіонів — Адольф Гітлер Рінг, заснована коло 1776 р. на місці давніх укріплень. Спочатку насаджено лише алею на валі, вище вулиці. Вздовж алеї текла Полтва. В трьох місцях було тоді місто злучене з передмістями. В 1888—1890 рр. засипано Полтву. Тоді насаджено зелень. Сучасною серединою вулиці тягнеться тіниста алея (завдовжки 500 м), засаджена кленами, каштанами, липами, акаціями і ясеними.

Скверами Марійського і Галицького майдану, зелень Адольф Гітлер Рінг лучиться з Губернаторськими валами, що повстали в 1818—1821 рр. на місці давніх міських укріплень. Їх заснував Губерніяльний радник Райценгайм. На терені, що поступово підноситься на пд.-схід, ростуть тепер старі дерева, як липи, каштани, ясені, клени, акації. Губернаторські

вали простягаються від монастиря Бернардинів в напрямі до Високого Замку.

Південне продовження бульварів, що оточують середньовічний Львів, творить вул. Академічна, яка тягнеться вздовж закритої ріки Полтви. Після усунення старих дерев, алею засаджено італійськими тополями.

Із скверів більш великі такі: майдан св. Юра, Г'вардії, Бернардинський, Бема, Пруса, Домбровського тощо.

Позатим маємо у Львові багато вулиць, обсаджених гарними, старими деревами. До цих належить вул. Личаківська (каштани, клени, ясені), Понятовського (берези), Пулавського (ясені і клени), Льва Сап'іги (каштани, клени, акації), Листопада (каштани), Янівська (каштани і ясені), Кадецька (тополі).

Зелень Львова доповняють приватні парки та городи, недоступні для загалу.

В довоєнному часі проєктовано збільшити міську зелень створенням міського парку на **Погулянці**. Заініціював цей простір ще в XIX ст. власник адвокат **Франц Венгліньський**. Вступні роботи пороблено в часі большевицького побуту. Викопано тоді три басейни для плавання.

До гарних городів треба зачислити городи при заведеннях: глухонімих, сиріт, Оссолінських, Політехніці, при площі Г'вардії, Кортумівці, б. міській стріліниці при вул. Курковій, Цитаделі тощо.

Дня 1 липня 1942 міська зелень збільшилася внаслідок прилучення підміських громад до так званого Великого Львова.

Більші ділянки лісу виступають на вищих горбах Розточчя. Не є вони так буйні, як давніше. Ті, що залишилися, є досить характеристичні. На пісках, пі-



Погоулянка

Зі збірки Історичного Музею



Брюховичі — вид з Лисої Гори на захід
Зі збірки проф. С. Гайдучка

сковиках, глинах росте найчастіше сосна (Голосько, Брюховичі, Зимна Вода). На важких глинах і вітрильному грузі з опоки — подільський дуб і граб (Зубря). На вододілі і підвищеннях — явори і буки.

Фавна Львова і околиці має дуже характеристичне обличчя. Тут сходяться передовсім елементи північної низовини зі степовими елементами сходу, а також і з гірськими.

Частина львівських околиць належить до низовини Побужжя. Тут фауна має характер мішаний, на пісках і торфовищах низовинний, на лесових грядах степовий.

Частина подільської околиці має також мішаний характер: на безлісних місцях степовий, на лісних гірський.

Частина, що належить до Розточчя, має найбільш мішану фауну. На підмоклих і заторфлених рівнинах і пісках виступають низові тварини: на заліснених горбах — гірські, на безлісних і глинистих — степові.

З північних елементів можна б навести такі хребетні, як багонна жаба (*Rana arvalis* Nilss.), що живе в Білогорщі і Зубрі, хрущі: *Carabus Menetriesi* Hutm. на торфовищах Білогорщі, слимаки: *Hyalina contracta* Westerlund.

До східних елементів львівської фауни належить із хребетних ящірка *Lacerta agilis* L. v. *colchica* Eichwald з Голооска і жаба *Rana esculenta* L. v. *ridibunda* Pall., яка живе в усіх ставках, цегельняних ямах, багнах ітп. околиць Львова. Із хрущів *Doreadion striatum* Dalm., на місцях простірних і сухих, а зі слимаків: *Helicogena lutescens* Ziegler, який осягає тут свою крайню західну межу.

Гірські фавністичні форми мають своїх представників на окраїнах міста (Брюховичі) і подальше (Янів).

Використання поверхні.

З усіх родів сучасного використання міської площі перше місце, беручи загально, займає житлова площа, що має абсолютну перевагу (площа під будинками, подвір'ями тощо). Вона виступає на заплаві річок, вздовж головних напрямів поширення міста, зокрема в сторону Городецького і Жовківського. Решту львівської території можна вважати окраїнними просторами. Сюди відносяться передовсім терени громад, прилучених до Львова в 1931 р. Саме у цій смузі, на окраїнах, помітна велика різни-



Краєвид і використання поверхні

ця щодо форм використання поверхні, залежна головню від фізіографії терену.

На забудованій площі великого Львова виступає в першу чергу площа житлових ділянок. Вона займає 1271,40 га, що становить 19,1% всієї площі міста в його адміністративних границях до 1. VII. 1942 року, і поділяється на кілька основних частин.

Центр міста розташований вздовж Адольф Гітлер Рінг (вул. Легіонів) і Академічної, які є віссю центру

і далі в напрямі вул. Снопківської, Софії, Зеленої і Кохановського виступає кількаповерхова, найбільш інтенсивна, суцільна забудова.

Другу помітну частину міста, безпосередньо зв'язану з попередньою, що виказує на тенденцію розвитку нового центру міста в напрямі головного двірця, представляють теж суцільні і високі будови (3—5 поверхів). В продовженні тягнуться менш високі будови (2—4 пов.), більш суцільні при вул. Замарстинівській, на Знесінні і Личакові.

Далі треба вирізнити частину окраїнних малоповерхових і рідких будов, з більшою кількістю садів, городів при домах, а саме: на Клепарові, вздовж вул. Варшавської, на горішнім Замарстинові, на Знесінні вздовж Новознесінської вул., на Старім Знесінні вздовж Старознесінської, та житлові споруди сільсько-господарського типу на Кривчицях, Пасіках, Снопкові, Залізній Воді, Кульпаркові, Персенківці та Левандівці і рідкий тип будов вздовж Янівської дороги.

Площа, вкрита **промисловими будовами**, займає в місті 210,57 га, що становить 3,2% цілої площі міської громади. Як величина промислової площі, так і її процентне відношення до цілого простору Львова не характеризує належно промислового значення міста, бо більша частина малих і середніх підприємств не використовують площі спеціально для промислових цілей.

Площа, зайнята **будовами соціально-культурними та суспільними**, займає 236,78 га (3,6% всієї площі міста). Вони виступають переважно в центрі міста, за винятком площі, зайнятої лікарнями, як напр. для божевільних на Кульпаркові та університетськими клініками при вул. Піярів, Пекарській, св. Петра і Павла; територія спеціальних шкіл: напр. сільсько-

господарської на Снопкові, городничої на Замарстиніві і нарешті частина площі, зайнята під касарні.

Останню частину забудовань творять території **комунальних підприємств**. Вони займають 22,96 га (0,3% загальної площі міста). В розташуванні комунальних підприємств бракує виразної концентрації. Комунальні підприємства порозкидані по різних частинах міста. Це електрівня, частина трамваєвих тaborів на Городецькій та Вулецькій, водотягові установи в південних частинах міста, газівня і частина трамваєвих парків на Гаврилівці в пн. частині міста.

Площа міста, яка припадає на **вулиці, майдани та всякі дороги**, займає 547,16 га, що у відношенні до цілої площі міста в його адміністративних границях до 1. VII. 1942 р. становить 8,2%. Загальна поверхня одних тільки вулиць дорівнює 507,65 га.

Площа залізничних споруд займає 192,47 га, тобто 2,9% площі цілого міста. Більша частина залізничної площі лежить в західній частині міста, де знаходиться головний двірць, особовий і товаровий, великі залізничні варстати, тощо. Решту площі займають залізничні споруди на двірцях в Клепарові, Підзамчі, Личакові, Персенківці та залізничне полотно.

Зелені насадження, доступні для загалу населення, займають 138,4 га (2,1% площі). Ця зелень виступає великими плямами в південній частині міста. В північній маємо тільки зелень Високого Замку.

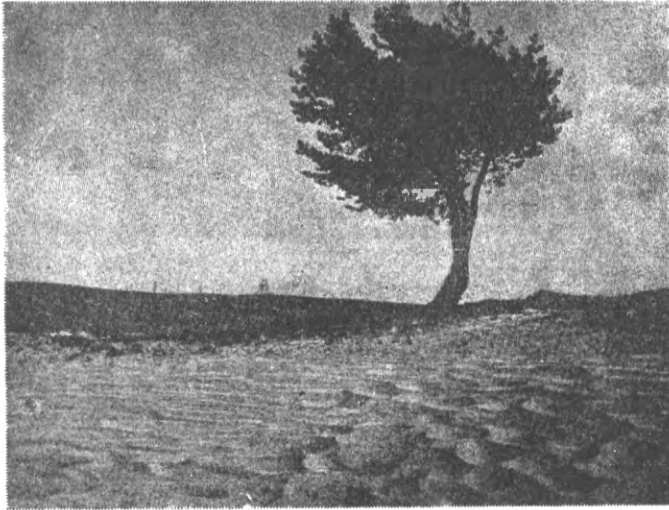
Під **приватні городи та парки** припадає загальна площа 69,55 га, тобто близько 1% всієї міської площі; сюди зараховується зелень Цитаделі, городів Сакраменток, св. Юра, Сакракерок і ін., город Стрільниці при Курковій вул., парк військової стрільниці при Клепарівській та й інші приватні городи.

Ліси виступають на узгір'ях Розточчя. Вони тягнуться від Малого Голоська через Клепарів до Погулянки. На полудні знаходиться тільки лісок Осві-

ча. В кількох місцях від пд.-сходу джерельними ярами Полтви (Снопків), від пд.-зх. схилів Кортумівки (стрільниці), виходить назустріч насаджений зелений природна висока зелень. Вона разом з городами творить зелені клини, що сягають глибоко в забудовану площу міста. Територія лісу становить 314,89 га — це 4,7% площі міста. Треба зауважити, що зелень щорічно зменшується, так як і в часі першої світової війни 1914 р. Через брак палива зникнув безповоротно гарний лісок на узгір'ях Кайзервальду, а в зимі 1939/40 та 1941/42 вирубано частково Венглінський лісок на Погулянці та вповні винищено лісок на Клепарові.

Поля займають суцільні площі на сухих місцях дна долини Полтви на Знесінні та на лагідних схилах Замарстинова, Малого Голоська, Клепарова, далі на рівнинній просторі Сигнівки, Кульпаркова та прилученої до Львова (1931) частини Козільник. Дрібніші, розкинені шматки орних ґрунтів, знаходяться на Левандівці, Богданівці, Персенківці та Міських Пасіках. До цієї категорії піль зараховуємо також **города** і **сади**, що належать до давніх міських поселень: Знесіння, Замарстинова, Малого Голоська, Клепарова, Сигнівки, Кульпаркова, Міських Пасік та Кривчиць. Найкраще виступають вони в долині Полтви, зайнятій під городину. Загально **орні поля** у Львові займають 1859,74 га площі, тобто 27,5% цілої площі міста.

Непридатні землі для сільсько-господарських культур займають 1622,14 га, тобто 24,5% площі міста в давніх адміністративних границях. До цього включено також цілу незабудовану площу без зелені, що простягається на терені релієфно дуже зрізничкованим. Нарешті переходимо до простору незайнятого під користування міського типу. З цими просторами межують **луки**, що виступають на підмоклій



Піщані надми на Михайлівщині

частині долини Полтви, на Знесінні та Замарстинові і на низько розташованій частині Білогорщі, на Левандівці — більшими площами. Сюди зараховуємо також **пасовиська**, що виступають дрібними плямами на периферіях Львова, та справжні невжитки.

Невжитки займають передовсім круті схили ярів Розточчя, від Замарстинова почавши через узгір'я Клепарова до личаківських узгір і ярів Маруньки коло Пасік. Виступають теж на Львівському плоскогір'ї, порізані ярами Полтви. Невжитки займають також великий простір на пісках Левандівки. Штучні невжитки, як розкопи, глинні доли при цегельнях, маємо в різних пунктах пд.-сх. частини міста на плоскогір'ї. Більшість тих сучасно невикористову-

ваних теренів могли б бути просторами високої зелені, деякі з них, менше порізані, на рівнинах, могли б стати полями чи городами. Невжитки в повнім значінню цього слова або невіддзя, якто: круті скельні чи піскові схили (Піскова гора від півночі), піскові доли (на Личакові чи Пилипівці) виступають на терені Львова відносно мало.

Цвинтарі займають 80,78 га (1,3% всієї поверхні Львова). Найбільшу площу займає Личаківський цвинтар, що має характер парку, потім Янівський, а в кінці новий цвинтар на Замарстинові і кілька менших, що розташовані у різних частинах міста.

Спортові майдани займали в 1939 р. 81,06 га, що становить 1,2% всієї площі міста.

Води займають у Львові невеликий простір — всього 16,10 га (0,20%) а це з тієї причини, що у місті немає ні більшої ріки, ні ставів, ні озер.

Стан використання землі в границях адміністративних Львова до 1. VII. 1942 р. тепер дуже змінився. Передовсім зменшився процент нежитків, який займав раніш велику цифру в загальному білянсі площі Львова. Зате зросла площа орного поля. Прибули приміські городні наділи, які на периферіях Львова дуже поширені.

Ще більше змінилася площа використання землі з прилученням нових підміських громад. Треба відмітити, що впродовж минулого сторіччя змінилися такі позиції: зросла сума орної площі за рахунок нежитків і пасовиськ, зменшилася сума площі лісів на користь нежитків. В деяких громадах збільшилася значно поверхня під будинками (Зимна Вода, Брюховичі). Знову в інших громадах, що знаходяться в сфері впливів міста (Голосько, Збоїська, Малехів, Лисиничі) збільшилася площа землі, зайня-

тої під сади і городи. Можна припускати, що після прилучення нових громад до Львова — процес зміни структури використання землі Великого Львова буде унормований.

Львівський краєвид¹.

Розподіл міста на природні складові частини проведено, взявши за основу критерій краєвиду та фізіономії, як також функціональності площі та будинків. Зроблено це тому, що типи будинків назагал пристосовані до форм господарського життя Львова.

Відрізняємо такі частини міста:

1. фізіономічно властиве, суцільне місто,
2. передмістя, зрослі з містом, або близько нього, і обмежані зовнішньо за господарсько-поселенськими критеріями,
3. острови міського поселення, що виступають далі від міста, на просторі сільсько-господарському.

Природну межу міста творить, на нашу думку, пояс, що відділює простори сільсько-господарського типу від міського.

Властиве місто розпадається фізіономічно на кілька відокремлених частин. Його ядро творить старе місто, довкруги якого розкинулись простори різного будівельного і господарського характеру. Старе середмістя окружене зеленню, що насаджена на місці давніх укріплень, має вигляд міста, що не виросло самовільно, а лише пляново. Доказує це чотирикутний ринок, прямокутна сітка вулиць і суцільна та висока забудова.

На площі старого міста можна, зогляду на фізіономію і призначення, виділити ринок з частиною, розташованою на схід до Вальної вул.

¹ За W. Kaczorowski, Geograficzne oblicze Lwowa.

Це простір донедавна жидівської міської дільниці, що постала в часі середньовічного Львова. Жидівський елемент надав був йому типово торговельний характер. Тут приміщувалися крамниці з мануфактурою, кравецькими та шевськими додатками та галантерією. По виселенню жидів, вона стала торговельною арійською дільницею.

Решту старого середмістя займають чиншові кам'яниці, урядові та торговельні бюро.

Характеристичне для Львова явище — значне загущення промислових підприємств в центрі міста. Розміщуються вони в житлових будинках, тому то не надають промислового характеру фізіономії цієї частини міста. Скупчується тут дрібна промисловість різних галузей, а передовсім одягово-взуттєва та почасти поліграфічна.

Навколо центру міста розташувалося декілька міських, дуже різнорідних скупчень. Це колишні передмістя, що лежать при головних шляхах та підміські юридики. Місто забудоване на заплавіні суцільно і високо, а парково-городова смуга відділює цю частину міста від інших.

Найстаршу групу творить тут давнє краківське передмістя, до якого належав стародавній княжий Львів. Пізніше воно звалось жовківським. Обіймало велику площу, замкнену з однієї сторони вулицями Шпитальною, Джерельною, а з другої — Замковою горою, від півдня доходило до середмістя. Жовківське передмістя творило здавна жидівську дільницю, що одночасно була й дільницею торговельно-промисловою. Ближче до старого міста мала вона торговельний характер. Торгівля зосереджувалась на площах: Краківській, Теодора і Збіжжевій. Друга частина цієї ж дільниці, замкнена з півдня вул. Казимирівською від заходу, Клепарівською до залі-

зничного шляху Львів-Підзамче, має характер житлово-промисловий.

В половині XIX ст., коли ця діляниця вважалася околицею міста, постали два важливі великі промислові підприємства: газівня (вул. Газова) і броварня (вул. Клепарівська). Поступово оточували їх суцільно забудовані житлові кам'яниці. Тут, як і в середмісті, розмістились численні менші й більші промислові підприємства, переважно з харчової промисловості: млини, пекарні, а дедалі підприємства хемічної й металевої промисловості. Крім того цілу діляницю вкривала мережа жидівських ремісничих варстатів, що розташовувались в житлових будинках. Тепер простір давньої жовківської діляниці призначено для арійців. Жидівське гетто знаходилося на північ від описаної діляниці на терені нового Замарстинова і частини Клепарова, між вулицями: Замарстинівською від сходу, На Торфи, Полтвою, Лисенка і Йорданською — від півночі, залізничним шляхом — Головним дворцем і Підзамчем від заходу і півдня.

Частину міста, розташовану на захід від старого середмістя, що створилася на терені давніх юридик і фільварків, треба вважати за властивий осередок сучасного Львова. Замикають її вул. Казимирівська, Браерівська, зеленець міського парку, Цитаделі, Академічна вул. та вул. Легіонів. Від інших частин міста вона відрізняється великою густотою будинків і відносно малою кількістю мешканців. Це в першу чергу торговельно-банкова діляниця та осідок багатьох урядових установ. Крім того тут розмістилось багато малих і середніх промислових підприємств (поліграфічні, паперові, одягові й хемічні). Деякі з них, як напр. велика фабрика одягів при вул. Легіонів, була цілковито знищена підчас війни 1941 р. До 1939 р. ця частина міста, на якій позначився тривалий побут жидівського населення, мала свою спеціальну

фізіономію. Сикстуську і бічні вул. замешкували адвокати й лікарі. На Казимирівській, Фурманській, св. Станиславській, Рейтана, як торговельних, розміщувалися численні склади канцприладдя купців-гуртівників. Тут була „чорна біржа“ Банки, контори виміни, банкові будівлі групувались при вул. 29 червня (Третього травня), Коперника і Адольф Гітлер Рінг (Леґіонів). Тепер розташувались тут державні уряди та банки.

Зовсім інший вигляд має та частина міста, що прилягає зі сходу до вищезгаданої ділянки. Вона розташувалася на галицькому передмісті — на терені колишніх юридик: Хорущини, Яблонівщини, Комарівщини. Це терен відносно молодого поселення, який через живий будівельний рух, що розпочався з пол. ХІХ ст., заповнився чиншовими кам'яницями, а в останніх часах групою віллів, в околиці гори св. Яцка. Сучасно творить житлову ділянку, де найбільше мешкає інтелігенції.

Розвиток фабричної промисловости, будова залізничного вузла та установ публічного користування в останніх десятках років минулого сторіччя, спричинили поширення будівельного руху на окраїнах міста (адміністративні границі перед 1931 р.), створюючи на їх місці новочасні частини міста. В тому часі утворилися півострови бльоків суцільного і мішаного способу забудовання середньо в три поверхи. Вони виникнули переважно на лініях важливих комунікаційних шляхів Львова. Розпарцелювання приватних ґрунтів (Левицький, Франц) переносить будівельний рух на південь. Площу між Фірстенштрассе (Сапіги) і залізничним шляхом Львів—Станиславів зайняла тепер житлова ділянка Новий Світ. Ця частина, що лежить ближче до Фірстенштрассе (вул. Сапіги), забудувалась високо і щільно; подальша частина має віллевий характер (горішня Гер-

маненштрассе (Листопада з бічними вулицями). Загальна краєва вистава у 1894 р. дала початок до розвитку елегантної дільниці віллів в околиці Стрийського парку.

Будівництво численних споруд публічного користування (лікарні, клініки) зайняло терени, розташовані між Остштрассе (Личаківською) і Брайтегассе (Кохановського). В тій частині міста можна виділити дві краєвидні одиниці: житлову дільницю ближче середмістя і шпитально-цвинтарну далше від нього.

Подібно розподіляється ця частина міста, що прилягає до залізничних споруд і лежить між вулицями Вінерштрассе (Городецькою) і Вестштрассе (Янівською). Тут знаходяться магазини, склади, малий острів віллів та група чиншових домів.

Завдяки притягаючій силі головного двірця, центральний промисловий район міста випустив в західному напрямі відногу по Вестштрассе (Янівській) і Вінерштрассе (Городецькій). Безпосереднє сусідство залізничного вузла мусіло викликати тут другий центр промисловости, головно металевої, харчової („Маслосоюз“) і хемічної.

Щільні забудови міського типу не всюди межують в оточенні Львова з сільсько-господарськими. В більшості поміж містом і сільсько-господарськими теренами лежать острови і півострови поселень, суто міського типу, що зросли з містом, або зовсім відокремлені.

Це сучасні передмістя.

До їх розросту немало спричинилися житлові труднощі в місті, дорожнеча та брак приміщень, а також переобтяження податками та данинами, яких вимагано від тих, що бажали будуватися в місті. Ці явища спричинили і те, що будівельний рух

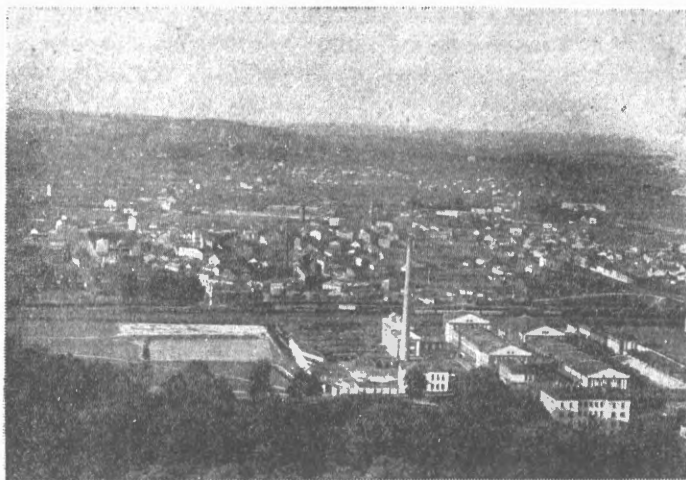
з початком ХХ ст. перенісся на другу сторону міських рогачок (Замарстинів, Знесіння), створюючи переважно дімки односімейного типу, хоч не бракує тут і чиншових малих кам'яниць.

Новорозбудовані передмістя краєвидно різні, творять в зв'язку зі старими поселенчими ядрами скупчення рідко забудованих домів, низьких, нерівномірно розкинутих на окраїнах міста. Деякі з тих околичних селищ відділені більшими просторами аграрних культур від самого міста (Козільники, Кульпарків, Голосько, Пасіки), інші знову, як Замарстинів, Знесіння, зливаються поступово з містом в одне ціле.

В північній частині Львова виступає чітко, як фізіономічно так і господарсько, окрема промислово-мешкальна дільниця Новий Замарстинів і Нове Знесіння. Свій початок і розвиток завдячують вони близькості середмістя та великої товарної станції Підзамче, а також рівнинності терену та близькому суспільству Полтви. Тому не дивно, що тут зосередились великі промислові підприємства Львова, зокрема хемічні, а саме: фабрика суперфосфатів, ультрамарини, нафтоперегінні підприємства (рафінерії), гуральні, гарбарні, фабрики скла і багато інших.

Знесіння — район Львова, що має виразно промислову фізіономію, хоч поруч розташовані також житлові будинки та великі городничі заведення. Тут живуть переважно ремісники і трамваєві робітники.

Старші селища творять: Голосько Мале, Старий Замарстинів і Старе Знесіння. Старий Замарстинів розрісся на урожайних мулах Полтви; він має характер оселі типу рільничо-городничого, подібно, як частина Клепарова, Замарстинова (над Полтвою) та Знесіння, що сполучується зі Старим Замарстиновом. Мале Голосько, відділене від міста луками,



Нове Знесіння — вид на Збоїська

Фот. Савка

городами та полями, є типово землеробським селищем.

Дещо відмінну фізіономію має Клепарів. В частині, ближчій до міста, має вигляд передмістя, а ближче до Голоська переважає сільсько-господарське населення.

Під споруди головного залізничного вузла підходить острів міського поселення — Левандівка, що розташоване біля білогорських торфовищ як житло залізничників. Подібний характер робітничої оселі мають Богданівка і Сигнівка. Тут виріс малий промислово-складовий осередок (фабрики хліба, тартак і т. п.). Кульпарків, за залізничним шляхом Львів — Станиславів, це сільсько-господарського типу оселя, за винятком приміщення для божевільних. Кульпарків, так як і Козільники, розташований відносно по-



Вид з Погулянки на місто

Зі збірки Історичного Музею

дальше від головного шляху, зберігає в порівнянні з іншими підміськими оселями характер села. Обидва поселення постачають містові молочні продукти та городину. Залізничний шлях Львів—Станиславів боронить обидва поселення перед будівельною експансією міста.

Тут поширилося рідке вілкове поселення Вульки, Залізної Води і Власної Стріхи та ново-прилученої частини Козільник. Пісок і глину цих околиць використовують для виробництва будівельних матеріалів, як дренів, дахівок, цегол. Тут виростає третій центр промисловості міста Львова. Численні цегельні та промислові підприємства для виробництва будматеріалів дають працю населенню Снопкова, Козільник, Пасік.

Повоєнний мешканевий голод та великий приріст людности спричинив новий будівельний рух. Спочатку був він невеликий.

Від 1924 р. будівництво зростає і помітно впливає на фізіономію Львова, чи то через побудовання кількох монументальних будинків в середмісті (Управління електривні при вул. Пелчинській, Суспільне Забезпечення при вул. Зеленій та інші), чи через забудовування пустих будівельних площ, надбудовування старих будинків в середмісті, чи врешті через творення нових діляниць-колоній. Завдяки парцеляції великих приватних маєтків, що межували з полями Кульпаркова, забудовано частину між горішнім Личаковом і Вулецькою, обабіч залізничного шляху.

В східній частині міста зустрічаємо також явище сучасної колонізації. Воно виступає на викорчуваній частині Кривчиць. Тут вирости два поселища: колонія професорська та робітнича. Перша складається з громади віллів, друга з односімейних дімків з городами. При цьому слід підкреслити той факт, що поза адміністративною межею міста, постала ще дальша частина Кривчиць так, як це діялось з Новим Замарстиновом і Новим Знесінням перед прилученням їх до Львова.

Хоча будівельний рух з перед 1939 р. дорівнював інтенсивністю рухові з часу першої світової війни, але подача на мешканевому ринку не покривала потреб великого Львова.

Тому то частина міського населення мешкала в підльвівських селищах і щоденно їздила на працю до міста. Зимна Вода та Брюховичі давали контингент людности, що мешкала за містом (Зимна Вода близько 1500 осіб, Брюховичі 900). Сильну розбудову цих, та багато інших, підльвівських осель викли-



Дуби Хмельницького між Підберізцями і Миклашівом
Зі збірки проф. С. Гайдучка

кали ці самі причини, що й вплинули на розвиток ближчих до міста передмість.

Від 1942 р. в межах міста найшлися нові підміські громади. Місцевості старі, розташовані при головних шляхах, що сходяться у Львові, або заховали свою давню фізіономію (Малехів, Каменопіль, Скнилів), або під впливом міста втрачають свій сільський характер. Клясичним прикладом є Лисиничі, Скнилівок, Рясна. Характеристичну фізіономію виявляють: Зимна Вода і Брюховичі. Тут, поруч давнього сільського поселення виступає сучасне: вілли і односімейні дімки з городцями серед хвойних лісів. Обидві місцевості — це підміські літніська.

Окрему групу творять старі сільські оселі у підніжжі гряд. Вони характеристичні тим, що рілля займає схили і гряди, а сіножаті долини.

З усіх місцевостей, прилучених до Львова, окрему антропогеографічну одиницю становлять Винники, розташовані при північній березі Поділля. Поселення має фізіономію малого містечка (донедавна осідок урядів — суд), свій розвиток завдячує головно великій фабриці тютюну і цигарок.

Інші громади, як Збоїська, Голосько, Кривчиці, це оселі підміського типу.

ЖИТТЄВИЙ ПРОСТІР

О К О Л И Ц Я Л Ь В О В А

С Ф Е Р А В П Л И В І В М І С Т А

Околиця Львова.

Як кожне місто, так і Львів має свою приміську смугу. В ній живе більша частина населення, що працює в місті; тут же знаходяться найважливіші дороги, відпочинкові центри, туди йде продовження найважливіших прогульних теренів і міської зелені, розташованої серед узгір'їв.

Велика кількість господарських, організаційних, культурних і адміністративних справ в'яже околиці Львова з містом. Впливи Львова обіймають смугу навколо Львова до 30 км. Це простір, що має багато спільних географічних, кліматичних, геологічних, морфографічних і економічних ознак. Ця смуга вирізняється великими різницями краєвиду і релієфу, зокрема в поясі, що йде з північного заходу на південний схід, в формі ланки горбів Розточчя, (Кортумівка, Високий Замок, Лоншанівка, Пирогівка, Кривчиці з цікавими реліктами фльори на Хомцеві, Чортівська Скала) та горбків, що тягнуться уздовж потоків Зубри, Вибранівки, Боберки, типічних для Подільської височини.

Північно-східна частина того простору, тобто околиці Куликова, Нового Яричова і Задвір'я лежать в долині Буга.

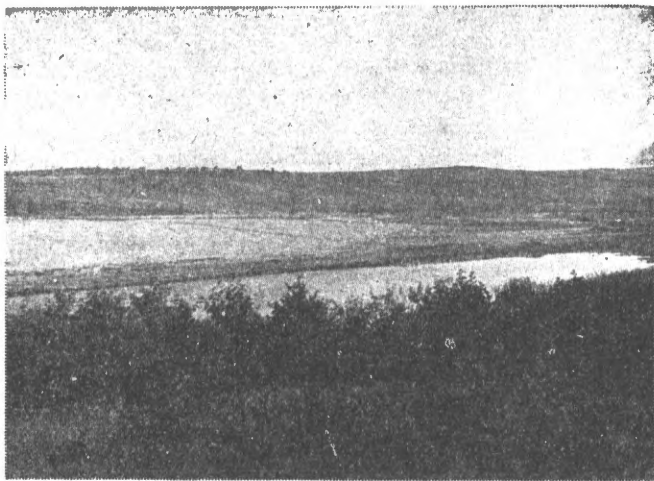
Через терен Львова, як також його давнього оточення, проходить з північного заходу на південний схід головний європейський вододіл. Долина Буга і північно-східні схили Розточчя належать до басейну Балтики, решта до Чорноморського. З причини саме такого географічного положення на вододілі



бракує тут більших рік і водоймищ, за винятком західної частини, де в широкій заплавіні р. Верещиці постало кілька більших ставів, що служать мешканцям Львова як терен водного спорту.

Сюди належать передусім Янівський став, а пізніше група ставів між Городком і Комарном.

В нижче розташованих частинах Львова, а головню на північному сході, в долині Полтви і державного каналу, як також на заході в долині Стри-



„Сагара“ — піски за Голоськом

Зі збірки проф. С. Гайдучка

ховальця, простягаються більші болотяні і торф'яні комплекси.

На узгір'ях, що проходять в околиці Львова, росте ліс, що тягнеться з північного заходу на південний схід. Тому ці саме околиці Львова вважаються за найкращі щодо краєвиду і служать львівським мешканцям, як відпочинкові і прогулянкові місця.

Сфера впливів міста.

У відношенні до залізничного сполучення, львівський район лежить в смузі 9-ти ліній, що виходять із львівського залізничного вузла.

В північній частині міста проходять: 1) льокальна одноколійна залізниця через Янів до Яворова;

2) одноколійна на Люблин і Варшаву, а також на Сокаль через Жовкву і Раву Руську; 3) двоколійна залізнична лінія на Кам'янку Струмилу і Луцьк; 4) двоколійна головна магістраль в східному напрямку для швидких поїздів на Красне, Тернопіль і Київ.

В східній і південній частині міста переходять: 1) через Винники—Перемишляни — льокальна одноколійна залізнична лінія на Підгайці; 2) двоколійна, далекобіжна для швидких поїздів через Ходорів і Станиславів; 3) одноколійна для швидких поїздів через Миколаїв н/Дністром, Стрий і далі на Мадярщину; 4) двоколійна головна магістраль на Перемишль, Краків; 5) льокальна одноколійна через Самбір до Турки.

Аналогічно до укладу залізничної сітки розбудована й сітка твердих шляхів. Через підміську територію Львова проходить 9 магістралей, а саме:

1) льокальна магістраль до Брюхович в продовженні Замарстинівської вулиці.

2) далекобіжна магістраль через Куликів, Жовкву на Раву Руську, Замостя, з відгалуженням в Жовкві на Сокаль і Володимир. Магістраль ця виходить зі Львова Жовківською вулицею.

3) далекобіжна асфальтова магістраль на Малехів, Жовтанці, Кам'янку Струмилу, Луцьк, також у продовження Жовківської вулиці.

4) далекобіжна магістраль через Винники, Золочів на Тернопіль з відгалуженням через Рогатин на Станиславів, яка виходить із міста вул. Остштрассе (Личаківською);

5) далекобіжна магістраль через Бібрку, Рогатин на Станиславів, в продовження Зеленої вулиці;

6) далекобіжна магістраль через Миколаїв н/Стриєм, Стрий в Карпати і на Мадярщину, в продовження Стрийської вулиці;

7) магістралю на Самбір—Турку і далі як підкарпатська дорога в напрямі на Ліско—Новий Санч. Ця дорога виходить з міста вул. Вінерштрассе (Городецька);

8) далекобіжна магістралю через Городок—Перемишль в напрямі на Краків, виходить з міста теж вул. Вінерштрассе (Городецька);

9) далекобіжна магістралю через Янів, Яворів, Ярослав, також до Кракова — виходить із міста вул. Вестштрассе (Янівська).

Як бачимо, найближчі околиці Львова є рівномірно вихідними дорогами в усіх напрямках.

З часу закінчення будівництва великої автостради, що йтиме через Львів з Заходу на Схід, Львів буде втягнений в мережу великих міжнародних шляхів.

Великою хобою комунікаційної мережі Львова і околиці є брак замкнених довкільних шляхів, які сполучали б між собою важливіші центри, що лежать у сфері впливу Львова.

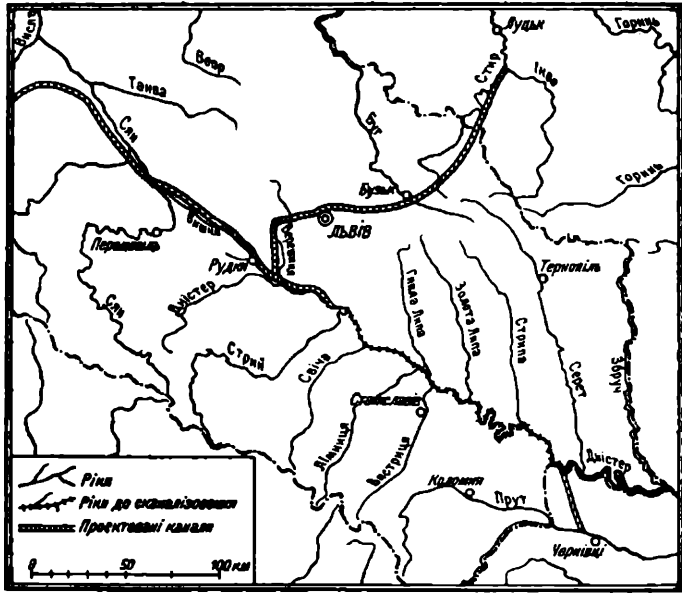
Будова сполучення Бібрка—Миколаїв замикала б периферійну довкільну дорогу — Кам'янка Струмилова—Жовква—Янів—Городок—Миколаїв.

Вже давно встановлено, що Львів можна влучити в мережу водних шляхів. Проєктовано сполучити Львів з такими каналами:

1) з проєктованим головним водяним шляхом, що сполучить Дністер з Вислою, а, властиво, Чорне море з Балтикою;

2) через Буг зі Стиром, а далі з Прип'яттю і Дніпром.

Існував проєкт збудувати канал з транспортною місткістю в 600 т. Його траса мала б йти в західному напрямі долиною Стриховальця, Вересиці, менш-більш рівнобіжно до залізничної лінії Львів—Городок, а у східному напрямі долиною Полтви через



Львів на водяному шляху

Брюховичі, близько залізничної лінії Львів—Красне—Тернопіль.

На периферіях Львова проєктовано збудувати два річні порти: верхній — на Білогорських торфах, нижній — в долині Полтви, в північно-східній частині міста. Велику технічну трудність представляло б проведення верхнього і нижнього порту через велику різницю рівня (60 м) і konieczність проведення каналу через забудовану площу міста.

Отже Львів мав би лежати на важливому транзитно-водяному шляху, що перетинав би із сходу на захід описану сферу впливів Львова.

В цій же сфері лежить багато більших міських центрів, як Бібрка з 5.500 мешк., Миколаїв з 3.800 мешк., на сході Городок з 10.000 мешк., а на півночі Жовква з 10.300 мешк. (дані з 1931 р.).

Головним заняттям населення того простору є землеробство.

На основі даних з 1931 р. більше як 80% населення цього простору займалося рільництвом, а ледве 5% працювало у промисловості.

Через сприятливі природні умови (переважно чорнозем) цей простір був головно зайнятий під культуру пшениці.

На загальну площу описаної смуги орна земля займає середньо 50—75%. На півночі Львова в Збоїськах, Малехові і Дублянах переважають городи й сади, які в великій мірі покривають попит міського населення на городину й овочі. В Янові розвивалося бджільництво.

Львівський район не багатий на сировину, яка дала б підставу до розвитку місцевої промисловості. В околицях Жовкви, Рави Руської знаходяться родовища бурого вугілля, торф в околиці Дублян і Жидатич, а гіпс в районі Глинної Наварії.

В загальному баянсі львівської промисловости приміська смуга не відіграє більшої ролі. Загально беручи, можна ствердити, що тут скупчується тільки промисловість предметів широкого вжитку, мінеральна, виробництво будівельних матеріалів (в зв'язку з місцевою сировиною) та деревно-обробна промисловість.

Крім промислових підприємств, які знаходяться в місті і на його периферіях, треба згадати підприємства, що знаходяться в сфері впливів Львова, а саме: в Винниках фабрика тютюневих виробів, великі гуральні в Жовкві, Куликові, Янові, Городку, Великому Любіні, Бібрці, Давидові, Миколаєві, Курови-

чах, Задвір'ї і Красному; млини в Жовкві, Куликові, Янові, Бібрці, Черкасах, Миколаєві, Куровичах, Винниках, Борщовицях, Задвір'ї і Красному; фабрика дріжджів в Лисиничах. Із підприємств мінеральної промисловости треба згадати про керамічні підприємства в Жовкві, Городку, Глинній Наварії, Щирці, Старому Селі, Миколаєві і Сихові; вапнярки в Городку, Щирці, Бібрці, Лопушній; а з деревної промисловости: тартаки в Жовкві, Старім Селі, Красному, дерево-обробні підприємства в Рясній Польській і Янові.

В сфері впливів міста Львова розташовані всі більші прогулянкові і відпочинкові селища міської людности: Брюховичі — 12 км від центра міста, на північному заході, серед здорової піщаної і лісистої околиці, де було багато пенсіонатів і віллів (частинно знищені останньою війною). В подібному природньому середовищі лежить Голосько Велике з санаторією для хворих на легені. З інших місцевостей треба згадати про знане Львов'янам літнисько: Зимна Вода і Рудно — близько залізничної лінії Львів — Городок. Прогулянковими місцевостями, поруч вже вичислених (Городок, Янів з тереном водного спорту), є на сході — околиці Чортівської Скали, на півночі — Брюховичі, на заході — Зимна Вода, Басівка, Ставчани, Миколаїв. До найбільш відвідуваних лікувальних місцевостей належить Любінь Великий, Немирів і Шкло з сірчаними водами.

ЛЮДИНА ГОВОРИТЬ

•

Н А С Е Л Е Н Н Я

•

Г О С П О Д А Р С Т В О

•

СУЧАСНИЙ УКРАЇНСЬКИЙ ЛЬВІВ

Населення.

За княжих часів у Львові жило приблизно 2—3 тисячі людности. Було це передовсім тубільне українське населення. Інша людність напливала тут або на запрошення князів, або притягало її торговельне життя міста; до цієї людности належали: німці, вірмени, татари, мадяри, караїти, жиди. За соціально-професійним розподілом населення творили: бояри — княжі урядовці й дружинники, духовенство, купці, ремісники, селяни (вільні і напіввільні).

Багаті люди мали тут свої двори з челяддю, городами, садами, а про велике заінтересування культурними справами свідчать численні церкви, над якими, напевно, опіку мали не лише князі, але й бояри, купці, ремісники. Правдоподібно, не мали львівські українські міщани (граждани, містичі) своєї самоуправи, але підлягали загальній адміністрації землі, мали ті самі права і обов'язки, як усі вільні люди, могли посідати свої села і маєтки поза містом, так як це було у всіх інших городах на українських землях за княжої держави. Крім місцевого населення у Львові жило й зайшло, закликуване князями, як німці, що перебували тут від самих початків існування міста. Вони творили осібну громаду і судилися своїми правами (їх храмом був костел Марії Сніжної, до якого належав млин на Полтві). Вірмени, що поселилися тут в XIII ст., мали також свою самоуправу; татари мали свій мечет і цвинтар під Високим Заком; мадяри прийшли сюди з жінкою князя Льва Констанцією, донькою Белі IV, жили також караїти і жиди.

Про перебування поляків у княжому городі не згадує ніяке джерело. На княжому дворі виступають вони разом з чехами аж за Юрія II в пол. XIV ст., як дружинники. Німці займалися ремеслом, торгували з німецькими і прибалтійськими городами, у вірменських руках була торгівля зі сходом.

До міста, заснованого Казимиром Великим на маґдебурському праві, наплило передовсім німецьке населення і надало містові в його мурах німецький характер; передмістя залишили свій український характер. Крім німців прийшли тоді також польські купці і жиди. Актами льокаційними 1356 і 1368 рр. надано містові самоуправу. Судейську владу виконував війт з лавниками, а адміністративну (управа маєтками міста, додержання порядку, безпеки, оборони, стягання податків) — бургомістр з 6-тьма виборними на рік радними. В 1577 р. прибув контрольний орган „Рада 40“, бо управа міста стала олігархічною і опинилася в руках кількох визначних родів. За населенням міста збереглося право звертатися до короля. Українці, вірмени, жиди судилися своїм давнім правом, бо німецьке право признавало тільки католиків. Люк (*Deutsche Aufbaukräfte im Osten*) думає, що в роках 1405—1426 на 5000 чол. львівського населення було 4000 німців.

З кінцем XV ст. у Львові жило 8000 мешканців (6 тис. місто — 2 тис. передмістя). Перевагу у готичному місті мали німці; українці, вірмени, жиди і інші жили на передмістях, а в самому місті замешкували тільки визначені вулиці чи квартали. Протягом XVI до XVII ст. давні німецькі роди спольщилися. Через те місто втратило свій німецький характер. Водночас українське львівське міщанство в місті і на передмістях досягло великого добробуту з торгівлі і ремесла та культурного значення з розвитком братств, друкарні, школи, видавництва. Воно

боролося за своє повне право в цехах, торгівлі, церкві, управі містом. Польський елемент у Львові до половини XVI ст. був дуже слабкий, що лише пізніше скріпився сполонізованими німецькими родами і їх капіталами, а потім з другої половини XVII до кінця XVIII віку вірменами, які під впливом унії з католицькою церквою зденаціоналізувалися. Позатим Львів, як визначне торговельне місто, притягав до себе ще таких чужинців: італійців, французів, греків, волохів, шотляндців, мадярів, які приїздили сюди тимчасово або поселялися постійно.

Мешканці за віровизнанням поділялися на три групи, **латинську**: німці, поляки, італійці, французи, шотляндці, мадяри; **грецьку**: українці, вірмени, волохи, і **жидівську**. Латинська група, почавши від XVI ст., підпадає під польські впливи, українці асимілюють греків, волохів, болгар і частково вірмен. Одинокі жиди творять окремий, замкнений для себе, світ і послуговуються жаргоном німецької мови, як рідною.

Кількість львівського населення з тих часів можна подати тільки приблизно: з кінцем XVI ст. — 16 до 18 тис., 1648 р. мало бути у Львові разом з переміщаними 30 тис. людности, а в часі переходу під Австрію тільки 20 тис.

За австрійських часів Львів, як столиця краю, невпинно зростав: в 1795 р. мав 39 тис., а 1820 р. — 46 тис., в 1840 р. — 68 тис., в 1857 — 70 тис., а в 1869 р.¹ — 87 тис. З розбудовою залізничної мережі Львів росте ще скоріше: з 1841 р. до 1869 р. приріст людности становить середньо 900 осіб в рік, а в 1869—1900 рр. вже 2400. В 1880 р. Львів став **стотисячним** містом. Поширення заселеної площі в зв'язку з покладенням трамвайних ліній (від 1894 р. почавши) викликало найбільший середньорічний при-

Це був перший загальний перепис населення.

НАСЕЛЕННЯ

ріст львівського населення в 1901—1910 рр., а саме: майже 5000 осіб, що становить 30,92% загального приросту. У 1910 р. Львів досягнув цифру 206 тис. мешканців (разом з військом).

Світова війна стримала, хоч не перервала зросту населення (1910 р. — 206 тис., 1921 р. — 219 тис.). Після створення великого Львова (1930 р.) шляхом прилучення підльвівських громад, число мешканців доходить приблизно до 300 тис. Середній приріст в роках 1921 до 1931 в давніх границях становив 26,23%. В загальній кількості населення Львова перевагу мало напливне населення (у 1921 р. — 56,06%, у 1931 р. — 56,33%).

Внаслідок великого напливу біженців з західних земель давньої Польщі в часі польсько-німецької війни Львів став понад 1/2 міл. містом. За большевицьких часів, в травні 1940 р. Львів мав 430 тис., а в 1941 р., після відпливу пришельців, приблизно 299 тис., з прилученими у 1942 р. громадами близько 345 тис.

Населення Львова в роках 1776 — 1942

Рік	Кількість	Рік	Кількість	Рік	Кількість	Рік	Кількість
1776	29.00	1905	161.141	1918	197.431	1911	312.231
1795	38.749	1906	167.670	1919	198.036	1932	314.804
1830	55.629	1907	170.700	1920	208.701	1933	315.890
1850	68.321	1908	173.710	1921	219.388	1934	316.703
1857	70.384	1909	176.730	1922	221.270	1935	316.461
1869	87.109	1910	203.113	1923	223.152	1936	317.008
1880	109.746	1911	200.928	1924	225.034	1937	317.050
1890	127.943	1912	205.015	1925	226.916	1938	317.730
1900	159.870	1913	209.670	1926	228.801	1939	318.099 ¹
1901	150.789	1914	212.030	1927	237.921	1940	433.868 ²
1902	153.783	1915	212.030	1928	233.692	1941	219.000 ³
1903	156.777	1916	195.000	1929	240.725	1942	345.000 ⁴
1904	160.121	1917	190.861	1930	241.813		

¹ січень, ² травень, ³ грудень, ⁴ квітень — (приблизно з прилученими громадами).

Одночасно зі зростом населення зростала густота населення з 22 мешк. на 1 га у 1857 р. до 38 мешк. у 1921 р., до 47 мешк. у 1931 р., що вказувало на щораз більше скупчення населення на терені Львова. Роки 1939—1941, за яких відносини не були устабілізовані, не можна брати під увагу.

Приріст населення в ‰ в 1869 — 1941 рр.

Роки	‰	Роки	‰
1869—1880	18,87	1911—1920	12,04
1881—1890	15,40	1921—1930	26,23 ¹
1891—1900	24,96	1931—1941	—4,26
1901—1910	30,92		

В розвитку національних стосунків Львова дається легко вирізнити три фази: довоєнну до 1914 р., воєнну і повоєнну. У довоєнній фазі відсоток українців постійно зростає, завдяки постійній іміграції укр. сільської людности до Львова (у 1869 р. творили українці 14,2‰, 1880 — 15,9‰, 1890 — 17,2‰, 1900 — 18,3%, 1910 — 19,2%) і слабо зменшався відс. 2 інших етнічних груп (поляки творять 1869 — 53,2‰, 1880 — 53,3‰, 1890 — 52,6‰, 1900 — 51,6‰, 1910 — 51,2%; жидаї: 1869 — 30,2%, 1880 — 28,2‰, 1890 — 28,1‰, 1900 — 27,8‰, 1910 — 27,8‰). За першої світової війни, особливо зріс відсоток жидів (1921 — 35,1‰), що напливали сюди з малих містечок; відсоток поляків залишився без змін (1921 — 51,0‰), зате дуже сильних утрат зазнали українці (1921 — 12,4‰). Це останнє явище спричинила світова і галицька війна, політична еміграція та перехід українців у польський табір через несприятливі

¹ В 1930 р. побільшено львівську громаду.

для українців політичні умови життя після програної галицької війни.

По 1921 р. знову позначається зріст українців завдяки іміграції, а легке зменшення польського та жидівського населення.

За переписом 1931 р. на 312 тис. населення припало 50.900 (16%) українців, 155.986 (50,0%) поляків, 99.595 (32%) жидів, тоді, як у 1921 р. на 219 тис. населення було українців 12%, поляків 51%, жидів 35%. У 1941 р. українців 22%, поляків 50%, жидів 25%.

Населення за національностями

Рік	Українці	в %/%	Поляки	в %/%	Жиди	в %/%	Інші	в %/%
1869	12.406	14,2	46.252	53,2	29.291	30,2	2.157	2,4
1880	17.469	15,9	58.602	53,3	30.861	23,2	2.714	2,6
1890	21.876	17,2	67.286	52,6	36.130	28,1	2.651	2,1
1900	29.327	18,3	82.590	51,6	44.258	27,8	3.695	2,3
1910	39.314	19,2	105.469	51,2	57.387	27,8	3.943	1,8
1921	27.269	12,4	111.860	51,0	76.854	35,1	3.405	1,5
1931	50.900	16,3	155.986	50,0	99.595	31,9	5.750	1,8
1941	65.800	22,0	150.400	50,3	76.000	25,4	6.800	2,3
1942	80.000	23,1	168.000	48,6	89.000	25,6	8.000	2,7

Якщо візьмемо під увагу професійний склад, то з загалу населення у 1931 р. припадало на людей зайнятих у рільництві і городництві 1,4% (з заг. числа українців 1,6%, з поляків 1,8%, з жидів 0,8%), в промисловості і гірництві 30,0% (31,0% з укр., 27,6% з поляків, 33,8% з жидів), в торгівлі 20,6% (з українців 14,1%, з поляків 10,3%, з жидів 40,0%), в транспорті 10,0% (7,6% з українців, 14,5% з поляків, 3,8% з жидів), в публичній службі, шкільництві і лічництві 14,4% (10,9% з українців, 17,3% з по-

ляків, 11,5‰ з жидів), домашньої служби було 6,9‰ (з українців 19,7‰, з поляків 6,8‰, з жидів 0,7‰) на інші зайняття припадало 16,7‰ (з українців 15,1‰, з поляків 21,7‰, з жидів 9,5‰).

Соціальний розподіл населення за національними групами у 1931 р. був такий: на 268 тис. населення, яких суспільне становище було визначене, припадало на самодійних з найманими силами 6,8‰ (з усіх українців 2,6‰, з усіх поляків 4,5‰, з усіх жидів 12,3‰), на самодійних з ненайманими силами 21,2‰ (з українців 9,8‰, з поляків 16,1‰, з жидів 38,8‰), на інтелектуальних працівників 20,0‰ (з українців 11,0‰, з поляків 24,3‰, з жидів 17,9‰), на фізичних робітників 51,8‰ (з українців 76,6‰, з поляків 58,8‰, з жидів 31,0‰).

Професійна структура львівського населення вказувала на те, що господарський характер міста був ремісничо-торговельний зі слабим відхилом до промисловості, бо 50,6‰ населення працювало власне в тих ділянках праці.

Населення Львова складалося переважно з активних працюючих, що творили 86,0‰ усього населення. Серед працюючих більша половина (51,8‰) припадала на фізичних робітників. Були це переважно українці. Поляки давали найбільше інтелектуальних працівників, а жида дрібних підприємців, здебільша купців, що провадили підприємства без допоміжних сил. Участь у промисловості всіх трьох національностей була майже однакова, зате торгівля була переважно в жидівських руках, у публичній службі мали перевагу поляки, у домашній прислугі — українці. Дуже великий відсоток серед українців творили

сторожі. У промисловості українці представляли нефарбованих робітників, безробіття серед українців було більше, як серед поляків і жидів. З різних родів промисловості жиди опановували текстильну, паперову, шкіряну, одягову (50—68%); поляки будівельну промисловість і такі ремесла, як ковальство, слюсарство, різництво, переплетництво, друкарні і літографію. Українці мали найбільшу участь у ковальстві (29%), слюсарстві (18%), в деревній промисловості (17%), у хемічній і мінеральній по 16%.

Соціальна і професійна структура українців вказувала, що то ще молодий елемент, який працював головню в менше поплатних зайняттях. На 31.000 українців, що працювали у Львові, було аж 9.700 слуг, 2.000 сторожів, 1.400 некваліфікованих робітників. У промисловості і ремеслі працювало 8.600 українців. Були це переважно термінатори (учні, що вчилися ремесла у ремісників), серед них лише незначна кількість самодіяльних. У кооперативній торгівлі працювало 63% українців (з усіх кооперативних працівників). Участь в інтелігентських зайняттях українців була мала. Переважна частина львівських українців — це міський бідний пролетаріят, який напливав до Львова з підміських районів, передусім львівського (він прислав до Львова 16.645 мешк., тобто 5,32% усього населення) і сусідніх.

Побут большевиків мав великий вплив на зміну соціально-професійної структури населення. Зліквідовано більших підприємців, купців, самостійно працюючих ремісників, а за те дуже збільшено число працюючих, головню робітників у промисловості (у 1939 р. — 11.706 робітників; у липні 1940 р. — 30.354 роб.) торгівлі, транспорті. Перевагу серед робітництва, головню у торгівлі, але не меншу як

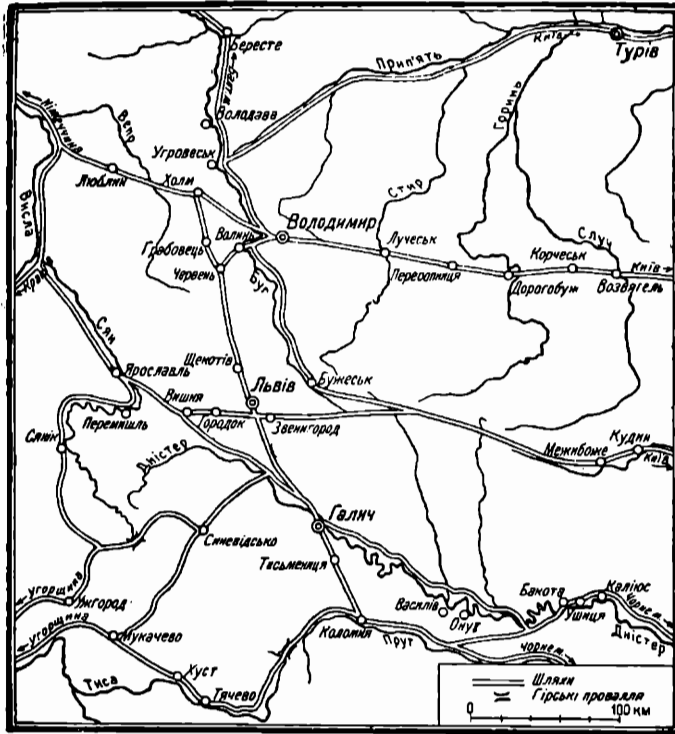
і у промисловості, мали жида. Так само дуже зросло число учительства (народних і середніх шкіл) у зв'язку з утворенням великого числа державних шкіл у Львові. В склад учительства входили інтелектуальні працівники вільних фахів, що через зміну обставин не могли працювати у своєму заводі, як адвокати, судді, аптекарі, правники та абсолювенти різних середніх шкіл тощо.

Тепер відносини у цій ділянці змінюються поступово. З перебудовою всього господарського життя на західно-європейський лад, яким повернено знов приватну торгівлю, ремесло, частково промисловість, вільні фахи — ожила верства купців, підприємців, ремісників, працівників різних вільних звань тощо. Ціла суспільна перебудова веде до створення сильної міщанської верстви, опертої на розбудованім ремеслі, торгівлі і промисловості. Новоприлучені громади збільшують число працюючих у сільському господарстві, ремеслі та домашній промисловості.

Рух населення м. Львова в ронах 1828 — 1939

Рок	Населення на початку	Народилося	Померло	Природний приріст (зубток)	Населення з прир. приростом	Усього на кінець	Загальний приріст (зубток)	Населення на кінець (віднімаючи)
1828—1840	63,904	38,304	46,803	— 8,499	55,405	89,004	5,100	13,599
1841—1848	69,004	25,848	25,450	398	69,402	82,184	13,180	22,782
1849—1857	82,184	26,967	24,583	2,434	84,618	81,084	— 1,100	— 1,100
1858—1866	81,084	30,504	32,583	6,921	74,163	93,350	12,306	5,446
1870—1880	93,450	38,947	37,134	1,813	95,263	109,746	16,296	14,483
1881—1890	109,746	39,488	37,250	2,238	111,982	127,343	17,597	15,301
1891—1900	127,043	53,285	41,062	12,223	142,100	159,870	31,827	19,074
1901—1910	159,870	60,230	42,347	17,883	177,726	206,113	46,243	28,387
1911—1921	206,113	50,752	54,617	— 3,865	202,238	210,238	13,276	17,140
1922—1931	219,388	49,255	35,055	14,800	232,688	316,177	98,789	83,480
1932—1936	316,177	36,163	30,006	6,157	322,334	—	—	—

¹ разом з новоприлученими підміськими громадами у 1930 р.



Львів на торговельних шляхах за княжих часів

Господарство.

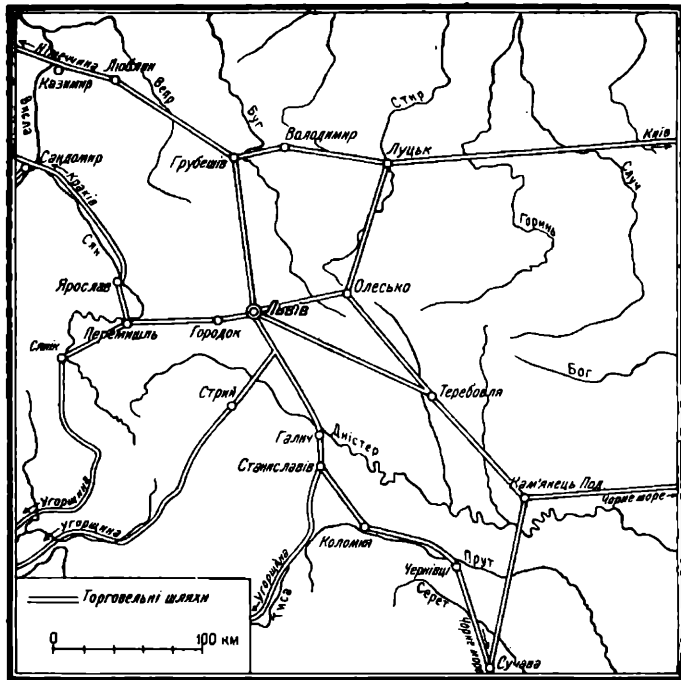
За княжих часів Львів мав **ремісничо - торговельно-хліборобський** характер. Торгівля велась головно внутрішня, зовнішня обмежувалася до зносин із найближчими краями: німецькими, прибалтійськими і східними. Торгував Львів місцевими виробами,

земними плодами й воском, привозив сукна, дорогоцінні тканини, метали, сіль.

Ремеслом займалися, крім українців, німці, вірмени, татари. Знані були тоді старі ремесла: кожевників (кушнірів), угнарів (гарбарів), сидельників, тульників, лучників, ткачів, кlobучників, що плели шапки і панчохи (кlobуки і копитця), кравців (званих ще тоді шевцями), шевців, гончарів, ковалів (ковач, кузник, кузнець), золотарів, що кували золоті, срібні вироби й прикраси, відливарів дзвонів, що били також золоту монету, древоділів й плотників, цебто теслів, колісників, кошикарів та ін.

Від половини XIV ст. Львів прибирає характер передусім **торговельний**. Через так зване „право складу” він став великим осередком і станцією перехідної вимінної торгівлі між Сходом і Заходом. В цій торгівлі грав найважливішу роль чорноморський шлях, що через Волощину вів до Білгороду й Кафи. Репрезентантами цієї торгівлі були українці, вірмени, німці, які мали в Сучаві й Галаці свої купецькі склади. Йшла торгівля заграничним крамом: корінням, овочами, кадилом, винами, шовковими тканинами, фляндрійськими сукнами, килимами, чорноморською рибою, яку маринували у Львові, молдавським воском, семигородським сріблом і балтійським янтаром, а також краєвими продуктами: збіжжям, деревом, медом, попелом, воском, хутрами, шкірами, волами, невідьниками і львівськими ремісничими виробами: золотникарськими, шапками, голками, мечами. Львівське ремесло задовольняло головню місцеві ринки.

Німці ввели нові галузі ремесла, які перейняло від них інше львівське населення. Появилися римарі, уздарі, рукавичники, поясники, юхтінники і сап'ян-



Львів на торговельних шляхах XV—XVII ст.

ники, полотінники і суконники, мечники, шабельники, ножівники, іглярі, котельники, циновники, слюсарі, рушникарі, годинникарі, цегельники, вапнярі, мулярі, каменярі, ткачі, столярі, бондарі, токарі, стельмахи. Німці впровадили теж поділ праці і спеціалізацію в поодиноких галузях ремесел. Ремісники, згруповані в цехах, були примушені до солідного пізнання свого ремесла і тому їх вироби були просто зразкові. Перші цехи зустрічаємо у Львові вже в XV ст. (1425). Було їх тоді 10, а в XVII ст. близько 30. Давне

українське ремесло, що розвивалося далі на пригородді, хоч стояло високо, не було таке різнородне як німецьке.

Пригородяни, будучи під управою старости, а не міста, старалися задержати свої окремі ремісничі організації. Проти того боролися міські цехи і намагалися припинити їх розріст. Примушені обставинами вступили українці до міських цехів. Але тому, що ті мали католицький характер, доступ для людей іншого віровизнання був утруднений і українські ремісники мусіли вести довгу боротьбу за свою рівноправність, що тягнулася аж до 1713, а навіть 1745 р. Тоді вперше допущено українців до всіх ремесел, цехів, міської ради, лавничого суду, колегії сорок мужів нарівні з поляками. В часі між XV—XVII ст. займалися українці у Львові 48 ремеслами.

Жваве господарське життя панувало у Львові до половини XV ст., тобто до упадку Царгороду й генуезьких колоній: Кафи, Кілії, Білгороду. Пізніше приходить деякий застій. Новий торговельний розвиток Львова починається через зносини зі сходом з пол. XVI ст. і тягнеться до кінця XVI, а то майже до половини XVII ст.

Привілейоване становище шляхти спричинило новий упадок Львова. Упало ремесло і торгівля, які з XVI ст. стають поступово виключним зайняттям жидів. В часі розборів Польщі, Львів був тільки невеликим містом: багато домів спустошило, міщанство збідніло, торгівля й ремесло підупало і перейшло в жидівські руки. Жиди зосереджували тоді в своїх руках 3/4 всієї промисловости й торгівлі, чиншових домів і всіх заробітків.

Новий розвиток Львова почався з переходом Львова під владу Австрії, коли він став столицею великої австрійської провінції — Галичини і Воло-



Вхід до ратуша

димирії. Цехова організація ще існувала, але не мала вже давнього виховного значення. В 1814 р. було 21 цехів. Появилися нові роди ремесел, а навіть деякі більші підприємства. Продуковано на експорт медичні інструменти, карети, шовк, лікери, горілки, пиво. Торгівля міста, хоч заспокоювала виключно місцеві потреби, все таки надавала йому торговельний, а не промисловий характер. Овочами краєвими і спроваджуваними з Малярщини торгували бойки, що мали свої крами на Галицькій та Краківській площах. Проведення залізниць: 1861 р. до Кракова, 1866 р. до Чернівців, 1869 р. до Бродів мало великий вплив на господарський розвиток Львова, бо він, як залізничний вузол, став торговельною станцією, та посередником в торговельних зносинах Австрії з Ро-

сією і Румунією. Розвивається промисловість споживча, одягова, металева і будівельна. Львів експортує власні вироби: меблі, музичні інструменти, шмуклерські та римарські вироби, карети до Росії, імпортує хутра, а в транзитній торгівлі відіграють головну роль тварини і збіжжя, яке тут приходило з Росії і Румунії.

Повоєнні відносини, що панували на сході Європи (господарська відокремленість) спричинилася до занепаду Львова, як торговельного посередника зі Сходом, а спроби встановити давній торговельний контакт та зробити СРСР споживачем польської промисловости не дали бажаних наслідків (організація у Львові східних ярмарків на повиставовій площі). Роля Львова мусіла обмежитися до посередництва в постачанні передусім сільсько-господарських продуктів Покуття, Поділля, Волині й Розточчя в сирій та перетвореній формі на внутрішні та західні заграничні ринки. Велику торговельну роль в цій ділянці відіграли українські торговельні краєві кооперативні центральні: „Центросоюз“ (збіжжя, яйця, тварини й домашня птиця), „Маслосоюз“ (молоко й молочні перетвори), як доставці на внутрішні та закордонні ринки, а „Народна Торгівля“ — як краєва центральна для міських споживчих кооператив, задовольняла частково теж потреби львівського населення. Появилися тоді побіч польських і жидівських теж українські приватні торговельні підприємства. Останніми роками, перед німецько-польською війною, число великих торговельних підприємств зменшилося, зате збільшилося число малих. Крамниці вели торг споживчим і колоніальним крамом, мануфактурою, конфекцією, галантерією та іншими родами товарів, а також скупом збіжжя, рогатої ху-



Площа Теодора 1939 р.

Фот. Савка

доби, свиней, яєць тощо. Гуртові склади й магазини скупчувалися близько залізничних станцій. Відношення торгівлі до промисловости у Львові було як 4:1 в користь торгівлі.

У 1935 р. у Львові було 7.446 торговельних підприємств, з них 763 підприємств великих (I і II категорії). Підприємства займалися скупом збіжжя, живих тварин, сирих шкір, шмат, всякої сировини та деревних матеріалів (усіх 167), а продавали: рільну сировину і рільнічі продукти, смако-харчові вироби, одяг, меблі, господарські знаряддя, машини, хемічне виробництво, папір і вироби з паперу, книжки, газети, твори мистецтва, залізні і металеві речі (усіх підприємств було 6.242, в цьому числі 3.022 харчових, а 1.340 конфекційних).



З вікна крамниці „Народного Мистецтва“ при Вінтерштрассе

З приходом большевиків до Львова, його торговельне життя було завмерло. Знесено приватну торгівлю, залишилося тільки невелике число малих споживчих крамниць, головно жидівських. Реорганізовано відтак кооперативну торгівлю, а всю іншу удержавлено. Торгівля скупчувалася в окремих галузевих централах, а саме: торгівля споживчими артикулами групувалася в централах як Міськхарчторг, Трансторгхарч, Рибозбут, Гастроном, Ресторантрест і ін., а промисловими: у Промторзі, Універмазі, Культторзі, Ювелірторзі, Головхемі, Головзбуті, Текстильзбуті і ін. На ринку з'явилися були: 1) харчові продукти, торг якими відбувався не так у крамницях, як на столах та прилавках базарів, де продавано без ніяких санітарних вимог; 2) промислові вироби з СРСР, передовсім московських фабрик (косметика, мануфактура, залізні вироби) і 3) місцеві промислові. Введено стандартизовані вітрини, в яких природні харчові продукти замінено дерев'яними моделями. Крамниці не могли похвалитися ані своєю чистотою, ані красою та мистецькою вартістю виробів. Галянтерійні вироби грішили примітивним виконанням, а мануфактура різкими, негармонійними тонами. Готовим одягам бракувало індивідуального виконання, а тим самим привабливості і краси. Дуже часто були виготовлені погано, що не могли навіть у найменшій мірі задовольнити практичних потреб, для яких були призначені.

Німецька влада перебрала майно торговельних та промислових підприємств, залишаючи спершу давню організацію та урухомлюючи існуючі, але нечинні підприємства, аж до повної перебудови торгівлі за західними зразками, яка почалася від часу прилучення Галичини до Генерального Губернаторства і три-

ває в дальшій організаційній стадії понині. В першій мірі відновлено діяльність приватних і кооперативних торговельних підприємств за станом з 1939 р. Організовано велику кількість нових приватних крамниць для торгівлі споживчими артикулами, промисловими виробами (ґалянтерія, одяг, взуття, годинники, посуд, металеві вироби), насінням тощо.

Реорганізовано вповні давні кооперативні чи державні торговельні централі — словом, перебудовано від основ все торговельне життя міста, яке гарними вітринами своїх крамниць, не зважаючи на воєнну обстанову, починає знову манити очі покупця та впливати на поглиблення його мистецьких вимог.

Промисловість Львова почалась розбудовуватися з поч. ХІХ ст. Малі виробничі підприємства продукували: карети, музичні інструменти, шовкові вироби, лікери, горілку, пиво. Разом із цим почався поволі вже сильніший розвиток харчової, одягової, металевої й будівельної промисловости.

В повоєнних часах появлялися нові галузі промислу: металева, машинова, електротехнічна, хемічна, гарбарська, гумова, текстильна, конфекційна, будівельна, поліграфічна, хліборобська і споживча. Повоєнні роки принесли зі собою також живий розвиток українських промислових підприємств — кооперативних і приватних.

Положення Львова на східних окраїнах давньої Польщі, у східній рілньничій частині краю, у частині, що була призначена на виключну господарську експлуатацію — не мало додатнього впливу на розвиток промислового життя Львова. Спричинилося до того й те, що Львів не мав і не має іншої власної сировини крім сільсько-господарської та деякої мінеральної, немав теж високовартісних джерел енер-

гії і може розвиватися тільки на довізній сировині, фабричних відходах чи півфабрикатах та на довізному паливі. Промисловість Львова мала обслужити тільки власний ринок і найближчу околицю, бо східні рілньничі терени давньої Польщі були ринком збуту промислової західної частини Польщі „А“ і виконували ролю колонії. Здержували розвиток промисловости чимало й господарські повоєнні кризи.

У Львові до німецько-польської війни розвивалася промисловість металева, машинова, електротехнічна, хемічна, мінеральна, будівельна, поліграфічна, харчова, деревна, текстильна, галянтерійна, взуттєва і одягова. Усіх промислово-ремісничих підприємств було у 1937 р. — 3.988, з того на підприємства великої промисловости припадало 7, а у 1939 р. 10; підприємств середньої промисловости було у 1937 р. — 125, а у 1939 р. — 137, підприємств дрібної і ремісничої промисловости у 1937 р. було 3.874, а у 1938 р. підприємств дрібної промисловости, без ремісничих, було 1.071.

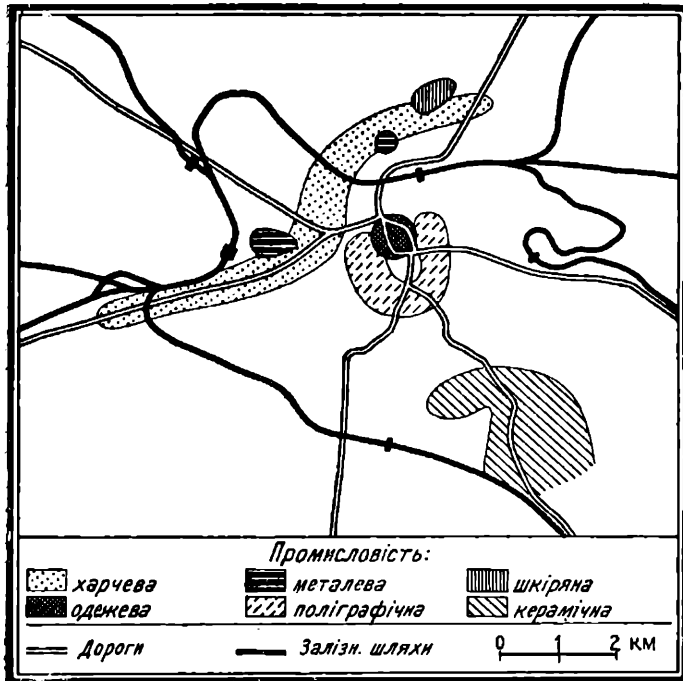
Загальна роля Львова у промисловості не була велика, вона обмежувалася до постачання свого виробництва на найближчі ринки. Продукція промислових підприємств Львова великих і середніх (числом 183) ставила 156,674.900 зл. у 1938 р. Як давніше, у львівській промисловості на перше місце висувалися ті галузі, які переробляли сільсько-господарську сировину, а саме: млинарство, консервна промисловість, пекарство, броварництво, горілчана промисловість, кондиторська і текстильна. Згодом поважну ролю у львівській промисловості відіграла промисловість керамічна (цегельна), продукція цементових і металевих виробів, фабрики протипожарного приладдя, жарівок, електротехнічних, хемічно-фармацевтичних, косметичних виробів, фарб і ляків,

мила, свічок, шкіряної галантерії, одягова промисловість тощо.

У Львові у 1938 р. було: 10 відливарень металів, 8 цегельень, 6 фабрик горілок і лікерів, 6 тартаків, 4 великі фабрики шоколяди і цукру, 4 фабрики радіових апаратів, 3 гарбарні, 3 млини, 3 фабрики тютю, 2 скляні гуті, 2 фабрики вугільної кислоти, 2 фабрики ваг, 1 монтівня годинників (одинок на цілу давню Польщу), фабрика бетонових виробів, газво-нафтових ламп, самоходових ресорів, сикавок, фізикального і спортивного приладдя, карт до граня, добрив, виробів зі срібла, рафінерія нафти та ремонтні залізничних варстатів.

Господарська криза, що розпочалась у 1929 р., впливала у тому напрямі, що деякі більші підприємства не працювали, або працювали лише частинно, збільшуючи число безробітних. Більшу життєву активність проявляли дрібні, переважно ремісничого типу, майстерні, які могли удержатись як такі, що продукували дешевше і були більш еластичні.

У львівській промисловості працювало у 1931 р. 45.308 робітників, в цьому 11.526 жінок. З того у великій і середній промисловості 17%, у дрібній і ремісничій 37% усіх працівників; у 1939 р. у великих і середніх підприємствах працювало 11.706 робітників. Ремісники, які у 1938 р. мали 6.415 майстерень, давали працю ще 18.885 особам і їх продукція становила 70,877,068 зл. Ремесло обіймало групи: будівельну, деревну, металеву, шкіряну, харчову і особистих послуг. Найбільшу продукцію давали харчова (22,006.955 зл.) і металева (17,329,468 зл.) галузі. Реміснича продукція заступала вповні деякі галузі промисловости. Половину ремісників давали: шевці, кравці, різники і ковалі, 1/4 столярі, пекарі, фризери, мулярі, масарі, а решту — 54 інших видів ремесел, які поволі зникали.



Розміщення промисловости

Умови праці в фабричній промисловості були важкі, заробітна плата мала, попит працюючих сил невеликий, а зате подажа робочих рук була дуже велика.

Щодо географії промисловости, то розміщення виробництва відповідало природним умовам. Фабрики цементових виробів розташувалися у східній

частині Львова близько пісківень, мінеральна промисловість, добування і перерібка глини і цегли, кахлі, скупчувалася на півдні і південному-сході (Пасіки, Снопків, Козільники, Кульпарків), на периферіях Львова в районах доброї глини; фабрика добрив, оперта на випалюванні тваринних кісток (кістяря), на півночі близько міської різні. По північній стороні вздовж вулиць Жовківської та Городецької, близько обох залізничних станцій, розвинулася властива промислова частина Львова, де продукують металево-машинові вироби, харчові і хемічні, текстильні, взуттєві і одягові. Вздовж лінії Станиславів—Львів і в найближчому її сусідстві на Персенківці розбудовувались тартаки і дерево-обробна промисловість, як також близько Підзамчя, при Замарстинівській вулиці. Електрівня, що працювала на довізнім кам'янім вугіллі, постала при станції Персенківка, а газівня, що опирала продукцію газу частинно на спроводжуваних газах з Дашави, а в більшій мірі на коксуючій вугіллі — близько Підзамчя. При промислових районах на Замарстинові, Знесінні, Сигнівці, Снопкові — розташувались робітничі оселі. Належить однак відмітити, що у мінеральній та мінерально-добувній промисловості працювали головню не місцеві, а напливові робітники, тому то Снопків та горішній Личаків не має типового характеру робітничих районів.

Большевики мали наміри перетворити Львів у великий промисловий осередок. Щоб забезпечити місто і промислові підприємства недорогою рушійною силою, збудували другий газопровід з Дашави до Львова та розпочали сильніше експлуатувати багатства торфу і бурого вугілля в околиці Львова. Одночасно після проведення скооперування дрібних

приватних ремісничих майстерень і дрібних фабричних та після націоналізації великих, почали розбудовувати промислові підприємства, збільшуючи в першій мірі число робітників і створюючи нові цехи при вже існуючих. Мимо тих зусиль місто не набрало характеру виключно промислового, а задержало й надалі ознаки транспортного вузла для західно-східних господарських взаємин.

Вартість виробів львівської промисловости була підупала, бо продукція вироблялась на кількість, а не на якість. З кінцем 1940 р. було у Львові 256 промислових підприємств (без тих, що працювали для воєнних цілей і особистих послуг) з 30.354 працівниками — пересічно 188,5 прац. на підприємство. Найбільше було металевих підприємств — 57, харчових — 52, хемічних, скляно-зеркальних та будматеріалів по 29, деревообробних — 25, текстильно-одягових — 24, поліграфічно-паперових — 17, шкіряно-взуттєво-хутряних — 15.

З початком німецько-совітської війни усі підприємства припинили працю, але скоро були урухомлені та реорганізовані.

Пильну увагу звернено в першу чергу на відбудову ремесла, що було знищене більшовиками та на урухомлення приватних майстерень. Давні ремісничі чи промислові кооперативи або звернено відновленій кооперативній централі (Ревізійний Союз Українських Кооператив), або передано в комісаричний заряд, або видержавлено.

За статистикою Головної Групи для Ремесла і Руху у Львові існувало в травні 1942: 5.313 ремісничих підприємств, з того 58 німецьких (1%), 544 українських (10%), 942 польських (18%) і 3.769 жи-

дівських (71%). Новоприлучені громади збільшили число ремісничих майстерень.

Промисловість Львова знаходиться тепер ще в стадії реорганізації (тому точніший огляд неможливий) з тим, що деякі дрібні підприємства повернено приватним власникам, інші — видержавлено і ті, що знаходяться у комісарському заряді мають перейти по війні на власність заслужених учасників війни.

Сучасний український Львів.

Все життя українського Львова стоїть сучасно під кермою Українського Комітету на місто Львів. Тут об'єднуються всі ділянки праці, культурної та господарської, тут іде жива громадська робота, зокрема з ділянки суспільної опіки, що має на меті допомогу поворотцям, безпритульним дітям, шкільній молоді, студентству та незаможному українському населенню. Провід комітету творить, крім голови, його заступник, який одночасно є секретарем Комітету, та сім референтів (організаційний, суспільної опіки, опіки над молоддю, господарський, фінансовий, шкільництва і культурної праці).

Референти при допомозі зв'язкових керують окремими об'єднаннями праці, як, наприклад, організаційний — об'єднанням праці залізничників, трамвайрів, сторожів („Воля“), возних і служниць („Сила“): господарський — об'єднанням купців, промисловців, гастрономів, ремісників, домоуправителів: культурний — об'єднує освітні товариства (УОТ).

Щоб діяння комітету могло обняти все місто, створено в поодиноких частинах міста, зокрема на передмістях (Сигнівка, Левандівка, Богданівка, Вулька, Личаківське, Жовківське) окремі делегату-

ри комітету. Із створенням Великого Львова поставили нові делегатури в прилучених громадах.

Для проведення в життя своєї програми комітет утримує постійні дитячі садки (20), сирітські дома (3), бурси (10), шкільні кухні (22), народні кухні (20), студентські гуртожитки (2), центральну молочну кухню для доживи немовлят, табори, лікарську амбулаторію і нічліговий дім для спомагаючих членів українського комітету. Організує і проводить курси, конференції, наради; веде спортові клуби і руханкові об'єднання; дає бідним лікарську допомогу, оплачує лікування в лічницях та утримує старців у міських домах старців, а дітей у міських яслах і приютах; дає особисті допомоги незаможним грішми і одіжю.

Свої видатки покриває комітет із членських вкладок, датків, субвенцій.

У Львові має теж свій осідок Український Окружний Комітет на Львів-село, який своєю діяльністю охоплює львівську округу. Також у Львові має свій осідок Український Центральний Комітет (УЦК). Центральний Комітет здійснює свою діяльність на терені всього Генерального Губернаторства і зокрема Галичини. В УЦК об'єднуються всі українські центральні господарські, культурні та професійні об'єднання праці.

МІСТО НА ШЛЯХУ

✱

ХАРАКТЕРИСТИКА ШЛЯХІВ

✱

ВУЛИЦІ ТА ДОРОГИ

✱

ЗАЛІЗНИЦІ І ЗАЛІЗНИЧНІ ДВІРЦІ

Характеристика шляхів.

Географічне положення Львова характеристичне тим, що через місто проходять головні комунікаційні шляхи східної частини європейського континенту. Місто лежить на дорозі найбільш догідній для сполучення Балтики з Чорним Морем, що зв'язує чорноморські порти: Одесу, Констанцу з балтійськими: Мемлем, Кенігсбергом, Данцігом.

З другої сторони, по північній стороні гір Карпат, Судет, Альп існує природний континентальний шлях, що веде з західної Європи до східної і на Близький Схід через Київ, Харків, Ростів, та водяний шлях з чорноморських портів до Батумі і Баку, центрів транспорту прикаспійських країв. Ті шляхи сходяться у Львові в один великий вузол.

На трасах тих шляхів, якими користуються вже багато сторіч, утворилися численні господарські осередки, що зв'язані між собою залізничними лініями, битими шляхами, а навіть частинно водними дорогами.

До Одеси і інших чорноморських портів веде т. зв. **подільський шлях** через Тернопіль і Проскурів. В Золочеві відгалужується від нього шлях на Рівне. Це частина історичної дороги Краків—Львів—Київ. Він відіграв без сумніву визначну роль у зв'язку Сходу з Заходом. На підміській відтинку цього шляху лежать промислові оселі: Лисиничі (фабрика дріжджів), Винники (фабрика тютюну) і Чортівська

скеля — місце підміських прогулянок. Рух на цьому шляху нерівномірний, зокрема до Винник.

Ярославський шлях виходить з міста, під назвою Янівської, потім Перемиської дороги. До нього прилучуються в околиці Львова відгалуження межиморського і прикарпатського шляхів. Ярославський шлях веде зі Львова через Янів на Яворів, Ярослав, Краків. Як частина давнішого історичного шляху Краків—Львів—Київ, він відіграв важливу роль в історичному розвитку міста. Сучасно не має вже тієї вартости, що давніше. Він сполучає тепер Львів з такими місцевостями, як: Янів — центр водного спорту, та лікувальні місцевості — Немирів, Шкло. Шлях зі Львова через Городок на Перемишль — Краків (перемиський шлях) має окреме значення, бо сполучає Львів через Краків з Віднем. В часі совітської влади сполучав він тільки з місцевостями, розташованими на пограничній смузі: Перемишль, Мостиська, Судова Вишня.

В напрямі на Зимну Воду відгалужується від шосе дорога, що веде в південнім напрямі через Рудки на Самбір—Турку—Ужок. Має вона радше туристичне значення, бо веде в горішній район Турчанського повіту. Посилення механічного руху невелике, за винятком відтинку, що веде зі Львова до Любіня, лічничої місцевости.

Жовківська дорога веде зі Львова через Жовкву на Раву Руську—Люблин—Варшаву, від Жовкви йде від неї відгалуження на Сокаль, Володимир, Берестя над Бугом, Вильно. Виходить вона зі Львова Жовківською вулицею на пн.-сх. В Куликові скручує на пд.-зх. східним обніжжям Розточчя і далі йде через Жовкву на Раву Руську. Є це траса давнього Холмсько-Галицького шляху, який відіграв чималу роль в історичнім розвитку Львова. Сучасно має менше значення, як перед 1939 р. — властиво

цей шлях сполучає тільки Львів з найбільшим містом в ГГ — Варшавою. Міська частина шоси перевантажена обслуговуванням північної-промислової частини міста. Те саме можна сказати про підміську частину, що має великий рух в напрямі на Жовку і Раву Руську. В Збоїських відділюється від Жовківського шляху шоса, що сполучає Львів через Кам'янку Струмилу і Радехів з Луцьком. Вона біжить вздовж залізничної лінії Львів—Стоянів в пн.-східнім напрямі і сполучає Жовтанці та Кам'янку Струмилу з містом.

Крім вищезгаданих головних шляхів Львів має ще такі магістралі:

1) Шоса I класу зі Львова через Миколаїв н/Дністром до Стрия з відгалуженнями на Дрогобич і Борислав, Сколе і Долину. Вона виходить зі Львова в пд. напрямі — вул. Зибликевича і Стрийською. Значення її велике, бо сполучує Львів з центром нафтової промисловості — Дрогобичем, з центрами деревообробки: Сколем, Долиною, Болеховом, а вкінці з прогулянковими і відпочинковими теренами Високого Бескиду та зх. Горганів, а також із важливими лікувальними місцевостями: Трускавцем, Моршином, та врешті з базою водного-каюкового спорту в Миколаєві н/Дністрі.

2) Шоса зі Львова через Рогатин на Станиславів—Снятин виходить в місті із Зеленої вул. в пд.-сх. напрямі. Біжить рівнобіжно до залізничного шляху Львів—Станиславів і лучить Львів з Сиховом, Бібркою. Вона має значення як шлях в зв'язку з туристичним центром — Чорногорою.

Позатим маємо ще дороги льокального значення:

1) Шоса II кл. Львів—Брюховичі, що виходить з міста Замарстинівською вул. Її головне завдання обслужити прогульців до відпочинкової оселі в Брюховичах.

2) Асфальтова дорога, що відгалужується в Збоїських від шосе Львів—Жовква на схід через Муровані Ляшки, Сороки вздовж долини Полтви на Яричів, Броди і Київ.

3) Глинянський тракт — стара дорога через Підбірці, Королівську Білку, на Глиняни.

4) Дорога до Щирця через Глинну і Наварію в продовженні вул. Вулецької і Кульпарківської.

Всі ці підміські дороги, що постали впродовж кількох сторіч, зв'язали сильно Львів з околицею.

Міські відтинки магістралей і доріг творять скелет вуличної сіті міста Львова, вказуючи одночасно напрям розвою розбудови міста, що відбувалося саме в тих напрямках. Підміську мережу шляхів характеризує брак довкільних доріг в найближчій сусідстві міста, які дозволяли б минати Львів, не заходячи до нього, напр. Винники — Збоїська, Зимна Вода — Брюховичі—Рудно. Доперва у віддаленні близько 30 км. від Львова, де розкинулись оселі Жовква, Бібрка — видно довкільні шляхи сполучень, що в'яжуть ті місцевості, за винятком Миколаєва з Біркою.

Вулиці і дороги.

Львів лежить на перехресті двох комунікаційних артерій загально-європейського значення. Це є шляхи: тзв. межиморський, що сполучає Балтик з Чорним морем і проходить через Варшаву, Жовкву, Львів, Станиславів до Румунії, і тзв. сухопутній з Кракова через Янів, Львів, Золочів до Тернополя і Бродів. Від тих шляхів розгалужуються у Львові описані биті дороги другорядного або локального значення.

Головні шляхи, що переходять через місто, губляться в вузьких і крутих вулицях середмістя. В мережі міських вулиць відчувається брак довкільних шляхів, які давали б можливість минати середмістя.

Через те ділянки міста не мають безпосередніх сполучень між собою.

Комунікаційна сіть Львова, утворена перед сторіччями, а розбудована недавно, залежно від місцевих потреб, мусить в найближчих роках основно змінитися. Львів, місто, що в'яже Захід зі Сходом буде мати мережу пристосовану до сучасної моторизації.

Загальна довжина вуличної мережі на терені міста становить близько 431,70 км; площа вулиць і майданів 547,13 га, що складає 8,35% заг. площі Львова. У відношенні до площі внутрішнього міста без периферій, яка дорівнюється 6.664 га, на 1 га поверхні припадає 0,065 км вулиць. Та цифра збільшується в центрі міста, де на густо забудованих площах виноситься 0,1 км на 1 га. Досить високий % спричинила більша густота вуличної мережі, що знову витворилася в залежності від релієфу і відносно невеликого розміру забудованої площі. Сучасна мережа вулиць має такий вигляд:

1. Дороги з тривалим покритвом довжини 107,0 км, що становить 24,79% загальної довжини вулиць:

а) брук з асфальтовим і бетонним покритвом 11,6 км довжини, тобто 10,82%;

б) брук на бетонній основі 44,3 км довжини, тобто 41,40%;

в) брук на пісковій основі 50,7 км довжини, тобто 47,38%;

г) дерев'яний брук 0,4 км довжини, тобто 0,38%.

2. Биті шляхи, довжиною близько 81,0 км, що становить 18,76% загальної довжини вулиць.

3. Грунтові шляхи і неупорядковані дороги — близько 243,7 км довжини, що становить 56,45% загальної довжини цілої вуличної мережі міста.

Загальна площа покритву вулиць дорівнює близько 2.000.000 м², а хідників 613.000 м².

На ширших вулицях, де відносно малий піший рух, знаходяться при хідниках пояси зелені. Декуди зелень проходить серединою вулиці. Вона одночасно відділює два напрями руху, напр. при Академічній вул., Бангофштрассе і т. п.

Площа вуличної зелені разом зі скверами становить близько 23 га, тобто 4% поверхні вулиць і майданів (547,13 га).

Довжина вулиць, обсаджених деревами становить 84 км, тобто 19% загальної довжини вулиць (в тій цифрі довжина вулиць, обсаджених деревами по однім боці, становить 67,6 км, обабіч вулиці 16,4 км). На 1. IX. 1939 р. росло вздовж вулиць Львова коло 14.626 дерев, а 1. VIII. 1941 р. коло 10.000 дерев. Через війну і сувору зиму в 1939/40 р. близько 5.000 дерев вирубано. Рослинність львівських вулиць дуже різноманітна, що зумовлено середовищем і шириною вулиць. На них ростуть японські вишні і черешні, клени, берези, тополі, акації, липи, дикі каштани і ін.

Залізниці і залізничні двірці.

Розвиток Львова відбувався в залежності від його положення на обниженому місці головного вододілу, де збігаються шляхи, що сполучають східну Європу з західною.

Через Львів переходив один з найважливіших давніх шляхів з Заходу до Чорного моря. Тут розгалужувалися дороги на північ, південь і схід.

Рівнобіжно до напрямів тих шляхів йшла розбудова залізничних ліній в другій половині XIX ст. З часом утворився у Львові вузол з дев'яти залізничних ліній, крім того в найближчій околиці Львова

знаходиться ще десята лінія в напрямі на Броди—Здолбунів.

Першою залізничною лінією була лінія поведена з Кракова через Перемишль у 1861 г. Та лінія переходила вздовж ріки Вересиці, з малими відхиленнями, і була підведена до місця, де вибудовано Головний Двірць. Тоді це місце було віддалене на 2 км. від міста, розбудованого в долині Полтви. З метою зменшення цього віддалення спрямовано закінчення лінії в сторону міста. Це стало причиною нераціонального продовження цієї першої лінії і разом з тим нераціонального розвитку залізничного вузла.

Хронологічно молодшою, другою лінією, була лінія, що веде на південь до Румунії через Станиславів і Чернівці, пущена в рух 1866 р., як частина сполучення Львів—Чернівці—Яси. Вона була призначена в першій мірі для імпорту румунської сировини до Австрії і експорту до Румунії.

У тому ж часі розпочалася праця над продовженням краківської лінії на схід до тодішньої австро-російської границі в Бродах і Тернополі. Лінія Красне—Броди працює з 1869 р.

Покладення станції на Підзамчі вплинуло на швидкий розвиток північної частини міста та сусідніх районів — Замарстинова і Знесіння, що одночасно спричинилося до збільшення руху на вул. Жовківській, одинокій комунікаційній артерії, що лучить північну частину міста з його центром.

Четверту з ряду ліній в південно-західнім напрямі, що сполучає Львів з Мадярщиною через Стрий, пущено в експлоатацію в 1873 р. і та лінія використала головний залізничний шлях із Перемишля і відгалузилася від нього так, як лінія на Станиславів. Ця лінія переходить через долину ріки Ве-

решиці та перетинає впоперек її притоки Зимноводу і Щирку.

Наступну лінію збудовано в 1887. Вона вела через Раву Руську до Белзця. Ця лінія була побудована за новим австрійським законом з 1879 р. про будову льокальних залізничних ліній. Вона виходить з північної сторони головної станції. Безпосередньо за станцією Клепарів перетинає вона на одним рівні головну магістралю, що сполучає Львів з Краковом. Через те стала вона перешкодою в автомобільному русі.

Друге полотно ліній Перемишль—Львів передано в користування в 1891 р., а його продовження до Золочева в 1897 р.

На основі цього самого закону побудовано в 1895 році нову лінію до Янова. За станцією Рясна Польська вона відгалужується від залізничної лінії, що йде в напрямі Рави Руської та проходить від Рясни Польської вздовж янівської шосе. В 1903 р. продовжено лінію до Яворова.

Сьоомою з черги лінією, що виходить зі Львова, є лінія, яка веде в півд.-зах. напрямі через Самбір і Сянік на Мадярщину. Продовж перших десяти км. до Оброшина вона проходить рівнобіжно з лінією на Стрий. Її пущено в рух 1903 р.

Тоді ж вибудовано пасажирський Головний Двірць, який в 1904 р. віддано до публічного користування. Збільшення руху спричинило зміну в праці львівської станції, а саме: відділено пасажирський від торговельного руху. Пасажирський двірць збудовано на місці давньої станції лінії Перемишль, лише піднесено залізничні тори на висоту першого поверха. Тори прикрито двома галями залізної конструкції, які прирівняли львівський двірць до найкращих європейських. Підчас бомбардування за польсько-німецької війни 1939 р. галі задержались

ціло, потерпіло лиш його осклення, та цілком зруйновано ліве крило самого будинку. Тепер двірець відбудовується.

Давнішня «Чернівецька» станція залишилася на давньому рівні, її призначено на вантажний рух. Для торговельного руху також вибудовано за пасажирським дворцем нові споруди.

Дві останні залізничні лінії відгалужуються на станції Підзамче. Перша, в півд.-східн. напрямі, переходить через Потутори до Підгайців. Лінія Львів—Підгайці виходить з Підзамчя на рівні 273 м., підіймається серпентиною до станції Личаків, де досягає висоту 348 м. В напрямі Винник тор обнижується знову до 250 м. Лінія, відкрита 1908 р., має значення для підміського руху.

Хронологічно останньою лінією є лінія Львів—Стоянів—Луцьк, яка лучить Львів з Волинню. Відтинок до Стоянова відкрито в 1910 р., решту (Стоянів—Луцьк) за польських часів.

В системі залізничних шляхів Генерального Губернаторства — Львів, як залізничний вузол, має друге після Варшави значення, так під комунікаційним оглядом, як і під оглядом величини.

ПАСАЖИРСЬКІ СТАНЦІЇ

Головний двірець знаходиться 3 км. на захід від центру міста, з яким сполучався спершу кінним, а від 1894 р. електричним трамваем. Від сторони міста доїзд до двірця провадить вул. Городецькою, Княжою (Фіренштрассе) і Двірцевою.

Станція Підзамчя втиснена між Високим Замком та Жовківською вул. доступна лише від сторони останньої. Важлива пасажирська станція для трьох східних напрямів.

Станція Персенківка, на південь від міста біля т. зв. «Нового Львова», обслуговує частинно пасажирський рух півд.-схід. Львова в напрямі Станиславова.

Станція Клепарів, при лінії Львів—Яворів—Рава Рурська, обслуговує півн.-зах. частину міста (Янівське) особливо по продовженні трамвайної лінії ч. 3 до самої станції. Має спеціальне значення в підміському русі до Брюхович.

Станція Личаків, у східній частині міста (горішній Личаків), доступна з Східної вул.; в львівському підміському русі вона має мінімальне значення, обслуговує рух до Вилник і Підгайців.

ТОВАРОВІ СТАНЦІЇ

Головна торговельна станція знаходиться на місці давнішої тзв. »Чернівецької« станції; розташована вона недалеко доїзду до головної вул., що веде до Головного двірця, і має доступ від сторони Городецької вул.

Станція Підзамчя (товарова), оточена звідусіль будинками, має доступ на схід від пасажирської станції.

Станція Персенківка не має спеціальних споруд для товарового руху.

Станція Клепарів при теперішньому стані її обладнання має значення лише місцеве, для близьких частин міста.

Станція Личаків з причини значних різниць в висоті з Підзамчем (75 м різниці) має мале практичне значення в товаровім русі.

УСТАТКУВАННЯ МІСТА

*

ГІГІЄНІЧНИЙ СТАН МІСТА

*

ВОДА Й ВОДОПРОВОДИ

*

ОЧИСТКА І КАНАЛІЗАЦІЯ

*

ГАЗ І ЕЛЕКТРИКА

*

Т Р А М В А Й

Гігієнічний стан міста.

Топографічне розміщення Львова, а саме: середньої частини в кїтловині, периферій на вище розташованій плиті і низовині, різноманїтність його ґрунтів, різна глибина ґрунтових вод, а також дуже хаотичний характер забудування міста — все це впливає на санітарно-гігієнічний характер його окремих частин.

Центр міста з долішньою частиною Личакова, що відноситься до нього, лежить в кїтловині, заслоненій від північних і півн.-східних вітрів високими узгір'ями Високого Замку і Піскової гори. Ґрунти тут піщані з примішкою глини. Та частина міста є менше вітряна, як інші, і тому то зимою завважуємо тут дещо вищу температуру, а літом в гарячі дні — душність.

Вище розташовані частини Личакова не мають вже природного захисту від північних вітрів, одначе їх положення на південних схилах височини, на піщаних ґрунтах забезпечує добре сонячне освітлення і сухість. Це непідмоклі терени, на яких ґрунтова вода знаходиться на поземі 25—50 м.

Третя, четверта і п'ята дільниця, розташовані на північних схилах львівської кїтловини, мають суворіший клімат, менше сонячного освітлення і є більше відкриті для вітрів. Ґрунт мають глинястий, ґрунтові води знаходяться на глибині 40—60 м.

Шоста дільниця лежить на східних схилах і на горбах Розточчя. Має також гостріший клімат, як центр міста. Площа цієї дільниці стоїть під діянням

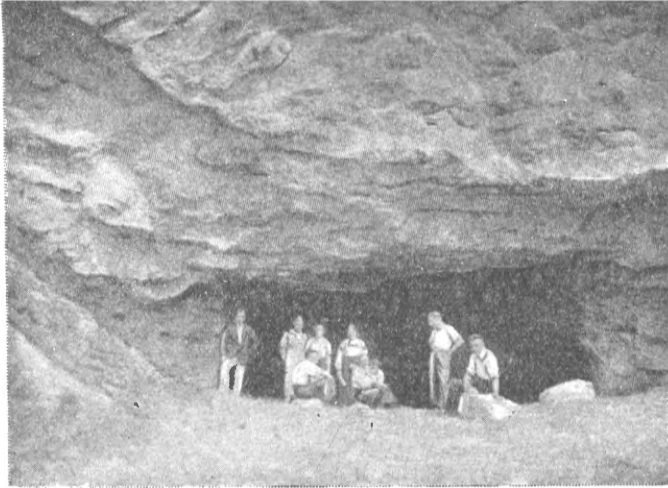
західних і північно-західних вітрів. Узгір'я Голоська і Клепарова тільки незначно заслонюють її від північних і північно-західних вітрів. Ґрунти на східних схилах сухі, піщано-глинясті.

Західна частина міста, в якій знаходиться Сигнівка, Богданівка, Левандівка, — лежить по другій стороні Розточчя. Має вологі, місцями піщані, або торф'яні ґрунти. Ґрунтові води знаходяться тут на глибині 2—3 м.

Найгірше під санітарно-гігієнічним оглядом представляється сьома діляниця, що лежить в північній частині міста. Вона майже вповні розташована в широкій заплавіні Полтви і її приток (потоків з Клепарова і Голоська) заслонена з півдня Високим Замком і Піськовою горою, відкрита до півночі і північного-сходу. Вона має найменш сприятливі кліматичні умови. Ґрунти тут чорноземно-торф'яні, вологі. Ґрунтові води знаходяться на глибині від 0,7—2,5 м.

Також щодо характеру забудування Львів має великі градації під санітарно-гігієнічним оглядом.

Середина міста, яка постала в XIV—XV ст., має вузькі вулиці і вулички, забудовані будинками середньовічного типу. Більші забудовані майже на 90%. Житлові будинки в більшості невідповідають сучасним санітарно-гігієнічним вимогам. Тільки забезпечення в добру питну воду і справну каналізацію покращує до певної міри під санітарно-гігієнічними вимогами життєві умови. Ця частина донедавна була майже цілком заселена жидами. Дальша частина першої ділянки має ліпші умови забудування: дещо ширші вулиці, рідше забудовання, більше площ, зелених насаджень. В частині, що розташована ближче до центру зустрічається багато домів старого типу, що не відповідають санітарно-гігієнічним вимогам. Ближче міських окраїн бачимо багато від-



Личаківські Пасіки — Медова печера

окремлених самотніх будинків, які вже в більшій мірі відповідають санітарно-гігієнічним вимогам.

Третю, четверту і п'яту ділянку займають сучасно майже вповні поодинокі будинки, вілли і поверхові кам'яниці. Вони найбільше відповідають санітарно-гігієнічним вимогам. Однак і тут можна знайти в гущі житлових будинків кілька промислових підприємств та малі передміські будиночки. Ці ділянки мають найбільше зелені (Стрийський парк, частину лісу Пасік, Єзуїтський город, узгір'я св. Юра і інші). Їх більша частина має водопроводи і каналізацію.

Характер забудовання шостої ділянки нерівномірний. Частина, що прилягає до середини міста, забудована щільно вузькими кривими вуличками,

частина між Вінерштрассе (вул. Городецькою) і Вестштрассе (Янівською) забудована дрібними домами, а частина коло Головного Двірця знову забудована старими чиншовими будинками, які ледве відповідають санітарно-гігієнічним вимогам.

Сигнівка, Богданівка, Левандівка густо забудовані малими дімками і не мають ніяких санітарно-гігієнічних споруд. Тут бачимо промислові підприємства, які створюють несприятливі гігієнічні умови для житлових блоків (залізничні варстати, фабрики хліба, цукорків і інші). Одночасно треба зазначити, що тут знаходяться великі площі зелені, як Кортумівка, гора Вішневського, город стрільниці на Клепарівській і інші, що лише в незначній мірі віддані для публічного користування. Периферії цієї ділянки незадовільно влучені у водопровідну мережу. Левандівка і частина Клепарова цілкомито позбавлені водопровідної води, а Клепарів, Сигнівка, Левандівка не мають каналізації.

Найгірші санітарно-гігієнічні умови має сьома ділянка. Тут знаходиться найбільше промислових установ, біля яких розбудувались робітничі доми. Частина ділянки, що прилягає до центру міста, з її вузькими вуличками, була в свій час жидівським геттом. На так званім жовківським передмісті, хаотично забудованім численними старими домами, знаходиться відносно найбільше промислових підприємств, які ще погіршують і так вже погані санітарно-гігієнічні вимоги. Останні частини цієї ділянки: Замарстинів, Клепарів, Мале і Велике Голосько, Знесіння, забудовані старими домами, не мають майже цілкомито уладжень публічного користування. Краківське і жовківське тільки частинно забезпечені в водопровідну мережу і каналізацію. Решта сьомої ділянки не має ані каналізації ані водопроводів. Противно — через ділянку пливе відкрита Полтва,

яка є каналізаційним колектором, що відпроваджує нечистоти міста.

В інших дільницях (восьмій, дев'ятій, десятій і одинадцятій), з винятком Винник, санітарно-гігієнічні умови мають сільський характер.

Вода і водопроводи.

Львів, розташований на європейським вододілі, мав з природи некорисні водні умови.

З хвилиною, як місто знайшлося серед оборонних мурів, треба було забезпечити місто водою. Тому, що численні внутрі міста криниці та зашкірні води не могли забезпечити постійного запасу здорової води, чи то в мирний час, чи на випадок війни, вирішено побудувати водопроводи на взір західно-європейських міст. Підготовчі роботи в тій цілі розпочалися 1404 р. Пляни розбудови, збірників і водопроводів виготовив німець Петро Штехер.

З часом поширилася мережа гравітаційних водопроводів, прибули нові збірники, які з близьких горбів постачали чисту джерельну воду для міста, розташованого в улоговині. Годі нині означити розміщення водопроводів в середньовічному Львові. З початку XX ст. було гравітаційних водопроводів 16. Деякі діють до сьогодні, напр. Венглінський з Погулянки.

З розростом міста виникла значно більша потреба на воду. Стали шукати нових джерел. З причини браку ґрунтових вод в найближчих околицях Львова 1901 р. побудовано і передано для користування головний водопровід, який спроваджує воду з Волі Добростанської, розташованої у віддаленні 30 км. на захід від Львова. Воду черпають з літотамнієвих шарів, прикритих в тих околицях шарами піску і пісківця, які дуже добре фільтрують опадову воду.

Пізніше збільшено кількість води спроводжуваної з Волі Добростанської. Від 1925 р. спроводжується до Львова воду зі Шкла (7 км. на пд.-зах. від Волі Добростанської), а від 1928 р. з Великополя (3 км. на пд.-схід від Волі Добростанської). Вода в тих місцевостях походить теж з міоцєнських шарів. Кількість води, яку перепомповують станції у Волі Добростанській, Шклі і Великополі для Львова становить близько 35.000 м³ на добу. Це вода високоякісна, якою користуються в природнім стані, без фільтрування і хлорування. Вона доходить до Львова водопроводом, що в перекрою має 600 мм.

Водопровід входить до Львова від сторони Янівської рогацьки, переходить вул. Янівську, Казимирівську, Оперну, Галицьку, Бєрнардинську площу, Головну вул., Зелєну і доходить до заведення міських водопроводів. Тут приміщуються три підземні збірники місткістю 19.000 м³.

Мережа міських водопроводів поділена на 4 пояси. Перший постачає воду нижче розташованим частинам міста і кружить нижче ізогіпси 300 м; вищі частини міста (300—335 м над рівень моря) належать до другого пояса. Горішний пояс (третій) обіймає південну і південно-східну частину міста. Найвищі райони Львова вище ізогіпси 340 м належать до четвертого поясу. Мережу водопроводів кожного поясу забезпечує водою або безпосередньо головний руротяг, або збірники за допомогою смоків.

В останніх роках дуже розрослася мережа водопроводів на підміських просторах, прилучених до Львова. В 1930 р. загальна довжина мережі дорівнювалася 132 км, а 1940 р. близько 213 км. Сучасно мережа водопроводів охоплює майже всю площу Львова, за винятком деяких частин (Старе Знесіння, Голосько і ін.), на яких не могла бути побудована з причини місцевих несприятливих умовин. Насе-

лення, що живе на тих просторах, користується водотяговими вентильовими колодязями і криницями, забезпеченими смоками.

Львівська вода належить до найдешевших артикулів першої потреби, бо 1.000 літрів коштує 40 гр.

Очистка і каналізація.

Більша частина Львова лежить в басейні Балтику, а саме ріки Полтви. Вже віддавна вся зужита вода міста спливає до неї. Раніш Полтва плила містом незакрита. У зв'язку зі зростом міста і занечищенням води, Полтву поступово замурували. Тепер вся Полтва, аж до Клепарова, закрита. Звідси пливе вже відкритим коритом, якого дно і береги вилужені камінним бруком, через Замарстинів і Знесіння далі на схід, до Буга. Тунель закритої Полтви уможливорює відплив максимальної кількості води близько 95 м³/сек. Нормальний стан води в Полтві, що походить з джерел потоків і вод з каналів, які доходять сюди з колекторів, становить близько 400 м³/сек.

Вода пливе тут тунелем в спеціальному кориті. По обох сторонах корита ідуть хідники для контролерів тунелю. Бічні колектори мають розміри, дорівнюючі максимальному стану води, яку тунель має пропустити. Колектори, що входять до Полтви, мають овальну, круглу або яйцеподібну форму. В місцях, де вони входять до ріки, овальні колектори мають розміри: 80×140 см — 150×230 см, круглі: 210×210 — 305×255 см, яйцеподібні: 140×170 см.

Стан каналізації сучасного Львова показує ось ця таблиця:

К а н а л и	Довжина в м	К а н а л и	Довжина в м
кам'яні	1.707,0	бетонні труби	20.980,8
цегляні	874,5	відкриті	1.735,0
бетонні	147.916,4		

Всяке засмічення вулиць, що постає чи то через природне зужиття наверхні вулиць, чи то через занесення вулиць листям, снігом тощо, усувають самі сторожі, що мають підтримувати порядок на хідниках і вулицях в районах їхніх домів. Публічні майдани і частини вулиць, розташовані при скверах і парках, очищують самі працівники Міського заведення очистки міста.

Це заведення, що дає працю близько 400 працівникам, знаходиться при вул. Мартина. Воно займає 11 га простору, на яким, крім адміністративних уряджень, знаходяться магазини, варстати, гаражі і стайні. Загальна поверхня вулиць і майданів Львова, яку щоденно очищується, займає близько 134 га, тобто 24% загальної поверхні вулиць і майданів міста (547,13 га).

Крім очистки міста в круг діяння цього заведення входить вивіз сміття і відпадків на місця для цього спеціально призначені. До цього служить моторовий і кінний табір Міського заведення очистки міста.

Загальна кількість відпадків і сміття, що їх ввозять кожного року становить близько 166.000 м³, в тім 30.000 м³ снігу.

Для очищення головних вулиць і майданів Львова від куряви, курсують літньою порою трамваєві поливачі, що зуживають річно коло 70.000 м³ води. Всі інші хідники і вулиці поливають ручно сторожі домів. Позатим заведення очистки міста усуває також плінну нечистість у несканалізованих домах. Її ввозять асенізаційні вози до відкритої Полтви, при кінці вул. св. Мартина.

Для очистки міста від снігу використовують тягарові авта, кінні вози, трамвайні платформи, снігові плуги, тощо. Сніг з центру міста ввозять до закритого корита Полтви, або до більших колекторів, де спеціальні отвори уможливають висипування нераз

більшої кількості снігу. Такий отвір знаходиться при Марійській площі, в кількох місцях при Опернштрассе, при площі Фредри, при вул. Коперника та перед Оперним театром.

Газ і електрика.

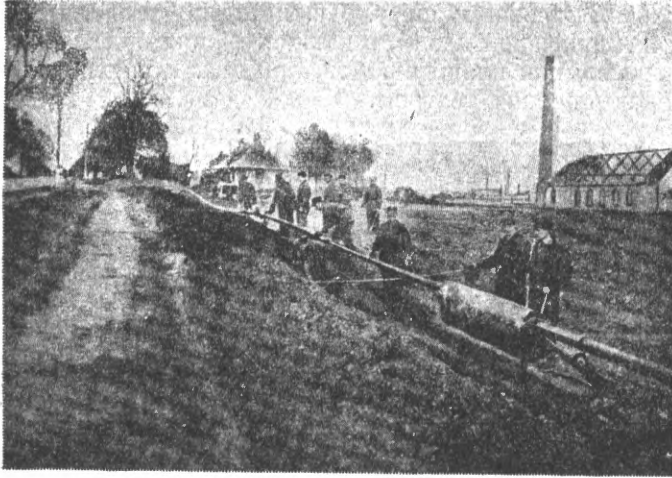
Львівська газівня постала 1858 р. До 1930 р. продукувала вона світильний газ з кам'яного вугілля і водний з коксу. По 1930 р., як проведено до газівні газопроводи з Дашави, приступили до виробництва мішаного газу (земного з водним).

Та мішанина земного газу виходить з міської газівні головними рурами, а потім розгалужується в протилежні боки. Загальна довжина газових проводів, які є в користуванні міста, становить 286,1 км. Вони допроваджують газ в 4.647 домашніх сполучень. Загальна кількість зужитого газу різна — залежить від пори року. У 1939 р. газу спожито у Львові 49 міль. м³.

Початок електричного освітлення в місті припадає на 1900 р., використовуючи для цього силу діючої в тому часі трамвайної електрівні, що містилась при вул. Вулицькій.

Міський театр перший почав користуватись електричним струмом. Зростаюча щорічно кількість абонентів електричної енергії спонукала громаду міста Львова поширити у 1907 р. електрично-трамвайну мережу і будову нової електричної станції вартістю в 14 міл. корон.

Нова електрівня постала за Стрийським парком, на терені частини міського фільварку Персенківка (вул. Козільницька). Вона займає простір 6,25 га, на якому знаходяться всі конечні спорудження і май-



Прокладання газопроводу на Освітці

За В. „Атланс“ Львів

дани, а саме: адміністративні будинки, китлівня, за-
ля машин, склади палива, тощо. Площа електрівні
сполучена залізничним тором із станцією Персенківка,
звідки йде вугілля для потреб електрівні. В останніх
роках проведено до електрівні газопровід з Дашави
і в цей спосіб унезалежнено електрівню від довозу
вугілля. Воду для потреб турбін електрівні постачає
потік Софіївка. Її збірник знаходиться при Дверниць-
кого вул., звідки електрична станція смоків перели-
ває воду до електрівні.

Львівська електрівня продукує змінний струм
трифазовий з напругою 5.000 вольт, який перероблю-
ють пізніше на станції трансформаторів на струм з на-
пругою 110 чи 220 вольт. Мережа трансформаторів
електрівні розміщена в різних точках міста і знахо-

диться чи то на терені домів, чи в окремих зелених кіосках, розташованих по вулицях міста.

Мережа каблів і повітряних ліній розводить струм з електривні до трансформаторів, а потім з трансформаторів до абонентів електричного струму. Довжина мережі становить 159 км високої напруги і 192 км низької, загально 351 км довжини.

Крім міської електривні, працює ще кілька менших електривень при промислових підприємствах, що дають близько 500.000 кв/г.

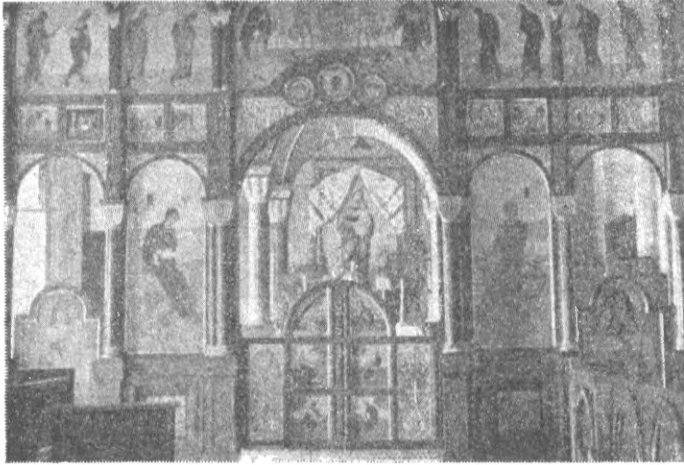
Львівська електривня постачає електричну енергію для освітлення житлових будинків, установ і бюр, для освітлення вулиць і майданів, для промислових цілей, варстатів, фабрик, для міських трамваїв та для радіостанцій.

Від 1932 р. львівська електривня почала передавати електричну енергію містам довкруги Львова. Зліквідовано тоді місцеві електривні в Городку, Комарні, Жовкві, Раві Руській, Яворові і ін. Вони почали брати електричний струм із львівської електривні. Окружна електрична мережа охоплює 38 місцевостей. Загальна довжина позаміської лінії високої напруги становить 263 км з вольтажем 30 тис. вольт. В районі, який обслуговує львівська електривня, приміщується 52 трансформатори.

Зі зростом консументів і розвитком електричної мережі наступає розбудова станції передачі електричного струму М. Е. З. на Персенківці. Інвестиції електричних заведень виносили в останніх роках близько 5,000.000 зл.

Трамвай.

Львівський трамвай належить до головних комунікаційних засобів міста Львова. Його значення залежить від великої площі Львова, великого віддален-



Каплиця гр.-кат. Духовної Семінарії — іконостас
роб. П. Холодного

Зі збірки о. др. Лабі

ня центра від периферій, та від великих різниць висоти між середмістям (дно долини Полтви) і іншими частинами Львова. Ті різниці доходять до 100 м.

Львівський трамвай пущено в рух в 1888 р., спершу як кінний, експлуатований фірмою „Соцієта Трістіне Трамвай“. Дві лінії забезпечували тоді комунікацію в місті і перевозили пересічно 1,867.000 осіб річно. В 1889 р. кінний трамвай розпоряджався 105 кіньми, 37 особовими і вантажними возами. Середня швидкість возів становила 6,4 км/год.

Зі швидким розвитком і розбудовою міста кінний трамвай не міг уже по короткім часі забезпечити комунікаційних потреб Львова. Тому то в часі першої краєвої вистави у Львові фірма Сіменс-Гальське будує електричний трамвай, який у 1894 р. розпочав свою роботу. Тоді вихідними точками виїзду трам-

ваїв були вулиці: Кілінського і Гетманська, а доїздовими: головний залізничний двірць, тодішня Личаківська рогаčka і Стрийський парк. Довжина трамвайної лінії становила 6,86 км а табір складався з 16 моторових возів.

Скоріша і дешевша комунікація електричним трамваєм усунула в ближчому часі кінний трамвай із львівських вулиць.

З хвилиною, як електрична залізниця стала міським підприємством (1894 р.) — вона постійно розбудовується. Щорічно зростає довжина експлуатованих трамвайних ліній, як і число пасажирів. Коли в 1896 р. довжина експлуатованих трамвайних ліній становила лише 8,3 км, то в 1909 р. вже 25 км, а тепер понад 33 км. В 1899 р. фреквенція зростає до поважного числа 5 міл. річно і тоді виявилася потреба розбудови дальших ліній, збільшення табору, а передовсім потреба розбудови електричного закладу, який постачав би електричний струм трамваєві.

Переломовим роком в розбудові електричного трамваю є 1907 р., коли число пасажирів дійшло до 12 мільйонів. В тім році припинив свою діяльність кінний трамвай, бо місто викупило концесію від трамваєвого товариства.

В роках перед самою світовою війною число перевезених пасажирів постійно зростає (в 1913 р. — 32 міл.) і сітка розбудовується.

По війні, яка затримала дальше поширення ліній електричного трамваю, наступає нова розбудова міста, так: з кінцем 1929 р. відчинено нову лінію через Пелчинську вул. з Головного Двірця до Технічної школи при вул. Снопківській, а 1930 р. — лінію, що йшла через вул. Городецьку до Богданівки. В тім же році закінчено будову нової ремізи при Городецькій рогачці і здано в користування.

Світова господарська криза вплинула також від'ємно на дальший розвиток міської електричної залізниці.

Від 1929 р. можна зауважити меншу фреквенцію. Однак, не дивлячись на тяжкі фінансові умови, сітка електричних трамваїв збільшується — головню в сторону передмістя. Позатим у тому часі перебувано трамвайні лінії, усуваючи одноколіїні, і тим збільшено їх придатність.

Після прилучення підміських громад до Львова (1930 р.) виявилася потреба зблизити периферії до центру міста. Для цієї цілі введено міські автобуси, які мали за завдання обслужити Клепарів, Скнилів, Левандівку і Новий Львів. Довжина автобусових ліній становила 19 км 100 м, по них перевезли автобуси в 1938/39 р. 438.741 осіб.

Тепер головним комунікаційним засобом для мешканців Львова є трамвай.

Довжина теперішньої трамваєвої лінії, яка знаходиться в експлуатації, становить 70,8 км. Середньо перевозиться трамваєм денно близько 175 тис. пасажирів. Та цифра перевищує максимальну, яку дотепер досягнув львівський трамвай. Очевидно, вона була ще вищою в 1. кварталі 1940 р., коли то трамвайний рух дійшов до найбільшого напруження, перевозячи денно близько 240 тис. пасажирів. Треба пам'ятати, що тоді населення Львова через біженців доходило понад пів мільйона.

Цих кілька цифр ілюструє, яке важливе значення має цей комунікаційний засіб для міста.

Після прилучення до Львова нових громад росте для міської електричної мережі нове завдання — зблизити ті поселища до міста. В тім напрямі піде безсумнівно розбудова трамвайної і автобусної мережі.

НАЙВАЖЛИВІША ЛІТЕРАТУРА

- АНДРУСЯК М.: З минулого Знесіння. Львів 1932.
 ГОЛУБЕЦЬ М.: За український Львів. Львів 1927.
 ГРУШЕВСЬКИЙ М.: Історія України-Руси, т. II, вид. 2. Львів 1905.
 ЗУБИК Р.: Книжний Львів посередник між Сходом і Заходом. „На-
 зустріч“, ч. 5. Львів 1936.
 КАРПОВИЧ В.: Старий Львів. „Стара Україна“, Львів 1924 ч. 1, 7—8;
 1925 ч. 1—2, 5, 6.
 КОСТРУБА Т.: Початки Львова. „Українські Вісті“, ч. 9. Львів 1936.
 КРИП'ЯКЕВИЧ І.: Огляд історії укр. ремісництва у Львові до початків
 XVIII ст. Пропамятна книга „Зорі“ Львів 1924.
 — Львів, його минувшина і теперішність. Львів 1910.
 — Історичні проходи по Львові. Львів 1932.
 — Львівська Русь в першій пол. XVI ст. Записки НТШ, т. 77—79, також
 відбитки. Львів 1907.
 — Русини власителі у Львові в першій пол. XVI ст. „Збірник присвяче-
 ний М. Грушевському“, також відбитка. Львів.
 ЛЬВІВ: Провідник по Львові (в ньому Голубець М.: Історія Львова від
 найдавніших часів. Історичні пам'ятки старовини). Львів 1925.
 ЛЬВІВ В ЦИФРАХ. Львів 1938.
 „ЛЬВІВСЬКІ ВІСТІ“ — щоденник. Львів 1941—43.
 МАЦЯК В.: Головсько — старий передвісник княжого Львова. „Наша
 Батьківщина“, чч. 7—8, 9, 10, 11, 12. Львів 1938.
 ПЕТРУШЕВИЧ А.: О початках города Львова. „Вістник Народного До-
 му“ Львів 1889.
 — Лінгвістично-історичні досліді початків города Львова і його околиці.
 Львів 1897. Додаток до „Вістника Народного Дому“.
 ПОЛЯНСЬКИЙ Ю.: Подільські етюди. („Збірник математично-природо-
 писно-лікарської секції Н. Т. ім. Ш.", т. XX). Львів 1929.
 СІЧИНСЬКИЙ В.: Княжа церква св. Миколая у Львові. Львів 1936.
 — Архітектура катедрі св. Юра у Львові. Львів 1934.
 — Вежа і дім Корнякта у Львові. Львів 1933.
 ШАРАНЕВИЧ І.: Стародавній Львів (Серія: Стародавні Галицькі Городи).
 Львів 1862.
 — Географічно-історичні станції („Временник Ставропігіяського Інсти-
 туту“). Львів 1876.
 „ЩОДЕННИ УКРАЇНСЬКІ ВІСТІ“ — щоденник. Львів 1941.
 „BIBLIOTEKA LWOWSKA“ wyd. „Tow. Miłośników Przeszłości Lwo-
 wa“ t. I — XXXIII. Lwów.
 CARO J.: Geschichte der Juden in Lemberg. Krakau 1898.
 CHAREWICZOWA L.: Historiografia i miłośnictwo Lwowa. „Bibl. Lwow-
 ska“. T. XXXVII. Lwów 1938.
 — Handel średniowiecznego Lwowa. Lwów 1925.
 — Lwowskie organizacje zawodowe. Lwów 1929.
 — Rynek lwowski. „Gaz. Por.“, Nr. 10, 59, 60 i 62. Lwów 1934.
 — Ograniczenia gospodarze nacyj schyzmatycznych i żydów we Lwowie
 XV—XVI w. Lwów 1925.

- CHOŁODECKI-BIAŁYNIA J.: Lwów w czasie okupacji rosyjskiej (1914—1915). „Wachód”. Lwów 1930.
- CZOŁOWSKI A.: Lwów za ruskich czasów. Lwów 1890.
- Historia Lwowa od założenia do 1600 r. Lwów 1925.
- Baszta prochowa we Lwowie („Spraw. Kom. Hist. Szt. Ak. Um.” t. VI.). Kraków 1900.
- Pomniki dziejowe miasta, t. I—IV. Lwów 1892—1921.
- Historia Lwowa od 1600—1772 r. Lwów 1927.
- DREXLER I.: Wielki Lwów, uwagi i cyfry. Lwów 1920.
- „GAZETA LWOWSKA” 1941—1943.
- HLADYŁOWICZ K. J.: Zmiany krajobrazu w ziemi lwowskiej od poł. XV do początku XX w. „Studia z hist. społ. i gosp. poświęcone F. Bujakowi”. Lwów 1931.
- HOSZOWSKI S.: Ekonomiczny rozwój Lwowa w latach 1772—1914. Lwów 1935.
- JANUSZ B.: Zabytki monumentalnej architektury Lwowa. Lwów 1928.
- Przewodnik po Lwowie. Lwów 1922.
- JAWORSKI F.: Lwów stary i wczorajszy. Lwów 1910.
- O szarym Lwowie. Lwów 1916.
- Przewodnik po Lwowie i okolicy. Lwów 1908.
- KAJETANOWICZ D.: Katedra ormiańska i jej otoczenie. Lwów 1910.
- KACZOROWSKI W.: Geograficzne oblicze Lwowa. Lwów 1938.
- Wędrówki ludności podmiejskiej do Lwowa. Lwów 1938.
- Dniestr — niewykorzystana arteria komunikacyjna. Lwów 1938.
- „LEMBERGER ZEITUNG”, Lemberg, 1941—1943.
- LISKIE: Cudzoziemcy w Polsce. Lwów 1876.
- „LWÓW DAWNY I DZISIEJSZY”. Praca zbiorowa pod red. B. Janusza. Lwów 1928.
- „LWÓW W CYFRACH”. Wydawnictwo miejskiego biura statystycznego. Lwów.
- LEWICKI S.: Lembergs Stapelrecht. „Studia nad historią handlu w Polsce”. Lwów 1909.
- LÜCK K.: Deutsche Aufbaukräfte in der Entwicklung Polens. Ost-deutsche Forschungen. Plauen 1934.
- ŁOMNICKI A. M.: Geologia Lwowa i okolicy. Kraków 1897.
- ŁOMNICKI J.: Zarys fauny okolicy Lwowa. Lwów 1916.
- MANKOWSKI T.: Początki nowożytnego Lwowa w architekturze. („Praca sekcji hist. szt. i kult. Tow. Naukowego we Lwowie” t. I.). Lwów 1929.
- Lwowskie kościoły barokowe. Lwów 1932.
- MIASTO LWÓW w okresie samorządu. Praca zbiorowa. Lwów 1896.
- MEDYŃSKI A.: Lwów, ilustrowany przewodnik. Lwów 1937.
- NOWAK J.: Budowa geologiczna okolic Lwowa. („Rozprawy i wiadomości z muzeum Dzieduszyckich”, t. I.). Lwów 1916.
- ORŁOWICZ J.: Ilustrowany przewodnik po Lwowie. Lwów 1925.
- PAPEE F.: Historia m. Lwowa w zarysie. Wyd. II. Lwów—Warszawa 1924.
- PAWŁOWSKI S.: Próba morfologicznej analizy okolic Lwowa. („Rozprawy i wiadomości z muzeum Dzieduszyckich”, t. II.). Lwów 1916.
- Z geografii okolic Lwowa. („Rozprawy i wiadomości z muzeum Dzieduszyckich”, t. I.). Lwów 1916.
- PRZEWODNIK KONGRESOWY II-go Zjazdu Słowiańskich Geografów i Etnografów w Polsce. Warszawa 1927.
- RASP C. W.: Beiträge zur Geschichte d. Stadt Lemberg („Archiv für österreichische Geschichte”, Bd. XLIII.). Wien 1870.
- „STATYSTYKA POLSKI”, seria C. zeszyt 58. Warszawa 1937.
- STATYSTYKA ZAKŁADÓW HANDLOWO-PRZEMYSŁOWYCH 1935 r. Warszawa 1938.

- SZAFER W.: Osobliwości, zabytki flory okolic Lwowa („Rozprawy i wiadomości z muzeum Dzieduszyckich”, t. I.). Lwów 1916.
 THULLIE CZ.: O kościołach lwowskich z czasów odrodzenia. Lwów 1913.
 TOŁWIŃSKI T.: Urbanistyka, t. I. Warszawa 1934.
 WASYLEWSKI S.: Lwów. Poznań 1932.
 WĄSOWICZ J.: Z geografii Lwowa. „Przyroda i technika”, zeszyt 7. 1933.
 WICZKOWSKI J.: Lwów, jego rozwój i stan kulturalny oraz przewodnik po mieście. Lwów 1907.
 RACHWAŁ S.: Jan Alupecz i jego „Opis miasta Lwowa” z początku XVII w. („Wschód”, t. VI). Lwów 1980.
 WAHYLEWICZ D. J.: Początki Lwowa. „Kółko Rodzinne”. 1880.
 ZIMOROWICZ J. B.: Historia miasta Lwowa — wyd. Heck. Lwów 1899.
 ZUBRZYCKI J. S.: Zabytki miasta Lwowa. Lwów 1928.
 ZUBRZYCKI D.: Kronika miasta Lwowa. Lwów 1844.
 ZUBYK R.: Gospodarka finansowa miasta Lwowa 1624—1635. Lwów 1980.

Світлинн.

	Стор.
1. Львів -- загальний вид	5
2. Павлось Антін — Король Данило	6
3. Церква св. Миколая	12
4. Вид на середмістя	14
5. Нутро латинської катедри	16
6. Вул. Руська	19
7. Вул. Вірменська	20
8. Успенська церква	22
9. П. Холодний — вітраж, Арх. Гавриїл	23
10. — св. Антоній, св. Теодозій, св. Нестор та князі Роман і Лев	23
11. — св. Володимир, Ольга, Бо- рис і Гліб	24
12. — — Гетьмани	24
13. Каплиця Трьох Святителів	25
14. Подвір'я Вірменського собору	26
15. Копула каплиці Боїмів	27
16. Костел Єзуїтів	30
17. Собор св. Юра	33
18. Собор св. Юра	34
19. Вхід до собору св. Юра	35
20. Сходи до собору св. Юра	36
21. Митрополича палата від городу	37
22. Горорізьба на кам'яниці при Руській вулиці	39
23. Сигнівка — робітнича оселя	41
24. Вулиця Кадецька (Бескіденштрассе)	42
25. Новий Львів — дільниця віллів	44
26. Брюховичі — загальний вид	49
27. Кривчиці — церква оо. Студитів	51
28. Лисиничі — ставок за дріжджарнею	52
29. Північний беріг Поділля	61
30. Торфовища між Білогорщею і Баторівкою	63
31. Львів — Лиса Гора	68
32. Вид з Високого Замку на Підзамчя	72
33. Погулянка	76
34. Брюховичі — вид з Лисої Гори на захід	77

СПИСОК ІЛЮСТРАЦІЙ

	Стор.
35. Піщані надми на Михайлівщині	84
36. Нове Знесіння — вид на Збоїська	92
37. Вид з Погулянки на місто	93
38. Дуби Хмельницького між Підберіжцями і Миклашевом	95
39. »Сагара« — піски за Голоськом	101
40. Вхід до ратуша	122
41. Площа Теодора у 1939 р.	124
42. З вікна крамниці »Народного Мистецтва« Вінсепитрассе	125
43. Личаківські Пасіки — Медова печера	151
44. Прокладання газопроводу на Освічі	158
45. Каплиця гр.-кат. Духовної Семінарії — іконостас роб. П. Холодного	160

М а п и і с х е м и.

1. Природні умови положення Львова	7
2. Княже місто	9
3. Львів перед усуненням мурів і валів у XVIII стр.	32
4. Територіяльний розвиток Львова XV—XX стр.	45
5. Львів перед 1942 р.	46
6. Територія сучасного Львова	47
7. Адміністративний розподіл сучасного Львова	50
8. Річна мережа	57
9. Гіпсометрична мапа Львова	59
10. Краєвид і використання поверхні	79
11. Зелень Львова	81
12. Львів на тлі оточення	100
13. Львів на водяному шляху	104
14. Львів на торговельних шляхах за княжих часів	118
15. Львів на торговельних шляхах XV—XVIII стр.	120
16. Розміщення промисловости	130

З М І С Т

Віки говорять:	Стор.
Заснування міста	5
Історія	8
Територіальний розвиток	10
Земля говорить:	
Рельєф	57
Геологія	62
Клімат	65
Рослинність і тваринний світ	67
Використання поверхні	78
Львівський краєвид	86
Життєвий простір:	
Околиця Львова	99
Сфера впливів міста	101
Людина говорить:	
Населення	109
Господарство	118
Сучасний український Львів	133
Місто на шляху:	
Характеристика шляхів	137
Вулиці і дороги	140
Залізниці і залізничні двірці	142
Устаткування міста:	
Гігієнічний стан міста	149
Вода і водопроводи	153
Очистка і каналізація	155
Газ і електрика	157
Трамвай	159
Найважливіша література	163
Список ілюстрацій:	
Світлини	166
Мапи і схеми	167

