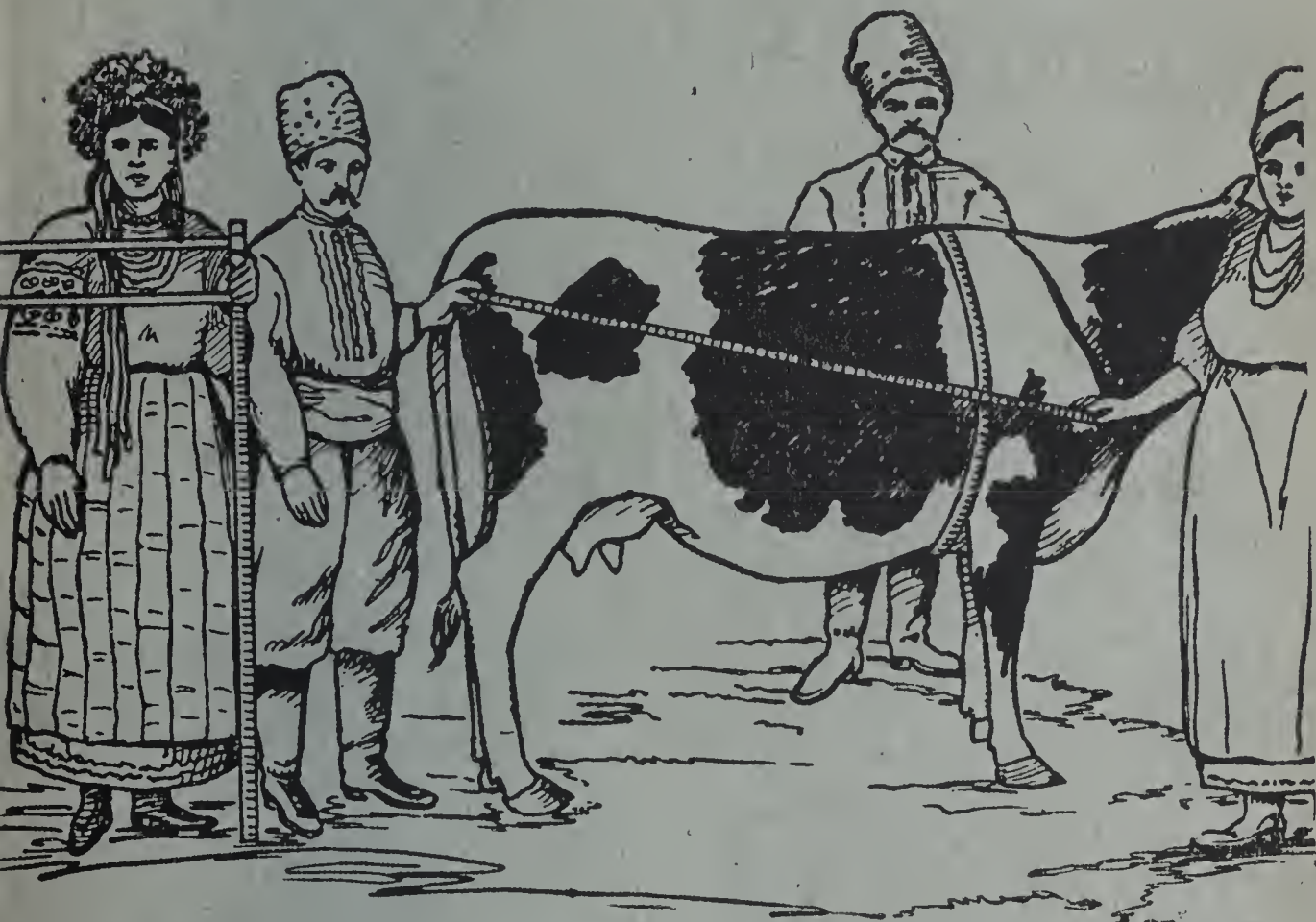




ЯК ОПРИДІЛИТИ ВАГУ ЖИВОЇ ХУДОБИ.



М. Решетко.

Видання Т-ва „СІЛЬСЬКИЙ ГОСПОДАР“

полонених Українців у Вецлярі. * * *

1916.

Видання Т-ва „СІЛЬСЬКИЙ ГОСПОДАР“

полонених Українців у Вецлярі. * * *

Як оприділити вагу живої худоби.



1916.

З друкарні „Союза визволення України“
— у вецлярському таборі. —

1. Жива вага худоби.

Коли худоба йде на різницю, то там головну увагу звертають на вагу самої туші—без голови, части ніг і т. д. Коли ж наша худоба годується в господарстві чи то для якогось продукту (молоко, мясо, шерсть, сало и т. ин.), чи для роботи, чи на розплід, то господарю потрібно знати наперед усього живу вагу своєї худоби—вагу всього тіла, бо коли спадає вага тіла, значить десь дівається (пропадає) сало, мясо худоби, одним словом десь дівається ся найважливіша частина тіла худоби.

2. Чому спадає жива вага?

Вся їжа, яку даємо худобі йде наперед усього для піддержання тіла, а потім для побільшення того продукту, який ми вимагаємо від худоби (мяса, сала, молока, шерсти і т. ин.), а також і для збільшення сили в худобі (робоча скотина) й для доброї плідности (виховання для розпліду).

Щоби ці всі потреби задовольнити потрібно їжу задавати в відповідній кількості. Коли ж ми не будемо строго держати ся цього правила, коли будемо зменшувати кормові дачки, а тим самим і зменшувати суму поживних частин корму,

то зпочатку ми побачимо впадок продуктивності (зменшення молочності, м'ясистості і т. д.), робочої сили й плідності, а коли й далі будемо зменшувати кормові дачки, то замітимо, що й у вазі скотина почне убавляти ся—жива вага її буде спадати. З цього ми бачимо, що зменшення живої ваги залежить від кількості поживи і при зменшенню живої ваги худоби господар не тільки не буде мати доброго продукту від своєї худоби в великій кількості, але як робоча спосібність, так і розплідна—впадуть.

3. Піддержання живої ваги.


Зі всього, що сказано виходить, що головним чинником як піддержання живої ваги худоби, так і найбільшої продуктивності і т. ин. являється їжа. Коли ми маємо піддержати лишень живу вагу худоби, то повинні задавати їжу в відповіднім відношенню до ваги тіла (на 100 хунтів живої ваги худоба мусить діставати $2\frac{1}{2}$ — $3\frac{1}{2}$ хунтів сухої маси корму з середнім відношенням азотної частини білка до безазотної—вуглевода: 1:5, або 1:6). Одним словом худоба повинна діставати коло 3% сухої маси середньо-доброго корму в відношенню до живої ваги тіла, або на 3 пуди живої ваги 1 кормову одиницю—(див. стор 14.)

Коли від такого закону відношення корму до ваги тіла ми будемо відступати, або в бік зменшення корму, або збільшення, то в першому випадку будемо бачити впадок живої ваги, а в другому—підвищення продуктивності, робочої сили, плідності,—в залежності від породи скотини (молочна, м'ясна, робоча).



М. Решетло.

Поміри для пізнання живої ваги.



Digitized by the Internet Archive
in 2019 with funding from
John and Mary A. Yaremko Foundation

<https://archive.org/details/iakoprydlytyvahu00unse>

4. Опреділення живої ваги.

Тепер ми переходимо до найважливішого в нашій брошурі—опреділення живої ваги худоби. Господар може мати в розпорядку звичайну вагу, тоді опреділення робить ся дуже просто: час від часу скотина переважаєть ся й замічаєть ся чи то впадок, чи підвищення живої ваги. Як у хазяйстві такої ваги нема, тоді живу вагу худоби можна опреділити другим, більше приблизним способом, хоч не таким точним, але можливим без великої й коштовної ваги,—подвійним поміром по способу Клювер-Штрауха. Коли нам потрібно опреділити живу вагу цим способом, то ми повинні мати довжину й обхват тіла скотини в сантиметрах і по цих даних в таблиці знайдемо й вагу в хунтах.

Довжина тіла міряєть ся від виступа тазової кістки коло коріня хвоста (сідальної) й до найдалшого виступа лопатки—помір довжини записуєть ся, обхват тіла міряєть ся в підпрузі так, щоби обмір пройшов через холку й трохи ззаду лопатки—помір обхвату теж записуєть ся. Маючи довжину й обхват тіла прикладаємо ці цифри до таблиці в такий спосіб, що на таблиці шукаємо цифру довжини нашої корови, в стовпці з цією цифрою на лівому боці шукаємо цифру обхвата й проти неї побачимо цифру, яка буде означати живу вагу корови в хунтах. При помірі корова повинна стояти на рівнім місці, бути цілком спокійна, шия не повинна бути звернена в бік, спина й голова має складати одну лінію.

Коли господар випрактикуєть ся цим способом, то помилки будуть дуже незначні.

Таблиця Клювер-Штрауха для определения живой ваги подвійним поміром.

Довжина 122.		Довжина 124.		Довжина 126.		Довжина 128.		Довжина 130.		Довжина 132.		Довжина 134.	
Обхват в сант.	Жива вага в хунтах.	Обхват в сант.	Жива вага в хунтах.	Обхват в сант.	Жива вага в хунтах.	Обхват в сант.	Жива вага в хунтах.	Обхват в сант.	Жива вага в хунтах.	Обхват в сант.	Жива вага в хунтах.	Обхват в сант.	Жива вага в хунтах.
120	351	122	372	124	399	126	424	128	443	130	457	132	479
122	367	124	388	126	415	128	439	130	456	132	475	134	499
124	382	126	404	128	431	130	454	132	472	134	490	136	520
126	396	128	421	130	444	132	467	134	488	136	512	138	543
128	415	130	437	132	462	134	487	136	503	138	534	140	564
130	431	132	451	134	478	136	500	138	520	140	554	142	581
132	447	134	466	136	493	138	517	140	545	142	571	144	595
134	460	136	482	138	512	140	538	142	562	144	585	146	617
136	475	138	501	140	532	142	555	144	576	146	608	148	632
138	494	140	522	142	549	144	569	146	597	148	622	150	647
140	512	142	538	144	562	146	589	148	611	150	637	152	661
142	528	144	550	146	583	148	604	150	625	152	651	154	686
144	542	146	571	148	597	150	617	152	639	154	673	156	700
146	560	148	585	150	608	152	632	154	661	156	683	158	717
148	575	150	601	152	627	154	654	156	677	158	705	160	732
150	588	152	615	154	644	156	669	158	693	160	720	162	756
152	603	154	632	156	664	158	683	160	707	162	742	164	773
154	620	156	643	158	678	160	703	162	732	164	761	166	793
156	636	158	655	160	698	162	722	164	748	166	781	168	815
158	651	160	678	162	715	164	738	166	766	168	804	170	832

Довжина 136.		Довжина 138.		Довжина 140.		Довжина 142.		Довжина 144.		Довжина 146.		Довжина 148.	
Обхват в сант.	Жива вага в хунтах.	Обхват в сант.	Жива вага в хунтах.	Обхват в сант.	Жива вага в хунтах.	Обхват в сант.	Жива вага в хунтах.	Обхват в сант.	Жива вага в хунтах.	Обхват в сант.	Жива вага в хунтах.	Обхват в сант.	Жива вага в хунтах.
134	527	136	539	138	562	140	597	142	623	144	649	146	681
136	533	138	558	140	588	142	615	144	638	146	673	148	697
138	549	140	577	142	603	144	630	146	661	148	689	150	712
140	571	142	597	144	620	146	654	148	677	150	705	152	730
142	588	144	610	146	644	148	669	150	693	152	722	154	756
144	603	146	632	148	659	150	686	152	709	154	747	156	773
146	625	148	648	150	677	152	700	154	733	156	764	158	792
148	640	150	664	152	691	154	725	156	750	158	781	160	808
150	655	152	678	154	712	156	742	158	767	160	798	162	834
152	670	154	703	156	730	158	759	160	784	162	825	164	853
154	694	156	720	158	747	160	775	162	810	164	843	166	875
156	710	158	736	160	764	162	800	164	828	166	865	168	898
158	726	160	750	162	788	164	817	166	850	168	883	170	916
160	741	162	776	164	805	166	839	168	874	170	906	172	936
162	766	164	793	166	827	168	864	170	891	172	926	174	959
164	783	166	815	168	849	170	881	172	909	174	949	176	983
166	804	168	834	170	866	172	898	174	932	176	974	178	1004
168	825	170	853	172	883	174	920	176	955	178	992	180	1033
170	842	172	869	174	908	176	944	178	975	180	1021	182	1046
172	865	174	891	176	920	178	963	180	1003	182	1033	184	1067

Довжина 150.		Довжина 152.		Довжина 154.		Довжина 156.		Довжина 158.		Довжина 160.		Довжина 162.	
Обхват в сент.	Жива вага в хунтах.	Обхват в сент.	Жива вага в хунтах.	Обхват в сент.	Жива вага в хунтах.	Обхват в сент.	Жива вага в хунтах.	Обхват в сент.	Жива вага в хунтах.	Обхват в сент.	Жива вага в хунтах.	Обхват в сент.	Жива вага в хунтах.
148	705	150	731	152	760	154	797	156	823	158	852	160	884
150	722	152	748	154	787	156	811	158	842	160	870	162	914
152	739	154	773	156	805	158	833	160	860	162	898	164	933
154	764	156	792	158	823	160	851	162	888	164	917	166	959
156	782	158	810	160	842	162	878	164	908	166	943	168	985
158	800	160	827	162	869	164	898	166	932	168	967	170	1004
160	817	162	854	164	888	166	922	168	956	170	987	172	1024
162	844	164	874	166	911	168	947	170	976	172	1009	174	1050
164	864	166	897	168	936	170	965	172	998	174	1035	176	1077
166	886	168	920	170	955	172	986	174	1022	176	1060	178	1098
168	910	170	939	172	975	174	1011	176	1049	178	1081	180	1109
170	927	172	959	174	1000	176	1038	178	1069	180	1103	182	1131
172	947	174	983	176	1026	178	1052	180	1100	182	1125	184	1176
174	971	176	1008	178	1046	180	1088	182	1122	184	1158	186	1198
176	996	178	1027	180	1076	182	1110	184	1144	186	1179	188	1231
178	1015	180	1052	182	1098	184	1130	186	1166	188	1211	190	1253
180	1046	182	1080	184	1119	186	1152	188	1198	190	1235	192	1278
182	1066	184	1100	186	1139	188	1183	190	1220	192	1258	194	1301
184	1088	186	1120	188	1172	190	1209	192	1244	194	1280	196	1336
186	1108	188	1152	190	1194	192	1237	194	1266	196	1315	198	1360

Довжина 164.		Довжина 166.		Довжина 168.		Довжина 170.		Довжина 172.		Довжина 174.		Довжина 176.	
Обхват в санд.	Жива вага в хунтах.	Обхват в санд.	Жива вага в хунтах.	Обхват в санд.	Жива вага в хунтах.	Обхват в санд.	Жива вага в хунтах.	Обхват в санд.	Жива вага в хунтах.	Обхват в санд.	Жива вага в хунтах.	Обхват в санд.	Жива вага в хунтах.
162	924	164	954	166	996	168	1031	170	1063	172	1100	174	1142
164	943	166	981	168	1015	170	1053	172	1085	174	1127	176	1171
166	967	168	1008	170	1042	172	1075	174	1111	176	1157	178	1193
168	994	170	1027	172	1064	174	1102	176	1141	178	1179	180	1227
170	1014	172	1049	174	1091	176	1130	178	1164	180	1213	182	1253
172	1033	174	1076	176	1118	178	1152	180	1198	182	1237	184	1276
174	1060	176	1103	178	1139	180	1186	182	1221	184	1259	286	1301
176	1087	178	1125	180	1174	182	1209	184	1244	186	1283	188	1337
178	1110	180	1159	182	1198	184	1232	186	1269	188	1321	190	1363
180	1143	182	1181	184	1220	186	1255	188	1316	190	1347	192	1388
182	1165	184	1205	186	1242	188	1291	190	1329	192	1371	194	1413
184	1189	186	1226	188	1278	190	1315	192	1354	194	1396	196	1451
186	1210	188	1261	190	1303	192	1340	194	1379	196	1433	198	1477
188	1246	190	1286	192	1325	194	1364	196	1415	198	1459	200	1510
190	1266	192	1308	194	1349	196	1401	198	1452	200	1491	202	1543
192	1292	194	1332	196	1386	198	1426	200	1484	202	1525	204	1569
194	1315	196	1369	198	1413	200	1458	202	1516	204	1549	206	1596
196	1351	198	1393	200	1444	202	1490	204	1542	206	1576	208	1631
198	1375	200	1425	202	1476	204	1515	206	1568	208	1610	210	1667
200	1405	202	1457	204	1501	206	1542	208	1584	210	1645	212	1693

Довжина 78.		Довжина 80.		Довжина 82.		Довжина 84.		Довжина 86.		Довжина 88.		Довжина 90.	
Обхват	Жива вага в хунтах.	Обхват	Жива вага в хунтах.	Обхват	Жива вага в хунтах.	Обхват	Жива вага в хунтах.	Обхват	Жива вага в хунтах.	Обхват	Жива вага в хунтах.	Обхват	Жива вага в хунтах.
176	1182	178	1222	180	1271	182	1301	184	1340	186	1391	188	1442
178	1205	180	1259	182	1293	184	1328	186	1371	188	1430	190	1469
180	1241	182	1283	184	1320	186	1359	188	1410	190	1457	192	1496
182	1265	184	1308	186	1344	188	1398	190	1437	192	1484	194	1525
184	1290	186	1332	188	1385	190	1423	192	1463	194	1510	196	1566
186	1344	188	1370	190	1409	192	1449	194	1490	196	1552	198	1596
188	1351	190	1397	192	1438	194	1476	196	1530	198	1580	200	1630
190	1376	192	1423	194	1463	196	1515	198	1558	200	1615	202	1667
192	1402	194	1448	196	1497	198	1545	200	1592	202	1651	204	1693
194	1427	196	1487	198	1527	200	1579	202	1627	204	1679	206	1724
196	1465	198	1514	200	1564	202	1613	204	1656	206	1708	208	1759
198	1492	200	1548	202	1598	204	1640	206	1685	208	1743	210	1797
200	1525	202	1582	204	1613	206	1669	208	1720	210	1781	212	1827
202	1558	204	1596	206	1654	208	1703	210	1756	212	1810	214	1875
204	1585	206	1636	208	1688	210	1740	212	1785	214	1856	216	1903
206	1613	208	1671	210	1721	212	1769	214	1829	216	1886	218	1934
208	1647	210	1707	212	1752	214	1813	216	1859	218	1917	220	1964
210	1682	212	1735	214	1795	216	1842	218	1890	220	1947	222	2011
112	1709	214	1778	216	1824	218	1871	220	1919	222	1993	224	2042
214	1752	216	1807	218	1852	220	1901	222	1965	224	2025	226	2075

Довжина 192.		Довжина 194.		Довжина 196.		Довжина 198.	
Обхват в сант.	Жива вага в хунтах.	Обхват в сант.	Жива вага в хунтах.	Обхват в сант.	Жива вага в хунтах.	Обхват в сант.	Жива вага в хунтах.
190	1481	192	1525	194	1573	196	1632
192	1510	194	1552	196	1618	198	1664
194	1538	196	1596	198	1646	200	1701
196	1581	198	1624	200	1682	202	1734
198	1610	200	1660	202	1720	204	1763
200	1645	202	1697	204	1748	206	1792
202	1681	204	1725	206	1778	208	1829
204	1709	206	1754	208	1815	210	1871
206	1740	208	1791	210	1854	212	1901
208	1776	210	1830	212	1884	214	1952
210	1813	212	1859	214	1932	216	1981
212	1842	214	1907	216	1963	218	2013
214	1891	216	1937	218	1995	220	2043
216	1920	218	1969	220	2028	222	2091
218	1952	220	2001	222	2074	224	2125
220	1984	222	2047	224	2108	226	2169
222	2030	224	2070	226	2150	228	2209
224	2062	226	2120	228	2191	230	2244
226	2101	228	2161	230	2224	232	2275
228	2131	230	2195	232	2257	234	2293

Примір: Коли ми маємо довжину тіла корови—150 см., обхват—184 см., то жива вага буде—1088 хунтів, або 27 п. 8 х.

ТАБЛИЦЯ кормових одиниць.

(Склав А. П. Юрмаліят).

1	х.	ріжного грису.	1	к. Од.
1	„	ріжної муки.	1	„ „
1	„	солодових ростків	1	„ „
1	„	пивної барди.	1	„ „
1	„	соняшникової макухи.	1	„ „
$\frac{3}{4}$	„	льняної макухи	1	„ „
3	„	доброго лугового сїна	1	„ „
4	„	болотяного сїна	1	„ „
2	„	доброго сїна з конюшини	1	„ „
$2\frac{1}{2}$	„	сїна середньої вартости.	1	„ „
4	„	ярової соломи	1	„ „
5	„	озимої „	1	„ „
4	„	ярової половини	1	„ „
6	„	картоплі	1	„ „
8	„	моркви.	1	„ „
10	„	бураків.	1	„ „
12	„	турнепсу	1	„ „
12	„	ріжної лугової трави	1	„ „
8	„	зеленої конюшини	1	„ „
16	„	болотяної трави	1	„ „
10	„	зеленої віки	1	„ „
15	„	буракового листу	1	„ „

Т-во „Сільський Господар“

полопених Українців табору Вецляр.

ЦІЛЬ Т-ва:

1. Повне освітлення дефектів с.- господарства на Україні й передбачення всіх можливих средств для поліпшення хозяйств.
2. Приучення членів до зорганізованного життя.

Способи, якими Т-во доходить до наміченної ціли:

1. Курси с.-господарства (Полеводство, Скотарство, Бжільництво, Садівництво, Виноградарство й т. ин.)
2. Семінар сільського господарства.
3. Досвіди кімнатні, а також і полеві зі всіх галузей сільського господарства.
4. Перерібка овочів (сушка, виріб овочевого вина, різні способи варення овочів).
5. Сільсько-господарській музей.
6. Сільсько-господарська бібліотека.

Звертаємо увагу на помилку на сторінці 12. Там є: довжина: 78, 80, 82, 84, 86, 88, 90, а має бути: 178, 180, 182, 184, 186, 188, 190.

